

IDENTIFICACIÓ

Ús **Educació**
 Nº de Plantes **P. Baixa + P. 1**
 Adreça **c/ Arxiduc Lluís Salvador 83**
 Municipi **Palma**



DIAGNÒSTIC

Accessible Parc. Accessible Practicable No accessible

Altres: Edifici derruït En obres Tancat

GRAU INTERVENCIÓ

Nivell 1 (0-10.000€) Nivell 2 (10.000-100.000€) Nivell 3 (100.000-1.000.000€) Nivell 4 (No valorats)

SITUACIÓ ACTUAL

L'Escola d'infants Can Alonso està situada al carrer Arxiduc Lluís Salvador molt proper a la plaça de toros.

L'anàlisi s'ha realitzat únicament a partir de la visita a les instal·lacions.

L'edifici es desenvolupa en planta baixa i planta primera.

Comunicació vertical:

La comunicació vertical es realitza únicament a través d'escales.

VALORACIÓ

Eu.

Aparells Elevadors	40.308,68
Senyalització tàctil	1.343,62
Cambres higièniques	73,82
Portes	2.161,96
Instal·lacions auditives	186,90

Total **44.074,98**

Imprevistos 10% total 4.407,50

Pressupost d'Execució Material 48.482,48 €

SITUACIÓ ACTUAL I PROPOSTA

FOTOS

Planta baixa:

Accés:

L'edifici es troba identificat amb un cartell que l'identifica al costat de la porta.

La porta d'entrada al centre està formada per dues fulles de barrots que permeten un pas lliure de 0,95 m cada una. Al llindar de la porta no existeix cap ressalt.

Existeix un interfon al costat de la porta situat a 1,05 m d'altura.

Per accedir a l'edifici existeix un tram d'escales de tres graons i una rampa.

Els graons tenen unes dimensions de 0,31 x 0,15 m i no presenten bossell. L'escala no disposa de passamans a cap dels costats.

La rampa té una longitud de 6,50 m i una pendent del 8%. La rampa disposa d'una barana a un dels costats.

Proposem col·locar passamans als dos costats de l'escala i de la rampa, a dues altures, a 0,70 i 1,00 m.

Proposem la col·locació d'una franja de paviment de color i textura diferenciada amb el paviment circumdant, de profunditat 0,30 i l'amplada de tot el frontal de l'escala, al inici i final d'aquesta.

La porta d'entrada de l'edifici és d'una fulla de vidre que permet un pas lliure de 0,80 m i els tiradors són de tipus palanca. La fulla de vidre es troba emmarcada per un marc de color contrastat de 10 cm d'ample. Al llindar de la porta no existeix cap ressalt. Existeix una moqueta fixada al paviment circumdant.

Pati:

El pati es troba a un únic nivell. És un espai diàfan, lliure de desnivells, i a on hi ha instal·lat diferents jocs infantils. En els canvis de paviments no existeixen graons aïllats.

La porta d'accés al pati és de dues fulles que permeten un pas lliure de 0,95 m d'ample cada una i els tiradors són de tipus palanca. La fulla de vidre es troba emmarcada per un marc de color contrastat de 10 cm d'ample. Al llindar de la porta no existeix cap ressalt. Existeix una moqueta fixada al paviment circumdant.



Accés al centre



Rampa i escala accés edifici



Porta d'entrada



Accés al pati

SITUACIÓ ACTUAL I PROPOSTA

FOTOS

Comunicació horitzontal:

En aquesta planta trobem les aules dels més petits, el menjador, la cuina, i els despatxos dels professors. La planta s'organitza a partir d'un espai central, el vestíbul, des d'on s'accedeix a totes les dependències. La planta es troba a un únic nivell, i és possible inscriure un cercle de diàmetre 1,50 m en diferents punts de la planta i davant de totes les portes.

Les portes a les aules i el menjador són d'una fulla batent que permet un pas lliure de 0,80 m i els tiradors són de tipus palanca. Al llindar de les portes no existeix cap ressalt. Les aules es troben identificades per mitjà d'un cartell al costat de les portes.

Les portes als despatxos són d'una fulla batent que permet un pas lliure de 0,80 m i els tiradors són de tipus palanca. Al llindar de les portes no existeix cap ressalt. Les aules es troben identificades per mitjà d'un cartell al costat de les portes.

Existeix un passadís que condueix a la zona de serveis: cuina, magatzems i nucli higiènic per a adults. Aquest passadís té una amplada de 1,00 m.

Les portes als magatzems i la cuina són d'una fulla batent que permet un pas lliure de 0,70 m d'ample i els tiradors són de tipus palanca.

Serveis higiènics:

En aquesta planta existeix una cambra higiènica per a adults que es troba adaptada, i està senyalitzada com a tal.

La porta d'accés és una fulla corredera que permet un pas lliure de 0,80 m, i els tiradors són de tipus palanca.

A l'interior de la cabina és possible inscriure un cercle de diàmetre 1,50 m lliure de l'escombrada de la porta, i al costat de l'inodor existeix un espai lliure d'amplada 0,80 m, per a la transferència lateral. L'inodor disposa de dues barres de suport, i la dels costat de l'espai d'apropament és batent. El rentamans no presenta peu ni mobiliari inferior, permetent l'apropament de persones amb cadira de rodes, i la part superior està situat a 0,85 m d'altura. L'aixeta és de tipus monomando. El cantell inferior del mirall es troba situat a 1,20 m d'altura. I sobre de l'inodor existeix un timbre d'emergència situat a 0,90 m d'altura.

Proposem desplaçar el mirall per tal que el cantell inferior quedi situat a una altura inferior a 0,90 m.

Proposem desplaçar el timbre d'emergència de tal manera que estigui situat a l'espai per la transferència lateral de l'inodor, a 0,90 m d'altura.



Vestíbul



Porta aula



Passadís serveis



Cambra higiènica adaptada

SITUACIÓ ACTUAL I PROPOSTA

FOTOS

Planta primera:

Comunicació horitzontal:

En aquesta planta estan situades la resta d'aules.

La planta s'organitza a partir d'un doble espai central, des d'on s'accedeix a totes les dependències.

La planta es troba a un únic nivell, i és possible inscriure un cercle de diàmetre 1,50 m en diferents punts de la planta i davant de totes les portes.

Les portes a les aules són d'una fulla batent que permet un pas lliure de 0,80 m i els tiradors són de tipus palanca. Al llindar de les portes no existeix cap ressalt.

Les aules es troben identificades per mitjà d'un cartell al costat de les portes.

Les aules són amplies i diàfaness, i no presenten cap desnivell. Cada dues aules, es comparteix una nucli de serveis higiènics per als nens i petit office per preparar menjar. Les portes d'entrada a aquests espais són d'una fulla que permet un pas lliure de 0,70 m d'ample.

Proposem substituir les portes dels petits office per unes que permetin un pas lliure mínim de 0,80 m d'ample.

En aquesta planta existeix una terrassa que s'utilitza com a pati. La porta d'accés a la terrassa és de dues fulles que permeten un pas lliure de 0,60 m d'ample cada una i els tiradors són de tipus palanca.

Existeix una segona porta d'accés a la terrassa directament des del passadís. La porta és d'una fulla que permet un pas lliure de 0,90 m d'ample i els tiradors són de tipus palanca.

Serveis higiènics:

En aquesta planta existeix una cambra higiènica per a adults que no es troba adaptada.



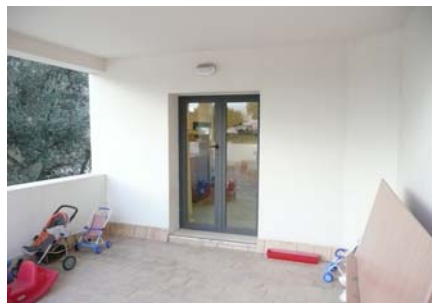
Planta primera



Accés office



Aula



Terrassa

SITUACIÓ ACTUAL I PROPOSTA

FOTOS

Comunicació vertical:

Escala:

Existeix una escala que comunica les dues plantes. L'escala és de dos trams en angle recte, de 13 i 8 graons cada un. Els graons tenen unes dimensions de 0,29 x 0,17 m, no presenten bosell i disposen d'una franja rugosa al final de l'estesa. L'escala disposa d'una barana a un dels costats.

Recomanem que l'escala disposi de dos passamans a cada costats a dues altures, a 0,70 m i a 1,00 m.

Proposem la col·locació d'una franja de paviment de color i textura diferenciada amb el paviment circumdant, de profunditat 0,30 i l'amplada de tot el frontal de l'escala, al inici i final d'aquesta.

Ascensor:

Proposem la instal·lació d'un ascensor que comuniqui les dues plantes, al costat de l'escala, aprofitant el doble espai.

Per considerar un ascensor adaptat, la cabina ha de tenir unes dimensions superiors a 1,10 m en el sentit perpendicular i 1,40 m en el sentit d'accés. Les portes d'accés han de ser automàtiques, permetent un ample de pas de 0,80 m, i davant d'elles ha de ser possible inscriure un cercle de diàmetre 1,50 m lliure d'obstacles. La cabina ha de disposar de passamans i d'un mirall al costat oposat de l'embarcament. Les botoneres, tant interior com de replà, han d'estar situades entre 1,00 i 1,20 m d'alçada, i presentar numeració en relleu ni Braille. Ha d'existir informació visual i acústica de les parades.

I al costat de la porta de l'ascensor en cada planta, ha d'existir un número en alt relleu que identifiqui la planta, amb unes dimensions mínimes de 10 x 10 cm i a una alçada de 1,40 m.



Detall graons



Escala



Escala

VALORACIÓ**EDIFICI: E.I. CAN ALONSO**

Aquests preus fan referència a la base de dades de preus estimatius d'elements d'intervenció per a l'elaboració de valoracions estimatives per a la supressió de barreres arquitectòniques en els equipaments públics municipals.

Capítol 01 Aparells elevadors

Codi	Descripció del concepte	Amid.	Preu partida	Total
			Eu.	Eu.
E.01.01	Unitat d'ascensor, 1.10 x 1.40 m., adaptat, per 2 nivells, portes a un costat, construït a l'interior de l'edifici, incloses les obres corresponents.	1,00	40.308,68	40.308,68
			Total capítol 01	40.308,68 €

Capítol 06 Senyalització tàctil

Codi	Descripció del concepte	Amid.	Preu partida	Total
			Eu.	Eu.
E.06.01	MI. de senyalització tàctil a l'exterior, incloses les obres prèvies.	10,00	111,97	1.119,69
E.06.02	MI. de senyalització tàctil a l'interior, inclosa la preparació.	4,00	55,98	223,94
			Total capítol 06	1.343,62 €

Capítol 07 Cambres Higieniques

Codi	Descripció del concepte	Amid.	Preu partida	Total
			Eu.	Eu.
E.07.24	M2. Col.locació de mirall inclinat o recte.	1,00	73,82	73,82
			Total capítol 07	73,82 €

Capítol 08 Portes

Codi	Descripció del concepte	Amid.	Preu partida	Total
			Eu.	Eu.
E.08.07	Unitat de porta interior de 80 cm. d'amplada. Incloses la col.locació i les obres prèvies.	4,00	540,49	2.161,96
			Total capítol 08	2.161,96 €

Capítol 16 Instal·lacions auditives

Codi	Descripció del concepte	Amid.	Preu partida	Total
			Eu.	Eu.
E.16.02	Unitat de desplaçament de porter automàtic / timbre d'emrgència	1,00	186,90	186,90
			Total capítol 16	186,90 €