

DIAGNÒSTIC D'ACCESSIBILITAT

EDIFICI: AUDITORI SON CLADERA

76

ESTUDI

C

IDENTIFICACIÓ

Ús **Cultural**
Nº de Plantes **P. Baixa + P. 1**
Adreça **c/ Canonge Antoni Sancho**
Municipi **Palma**



DIAGNÒSTIC

Accessible Parc. Accessible Practicable No accessible
Altres: Edifici derruït En obres Tancat

GRAU INTERVENCIÓ

Nivell 1 (0-10.000€) Nivell 2 (10.000-100.000€) Nivell 3 (100.000-1.000.000€) Nivell 4 (No valorats)

SITUACIÓ ACTUAL

L'Auditori municipal Son Cladera (Antic cine Odeon) està situat al carrer Canonge Antoni Sancho, al barri de Son Cladera.

L'anàlisi s'ha realitzat únicament a partir de la visita a les instal·lacions. L'edifici es troba en obres, però ja es troba en fase final i per tant, s'ha pogut realitzar l'avaluació de l'edifici.

L'edifici es desenvolupa en planta baixa i planta primera.

Comunicació vertical:

La comunicació vertical es realitza a través d'escales i un ascensor.

VALORACIÓ

Eu.

Rampes	1.083,60
Senyalització tàtil	447,87
Passamans	559,84
Instal·lacions auditives	186,90
Total	2.278,22
Imprevistos 10% total	227,82
Pressupost d'Execució Material	2.506,04 €

SITUACIÓ ACTUAL I PROPOSTA

FOTOS

Planta baixa:

Accés:

L'accés a l'edifici està format per una porta de dues fulles que permeten un pas lliure de 0,75 m cada una. Les fulles de la porta són de vidre i estan emmarcades per un marc de color contrastat de 10 cm d'ample.

El desnivell entre l'interior i l'exterior està solucionat per un pla inclinat de pendent suau. No existeix cap ressalt en el llindar de la porta.

Recomanem, que quan s'obri el centre, sempre s'obrin les dues portes, per tal de permetre un pas lliure d'ample superior a 0,80 m.

Comunicació horitzontal:

Tota la planta es troba a un únic nivell. L'espai és ampli i és possible inscriure un cercle de diàmetre 1,50 m en diferents punts de la planta, i els recorreguts tenen un ample superior a 0,90 m.

En aquesta planta trobem sales d'assaig aïllades acústicament. Les portes d'aquestes sales són d'una fulla batent que permeten un pas lliure de 0,90 m d'ample i els tiradors són de tipus palanca. A llindar de les portes existeix el ressalt resultant del marc de la porta, per tal que les sales siguin completament hermètiques. A ambdós costats de totes les portes és possible inscriure un cercle de diàmetre 1,50 m.

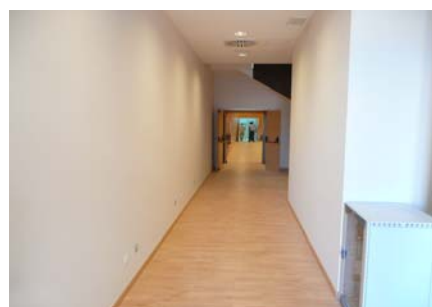
Recomanem col·locar un petit pla inclinat a ambdós costats de les portes, per tal de facilitar l'accés per part d'una persona usuària de cadira de rodes.

Existeixen portes d'emergència en els recorreguts d'evacuació. Aquestes portes estan formades per dues fulles que permeten un pas lliure de 0,70 m d'ample i els tiradors són de tipus palanca d'emergència. Aquestes portes es troben sempre obertes.

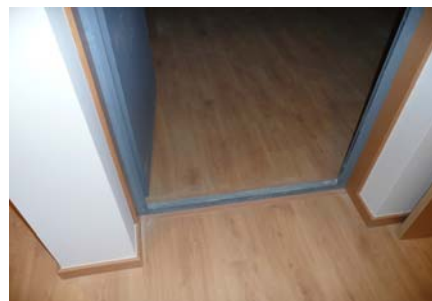
La sala de butaques es troba en un pla horitzontal, sense desnivells, i no existeix una tarima fixa.



Accés a l'edifici



Interior planta baixa



Porta de sala acústica



Interior planta baixa

SITUACIÓ ACTUAL I PROPOSTA

FOTOS

Serveis higiènics:

Existeix un nucli de serveis higiènics format per un grup de cabines per a dones, un grup per a homes i una cabina independent adaptada, senyalitzada com a tal.

La porta de la cabina adaptada és una fulla batent, permet un ample de pas lliure de 0,80 m i els tiradors són de tipus palanca.

A l'interior de la cabina és possible inscriure un cercle de diàmetre 1,50 m lliure de l'escombrada de la porta, i al costat de l'inodor existeix un espai lliure d'amplada 0,80 m, per a la transferència lateral. L'inodor disposa de dues barres de suport, i la dels costat de l'espai d'apropament és batent.

El rentamans no presenta peu ni mobiliari, permetent l'apropament de persones amb cadira de rodes, i la part superior està situat a 0,85 m d'altura. L'aixeta és de tipus monomando. El cantell inferior del mirall es troba situat a 0,90 m d'altura.

La cabina disposa d'un timbre d'emergència situat al costat de l'inodor.

Proposem desplaçar el timbre d'emergència i situar-lo a l'espai d'apropament de l'inodor.

Planta primera:**Comunicació horitzontal:**

En aquesta planta existeixen els despatxos d'administració i direcció.

Tota la planta es troba a un únic nivell. L'espai és ampli i és possible inscriure un cercle de diàmetre 1,50 m en diferents punts de la planta, i els recorreguts tenen un ample superior a 0,90 m.

Les portes dels despatxos són d'una fulla batent que permeten un pas lliure de 0,90 m d'ample i els tiradors són de tipus palanca. A ambdós costats de totes les portes és possible inscriure un cercle de diàmetre 1,50 m.

Serveis higiènics:

En aquesta planta existeix un nucli de serveis higiènics format per una cabina per a dones i una per a homes, cap d'elles adaptada.

Al existir una cambra higiènica adaptada en la planta baixa, no és necessari adaptar una cabina en aquesta planta.



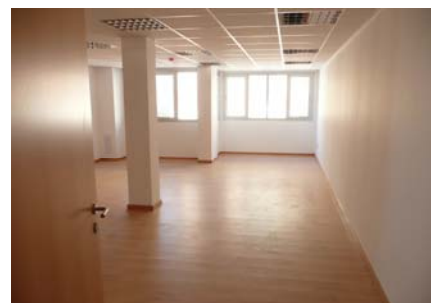
Sala de butaques



Cambra higiènica adaptada



Planta primera



Planta primera

SITUACIÓ ACTUAL I PROPOSTA

FOTOS

Comunicació vertical:**Escales:**

Existeix una escala que comunica la planta baixa amb la planta primera, situada al hall d'entrada a la sala de butaques. L'escala està formada per 4 trams de 8, 12, 3 i 5 graons respectivament. Els graons tenen unes dimensions de 0,30 x 0,17 m i no presenten bossell.

L'escala disposa d'un passamà continu al costat interior.

Proposem la col·locació d'un segon passamà al costat exterior de l'escala, de disseny anatòmic.

Proposem la col·locació d'una franja de paviment de color i textura diferenciada amb el paviment circumdant, de profunditat 0,30 i l'amplada de tot el frontal de l'escala, al inici i final d'aquesta.

Ascensor:

Existeix un ascensor que comunica ambdues plantes.

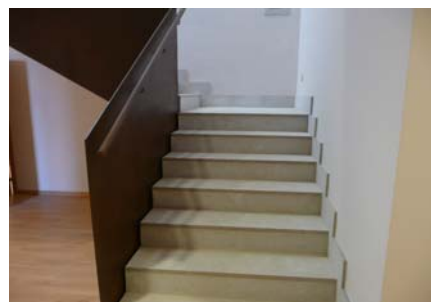
L'ascensor té una capacitat de 8 persones, i unes dimensions de 1,10 m en el sentit perpendicular i 1,40 m en el sentit d'accés.

Les portes d'accés són automàtiques, permeten un ample de pas de 0,80 m, i davant d'elles és possible inscriure un cercle de diàmetre 1,50 m lliure d'obstacles.

La cabina d'ascensor disposa de passamans i d'un mirall al costat oposat d'embarcament.

Les botoneres, tant interior com de replà, estan situades entre 1,00 i 1,10 m d'alçada, i presenten numeració en relleu i en Braille. L'ascensor disposa d'un sistema visual que informa als usuaris de les diferents parades.

Proposem la col·locació al costat de la porta de l'ascensor en cada planta, d'un número en alt relleu que identifiqui la planta, amb unes dimensions mínimes de 10 x 10 cm i a una alçada de 1,40 m.



Escala



Ascensor



Ascensor

VALORACIÓ**EDIFICI: AUDITORI SON CLADERA**

Aquests preus fan referència a la base de dades de preus estimatius d'elements d'intervenció per a l'elaboració de valoracions estimatives per a la supressió de barreres arquitectòniques en els equipaments públics municipals.

Capítol 03 Rampes

Codi	Descripció del concepte	Amid.	Preu partida	Total
			Eu.	Eu.
E.03.14	MI. de eliminació de ressalt i creació de pla inclinat	6,00	180,60	1.083,60
			Total capítol 03	1.083,60 €

Capítol 06 Senyalització tàctil

Codi	Descripció del concepte	Amid.	Preu partida	Total
			Eu.	Eu.
E.06.02	MI. de senyalització tàctil a l'interior, inclosa la preparació.	8,00	55,98	447,87
			Total capítol 06	447,87 €

Capítol 13 Passamans

Codi	Descripció del concepte	Amid.	Preu partida	Total
			Eu.	Eu.
E.13.01	MI. de passamà metàl·lic o de fusta cargolat a la paret.	10,00	55,98	559,84
			Total capítol 13	559,84 €

Capítol 16 Instal·lacions auditives

Codi	Descripció del concepte	Amid.	Preu partida	Total
			Eu.	Eu.
E.16.02	Unitat de desplaçament de porter automàtic / timbre d'emergència	1,00	186,90	186,90
			Total capítol 16	186,90 €