

DIAGNÒSTIC D'ACCESSIBILITAT

EDIFICI: SS CIUTAT ANTIGA (BOTONS)

66

ESTUDI

C

IDENTIFICACIÓ

Ús **Serveis Socials**
Nº de Plantes **2**
Adreça **c/ Botons, 3**
Municipi **Palma**



DIAGNÒSTIC

Accessible Parc. Accessible Practicable No accessible
Altres: Edifici derruït En obres Tancat

GRAU INTERVENCIÓ

Nivell 1 (0-10.000€) Nivell 2 (10.000-100.000€) Nivell 3 (100.000-1.000.000€) Nivell 4 (No valorats)

SITUACIÓ ACTUAL

El complex de Serveis Socials Ciutat Antiga està format per dos centres que, malgrat que comparteixen nom, desenvolupen funcions i gestió de forma completament independent. Tots dos comptem amb accés propi, compartint, però, l'ús del pati intern.

El present anàlisi correspon al centre del c/ Botons número 3, els serveis del qual van destinats a la gent gran amb necessitats especials.

El centre es desenvolupa en dues plantes, ocupant els baixos d'un edifici d'habitatges especialitzat en gent gran, de manera que els serveis d'aquell es destinen, principalment, a la gent que hi habita. S'hi crea així, un edifici funcionalment integrat que atén als criteris d'accessibilitat també de forma integrada.

Existeixen tres tipus de circulació vertical: escala, rampa i ascensor.

L'anàlisi de l'edifici s'ha realitzat a partir de la visita a les instal·lacions, per la qual es comptava amb els plans d'aquest, facilitats pels serveis tècnics de l'Ajuntament.

VALORACIÓ

Eu.

Aparells elevadors	4.910,95
Senyalització tàctil	257,11
Cambres higièniques	1.111,39
Passamans	391,89
Senyalització visual	427,00
Total	7.098,35
Imprevistos 10% total	709,83

Pressupost d'Execució Material 7.808,18 €

SITUACIÓ ACTUAL I PROPOSTA

FOTOS

Planta Baixa

Accés:

L'edifici compta amb un cartell identificatiu adaptat adjacent a la porta d'accés.

L'accés es produeix, des del carrer, a través d'un doble filtre de portes; el primer és una porta de fusta corredisa de gran format amb la guia inferior enrasada amb el paviment i el segon, una porta batent de vidre transparent, sense senyalització, amb una amplada de 0,90m. L'edifici compta amb sistema de video-porter, garantint així, el doble canal visual i auditiu del control d'accés.

Proposem la incorporació, a la porta de vidre, de senyalització opaca d'acord a la normativa.

Comunicació horitzontal:

En aquesta planta apareix el menjador comunitari, una sala d'usos múltiples subdivisible en dues i el nucli de banys. Tots ells compten amb cartell identificatiu a l'entrada.

Totes les portes d'aquesta planta permeten un pas lliure de 0,90m i les circulacions són sempre folgades. Existeix, però, un pilar exent al vestíbul amb tractament cromàtic similar al paviment i a les parets de fons.

La sala d'usos múltiples compta amb un sistema de portes plegables amb la guia inferior encastrada al paviment evitant qualsevol ressalt. El mobiliari general és adaptat, tant a aquesta sala com al menjador.

Des d'aquesta planta s'accedeix al pati interior de illa, usat com a zona d'esbarjo, el recorregut del qual, és adaptat.

Recomanem la senyalització del pilar exent del vestíbul amb algun revestiment que contraste cromàticament amb el fons.

Serveis higiènics:

Aquesta planta compta amb un nucli de serveis higiènics consistent en tres cambres perfectament senyalitzades; una per a homes, una per a dones i una mixta, dotada de dimensions i equipament per ser adaptada. Aquesta última comparteix l'ús amb el de la cambra de neteja, els utensilis de la qual estan distribuïts de forma que obstaculitzen l'ús normal de bany adaptat.

Proposem la reorganització dels utensilis de neteja per què no ocupin l'espai de transferència lateral i permeten l'ús normal d'aquest bany adaptat.

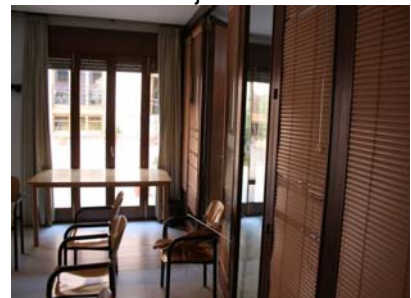
Es recomana, tenint en compte el perfil d'usuari del centre, la instal·lació d'agafadors de recolzament en les cabines no



Portes d'accés



Menjador



Sala usos múltiples. Portes plegables



Bany adaptat - cambra de neteja

SITUACIÓ ACTUAL I PROPOSTA**FOTOS**Planta Primera**Comunicació horitzontal:**

En aquesta planta hi han, a més de dos dels habitatges de l'edifici, el despatx de treball administratiu del centre, la bugaderia, servei de perruqueria i un nucli de serveis higièncs assistit.

Les portes d'aquesta planta permeten, totes, un pas lliure de 0,90m. Existeix un parament de vidre transparent, amb una porta del mateix material, que organitza els espais distribuïdors. Aquests elements estan desprovistos de senyalització opaca corresponent.

El despatx administratiu compta amb mobiliari adaptat i la seva distribució permet circular folgadamente per l'estança. Tant els espais distribuïdors com els interiors de les cambres d'aquesta planta permeten una circulació folgada.

Proposem la instal·lació de senyalització opaca als paraments i portes de vidre, d'acord a la normativa.

Serveis higièncs:

Aquesta planta compta amb un nucli de servis higièncs assistits consistents en dues cambres dotades, cadascuna d'elles, amb inodor, rentamans i espai de dutxa. En tots dos casos, a l'espai de dutxa, trobem que la disposició d'alguns elements obstaculitzen l'ús autònom d'aquestes, com ara, els mecanismes de les aixetes tipus pom, l'ausència d'una barra batent lateral al seient o la coexistència, en el mateix plà, del seient de la dutxa i altres mecanismes.

Proposem la reubicació del mecanisme d'accionament de l'aigua a la paret contigua en una de les dutxes, així com la substitució d'aquests mecanismes per altres d'accionament tipus palanca en totes dues dutxes.

Proposem la instal·lació d'una barra de recolzament batent al costat del seient de la dutxa que no en té.

Comunicació vertical

L'edifici compta amb una escala general i un ascensor agrupats en un nucli que abasteix des de la planta baixa fins a la planta 4. A més d'aquests, existeix una rampa que comunica la planta baixa amb la primera, dotant així, d'una tercera via de comunicació vertical propia del centre de serveis socials.

Escala

L'escala dona accés a cada planta següent amb dos trams d'11 graons cadascun. Les alçades són de 0,15m i les esteses de 0,31m. Els graons disposen, al final de cada estesa, d'una banda antilliscant i de color contrastat, de forma que queda garantida la seva senyalització visual.

Disposa de passamà a un dels costats, situat a 1,00m d'alçada i de traçat continu.



Parament de vidre no senyalitzat



Interior del despatx administratiu



Seient i mecanisme al mateix plà



Escala amb senyalització de graons

SITUACIÓ ACTUAL I PROPOSTA

Proposem la instal·lació d'un passamà continu, prolongat 0,25m a l'inici i final de cada escala, situat al costat exterior d'aquesta.

Ascensor:

La cabina de l'ascensor té unes dimensions de 1,25m de profunditat per 1,00m d'amplada, amb portes d'accés automàtiques de 0,80m d'amplada. Els comandaments es situen entre 1 i 1,40m i no disposa de senyalització acústica.

Es proposa la instal·lació d'un sistema acústic de senyalització que informi de les parades, tant a l'interior de la cabina, com al replà exterior de cada planta.

Així mateix, es proposa la instal·lació, a cada planta, d'un número en alt relleu que identifiqui la planta, situat a 1,40m d'alçada.

Rampa:

La rampa es desenvolupa en dos trams amb pendent del 8%, el primer tram de 10m i el segon de 16m. L'amplada mínima és d'1m i compta amb doble passamà a dues alçades (a 0,70 i 1m) als dos costats.

Donat que existeix l'ascensor com a itinerari practicable alternatiu, no recomanem la modificació del segon tram de la rampa per adequar-la a normativa, degut a la complexitat que aquesta operació comportaria.

FOTOS



Ascensor. Botonera interior



Ascensor. Botonera exterior



Rampa

VALORACIÓ**EDIFICI: SS CIUTAT ANTIGA (BOTONS)**

Aquests preus fan referència a la base de dades de preus estimatius d'elements d'intervenció per a l'elaboració de valoracions estimatives per a la supressió de barreres arquitectòniques en els equipaments públics municipals.

Capítol 01 Aparells elevadors

Codi	Descripció del concepte	Amid.	Preu partida	Total
			Eu.	Eu.
E.01.18	Un. Instal·lació de senyalització acústica i lluminosa en plataforma d'accés (per planta)	5,00	448,39	2.241,95
E.01.19	Un. Instal·lació de senyalització acústica i lluminosa a l'interior de la cabina	1,00	2.669,00	2.669,00
Total capítol 06				4.910,95 €

Capítol 06 Senyalització tàctil

Codi	Descripció del concepte	Amid.	Preu partida	Total
			Eu.	Eu.
E.06.04	Un. de senyalització en Braille, imprès en làmina autoadhesiva en suport de vinil.	5,00	51,42	257,11
Total capítol 06				257,11 €

Capítol 07 Cambres Higièniques

Codi	Descripció del concepte	Amid.	Preu partida	Total
			Eu.	Eu.
E.07.12	Unitat de canvi d'ubicació d'aixeta. Incloses les obres prèvies i les instal·lacions.	1,00	447,87	447,87
E.07.20	Unitat de col·locació de barres per a lavabo adaptat.	1,00	373,23	373,23
E.07.29	Un. d'aixeta monocomandament. Totalment instal·lada i conexionada.	2,00	145,14	290,29
Total capítol 06				1.111,39 €

Capítol 13 Passamans

Codi	Descripció del concepte	Amid.	Preu partida	Total
			Eu.	Eu.
E.13.01	Ml. de passamà metàl·lic o de fusta cargolat a la paret.	7,00	55,98	391,89
			Total capítol 13	391,89 €

Capítol 14 Senyalització visual

Codi	Descripció del concepte	Amid.	Preu partida	Total
			Eu.	Eu.
E.14.04	Un. Col·locació de franja senyalitzadora cromàticament contrastada a l'alçada dels ulls	10,00	42,70	427,00
			Total capítol 14	427,00 €