

DIAGNÒSTIC D'ACCESSIBILITAT

EDIFICI: CONSUM PLAÇA OLIVAR

60

ESTUDI

A

IDENTIFICACIÓ

Ús **Administratiu**
Nº de Plantes **P. Baixa + P. 2**
Adreça **Plaça Olivar, 4**
Municipi **Palma**



DIAGNÒSTIC

Accessible Parc. Accessible Practicable No accessible
Altres: Edifici derruït En obres Tancat

GRAU INTERVENCIÓ

Nivell 1 (0-10.000€) Nivell 2 (10.000-100.000€) Nivell 3 (100.000-1.000.000€) Nivell 4 (No valorats)

SITUACIÓ ACTUAL

Les oficines de consum estan situades a la plaça Olivar, integrades en el mateix edifici del mercat de l'Olivar, situat molt proper a la plaça Espanya.

L'anàlisi s'ha realitzat únicament a partir de la visita a les instal·lacions.

L'edifici es desenvolupa en planta baixa i dos plantes pis. Entre els usos existents en l'edifici trobem les oficines de Consum i les oficines de Mercat.

Comunicació vertical:

La comunicació vertical es realitza a través d'escales i ascensors.

VALORACIÓ

Eu.

Aparells Elevadors	89.574,84
Rampes	23.517,96
Esglaons	1.633,50
Senyalització tàtil	783,78
Cambres higièniques	10.748,98
Portes	2.073,49
Obres de Redistribució	44.787,42
Passamans	2.239,37
Total	175.359,35
Imprevistos 10% total	17.535,93

Pressupost d'Execució Material 192.895,28 €

SITUACIÓ ACTUAL I PROPOSTA

Planta baixa:

Accés:

L'edifici, i les oficines es troben identificades per mitjà d'un cartell al costat de les portes.

Les oficines estan situades a un dels extrems de l'edifici del mercat. L'oficina del consumidor té un accés independent, i la resta d'oficines s'hi accedeix des de l'interior del mercat.

L'accés a l'edifici, tant per a l'oficina del consumidor com la resta d'oficines, es realitza a través d'una tram d'escales de 8 graons, de dimensions 0,34 x 0,17 m, no presenten bosell i disposen d'una franja rugosa al final de les esteses. L'escala disposa de passamans a un dels costats.

L'accés per a persones usuàries de cadira de rodes actualment es realitza per la rampa d'entrada de mercaderies i es creua tot el mercat per arribar a la zona d'oficines. Aquest recorregut només és possible quan el mercat està obert, que és els matins, en canvi, les oficines estan obertes tot el dia.

Proposem construir una rampa que salvi el desnivell entre el carrer i l'entrada a l'edifici. La rampa es desenvoluparia paral·lela a la façana de l'edifici, seria de dos trams, tindria una longitud de 18 m en total, una amplada de 1,00 m i una pendent de 8%. La rampa disposaria de passamans als dos costats, a dues altures.

L'entrada a l'oficina del consumidor és una porta d'una fulla batent de vidre que permet un pas lliure de 0,85 m. La fulla de vidre es troba senyalitzada per mitjà del logo adherit a la porta. Al llindar de la porta existeix un ressalt de 5 cm.

Proposem eliminar el graó del llindar de la porta construint un replà inclinat.

L'entrada al mercat està format per 4 portes correderes automàtiques de dues fulles que permeten un pas lliure superior a 0,80 m cada una. Les fulles de vidres de les portes estan senyalitzades per mitjà del logo del mercat situat a 1,50 m d'altura. Els paraments fixos de vidre estan senyalitzats per mitjà d'un fletxa de color vermell situada a 1,50 m d'altura que indica la situació de la porta. Al llindar de la porta no existeix cap ressalt. Existeix una moqueta davant de les portes fixa i enrasada amb el paviment circumdant.

FOTOS



Accés a l'edifici



Accés a l'edifici



Entrada a l'OMIC



Entrada al mercat

SITUACIÓ ACTUAL I PROPOSTA

Atenció al públic:

OMIC:

L'atenció al públic es dona en una taula de treball, el taulell del qual es troba a 0,70 m, i davant existeixen un parell de cadires per seure mentre s'és atès. Les cadires disposen de respall i recolza braços.

OFICINES MERCAT:

L'atenció al públic en les oficines de Mercat es dona en un mostrador el taulell del qual està situat a 1,05 m d'altura. Existeix un petit espai de sala d'espera, les cadires disposen de respall i recolza braços.

Comunicació horitzontal:

OMIC:

Aquesta oficina es troba a únic nivell. L'espai és petit però existeixen passos d'ample 0,90 m i és possible inscriure un cercle de diàmetre 1,50 m en diferents punts de la planta.

OFICINES MERCAT:

La porta d'accés a aquestes oficines és una fulla batent que permet un pas lliure de 0,85 m i els tiradors són de tipus giratori. Al llindar de la porta existeix un graó de 7 cm.

Proposem eliminar el graó del llindar de la porta construint un replà inclinat.

L'interior de les oficines es troba a un únic nivell. L'espai és petit però existeixen passos d'ample 0,90 m i és possible inscriure un cercle de diàmetre 1,50 m en diferents punts de la planta.

Les portes dels despatxos són fulla batent que permet un pas lliure de 0,90 m i els tiradors són de tipus giratori a excepció de la porta a la sala de reunions, que és una fulla corredera i permet un pas lliure de 0,70 m d'ample.

Proposem ampliar la porta de la sala de reunions per una que permeti un pas lliure d'ample superior a 0,80 m.

Proposem també substituir els tiradors de les portes, per uns que siguin de tipus palanca o pressió.

FOTOS



Atenció al públic OMIC



Atenció al públic Mercat



Oficina OMIC



Oficina Mercat

SITUACIÓ ACTUAL I PROPOSTA

FOTOS

Planta primera:

Comunicació horitzontal:

OMIC:

Aquesta planta es troba a únic nivell. L'espai és petit però existeixen passos d'ample 0,90 m i és possible inscriure un cercle de diàmetre 1,50 m en diferents punts de la planta. Les portes dels despatxos són d'una fulla que permet un pas lliure de 0,80 m d'ample i els tiradors són de tipus pressió.



Oficines OMIC

AULES DE CONSUM:

En aquesta planta dues aules, dos magatzems i un nucli de serveis higiènics.

Aquesta planta es troba a únic nivell. L'espai és petit però existeixen passos d'ample 0,90 m i és possible inscriure un cercle de diàmetre 1,50 m en diferents punts de la planta. Les portes de les aules són de dues fulles que permeten un pas lliure de 0,56 m d'ample i els tiradors són de tipus palanca. Les portes dels magatzems són d'una fulla que permet un pas lliure de 0,70 m d'ample i els tiradors són de tipus palanca.



Aules de consum

Proposem substituir les portes de les aules, per unes en que almenys una de les fulles permeti un pas lliure d'ample superior a 0,80 m.

El mobiliari és mòbil i no obstaculitza els recorreguts. En una de les aules existeix una tarima.

Al ser l'aula de dimensions reduïdes, recomanem eliminar la tarima i deixar l'aula a un únic nivell.

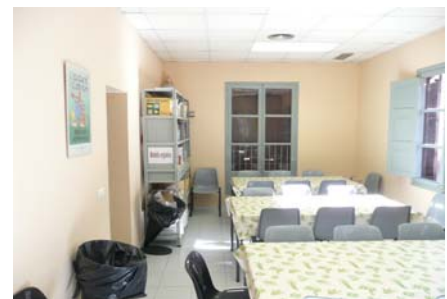


Aules de consum

Serveis higiènics:

En aquesta planta existeix un nucli de serveis higiènics situat en la zona de les aules de consum. El nucli està format per una cabina per a dones i una cabina per a homes. Cap de les cabines es troba adaptada.

Proposem la redistribució del nucli de serveis higiènics per tal de que una de les cabines sigui adaptada.



Aules de consum

SITUACIÓ ACTUAL I PROPOSTA

Per tal de considerar una cambra higiènica adaptada aquesta ha de complir les següents consideracions.

La porta de la cabina ha de permetre un ample de pas lliure de 0,90 m i els tiradors ser de tipus pressió o palanca. A l'interior de la cabina ha de ser possible inscriure un cercle de diàmetre 1,50 m lliure d'obstacles, i al costat de l'inodor ha d'existir un espai lliure d'amplada 0,80 m, per a la transferència lateral. L'inodor ha de disposar de dues barres de suport, i la dels costat de l'espai d'apropament ser batent.

El rentamans no ha de presentar peu ni mobiliari inferior, per permetre l'apropament de persones amb cadira de rodes, i la part superior ha d'estar situada a 0,85 m d'altura. L'aixeta ha de ser de tipus monomando.

El cantell inferior del mirall s'ha de situar a 0,90 m d'altura, i tots els accessoris s'han de trobar entre 0,40 m i 1,40 m d'altura.

La cabina ha de disposar d'un timbre d'emergència situat a l'espai d'apropament de l'inodor a 0,90 m d'altura.

Planta segona:

Comunicació horitzontal:

OMIC:

Aquesta planta està en desús, només funciona el nucli de serveis higiènics.

OFICINES CONSUM:

Aquesta planta es troba a únic nivell. L'espai és petit però existeixen passos d'ample 0,90 m i és possible inscriure un cercle de diàmetre 1,50 m en diferents punts de la planta. Les portes dels despatxos són d'una fulla que permet un pas lliure de 0,80 m d'ample i els tiradors són de tipus pressió. El mobiliari és mòbil i no obstaculitza els recorreguts.

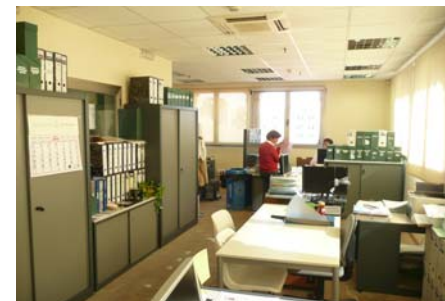
FOTOS



Cambra higiènica



Cambra higiènica



Oficines Consum



Oficines Consum

SITUACIÓ ACTUAL I PROPOSTA

Serveis higiènics:

En aquesta existeix un nucli de servis higiènics en la zona de l'OMIC. El nucli està format per una cabina de grans dimensions no adaptada. La porta de la cabina és d'una fulla batent que permet un pas lliure de 0,70 m.

Com que adaptar l'itinerari fins la segona planta és molt costós, proposem construir una cambra higiènica adaptada en planta primera.

Per tal de considerar una cambra higiènica adaptada aquesta ha de complir les següents consideracions.

La porta de la cabina ha de permetre un ample de pas lliure de 0,90 m i els tiradors ser de tipus pressió o palanca. A l'interior de la cabina ha de ser possible inscriure un cercle de diàmetre 1,50 m lliure d'obstacles, i al costat de l'inodor ha d'existir un espai lliure d'amplada 0,80 m, per a la transferència lateral. L'inodor ha de disposar de dues barres de suport, i la dels costat de l'espai d'apropament ser batent.

El rentamans no ha de presentar peu ni mobiliari inferior, per permetre l'apropament de persones amb cadira de rodes, i la part superior ha d'estar situada a 0,85 m d'altura. L'aixeta ha de ser de tipus monomando.

El cantell inferior del mirall s'ha de situar a 0,90 m d'altura, i tots els accessoris s'han de trobar entre 0,40 m i 1,40 m d'altura.

La cabina ha de disposar d'un timbre d'emergència situat a l'espai d'apropament de l'inodor a 0,90 m d'altura.

Comunicació vertical:

Escales:

OMIC:

A l'interior de les oficines de l'OMIC existeix una escala que comunica la planta baixa amb la planta primera.

L'escala està formada per tres trams de 10 graons cada un. Els graons tenen unes dimensions de 0,26 x 0,17 m i no presenten altura. L'escala disposa de passamà a un dels costats.

Proposem col·locar altures als graons.

Proposem la col·locació de passamans a ambdós costats.

Proposem la col·locació d'una franja de paviment de color i textura diferenciada amb el paviment circumdant, de profunditat 0,30 i l'amplada de tot el frontal de l'escala, al inici i final d'aquesta.

FOTOS



Cambra higiènica



Cambra higiènica



Escala OMIC



Escala OMIC

SITUACIÓ ACTUAL I PROPOSTA

OFICINES CONSUM - MERCAT:

Existeix dues escales situades al centre de la planta de cada "bloc", que comunica totes les plantes.

L'escala està formada per tres trams de 5, 6 i 5 graons cada un per planta. Els graons tenen unes dimensions de 0,30 x 0,17 m i presenten bosell. L'escala disposa de barana a un dels costats.

Proposem la col·locació de passamans a ambdós costats.

Proposem la col·locació d'una franja de paviment de color i textura diferenciada amb el paviment circumdant, de profunditat 0,30 i l'amplada de tot el frontal de l'escala, al inici i final d'aquesta.

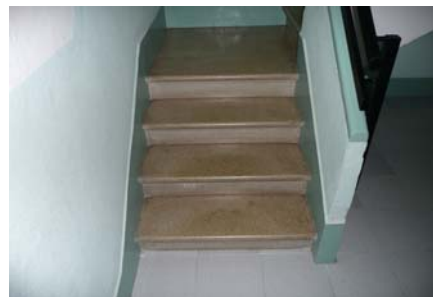
Ascensor:

Proposem la instal·lació de dos ascensors, un per "bloc", que comuniqui totes les plantes.

Per considerar un ascensor adaptat, la cabina ha de tenir unes dimensions superiors a 1,10 m en el sentit perpendicular i 1,40 m en el sentit d'accés. Les portes d'accés han de ser automàtiques, permetent un ample de pas de 0,80 m, i davant d'elles ha de ser possible inscriure un cercle de diàmetre 1,50 m lliure d'obstacles. La cabina ha de disposar de passamans i d'un mirall al costat oposat de l'embarcament. Les botoneres, tant interior com de replà, han d'estar situades entre 1,00 i 1,20 m d'alçada, i presentar numeració en relleu ni Braille. Ha d'existir informació visual i acústica de les parades.

I al costat de la porta de l'ascensor en cada planta, ha d'exisitir un número en alt relleu que identifiqui la planta, amb unes dimensions mínimes de 10 x 10 cm i a una alçada de 1,40 m.

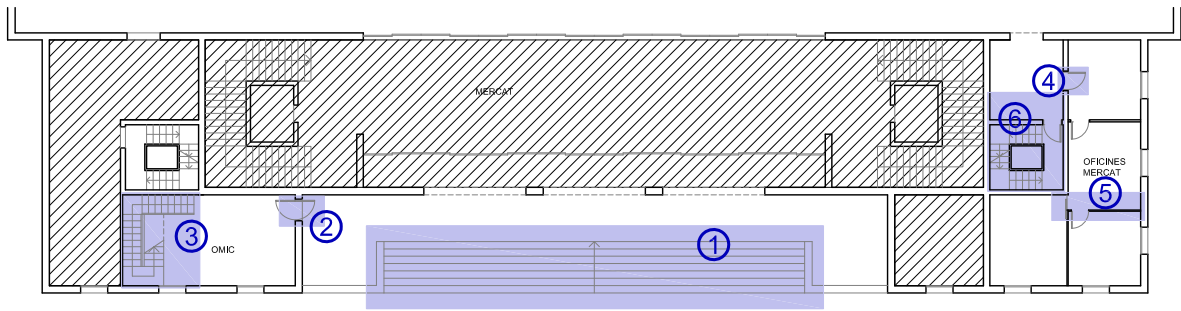
FOTOS



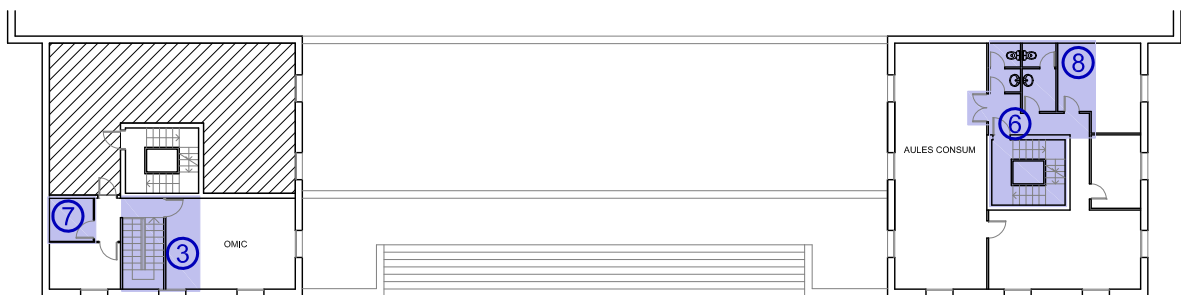
Escala oficines Consum-Mercat



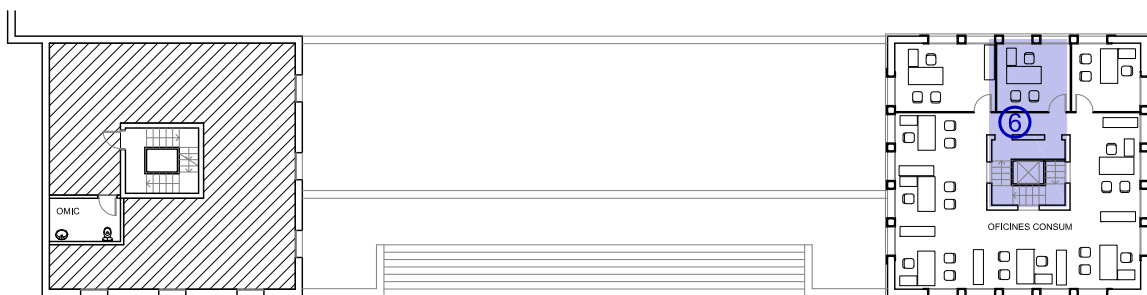
Escala oficines Consum-Mercat



Planta baixa existent



Planta primera existent



Planta segona existent

PALMA

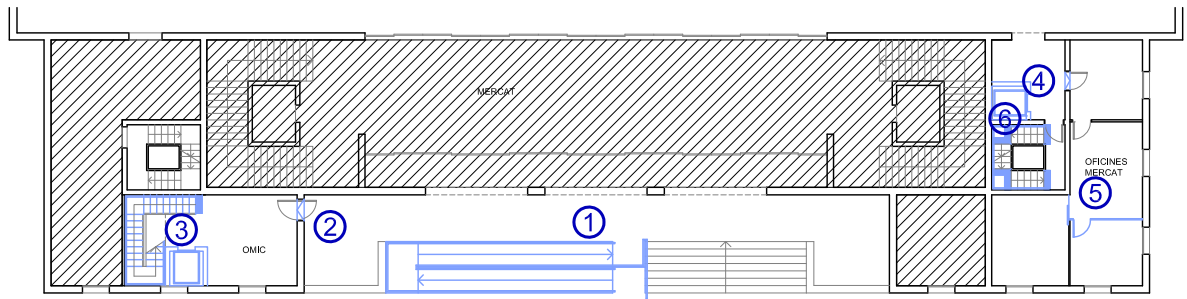
CONSUM PLAÇA OLIVAR

60

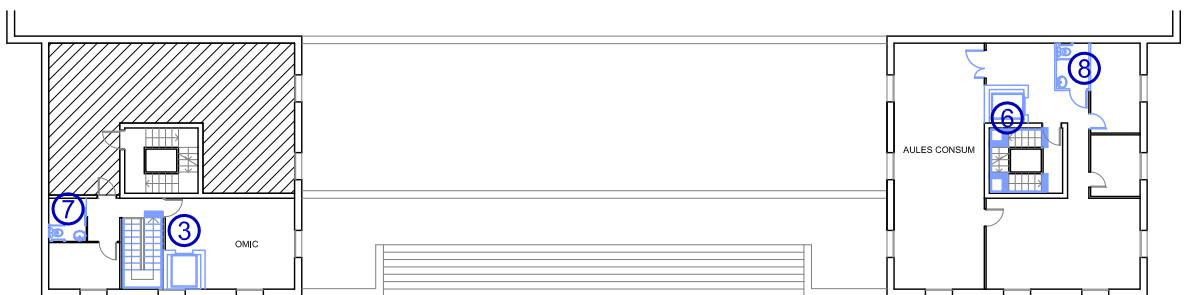
Àmbits d'actuació

Plantes: Baixa, primera i segona

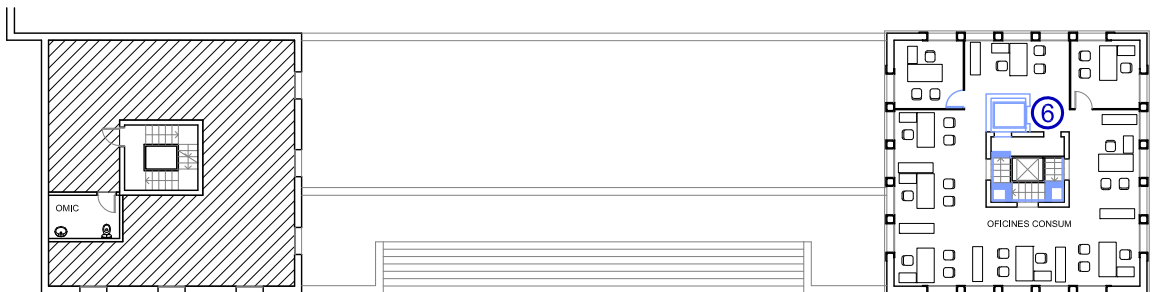
E: 1/350



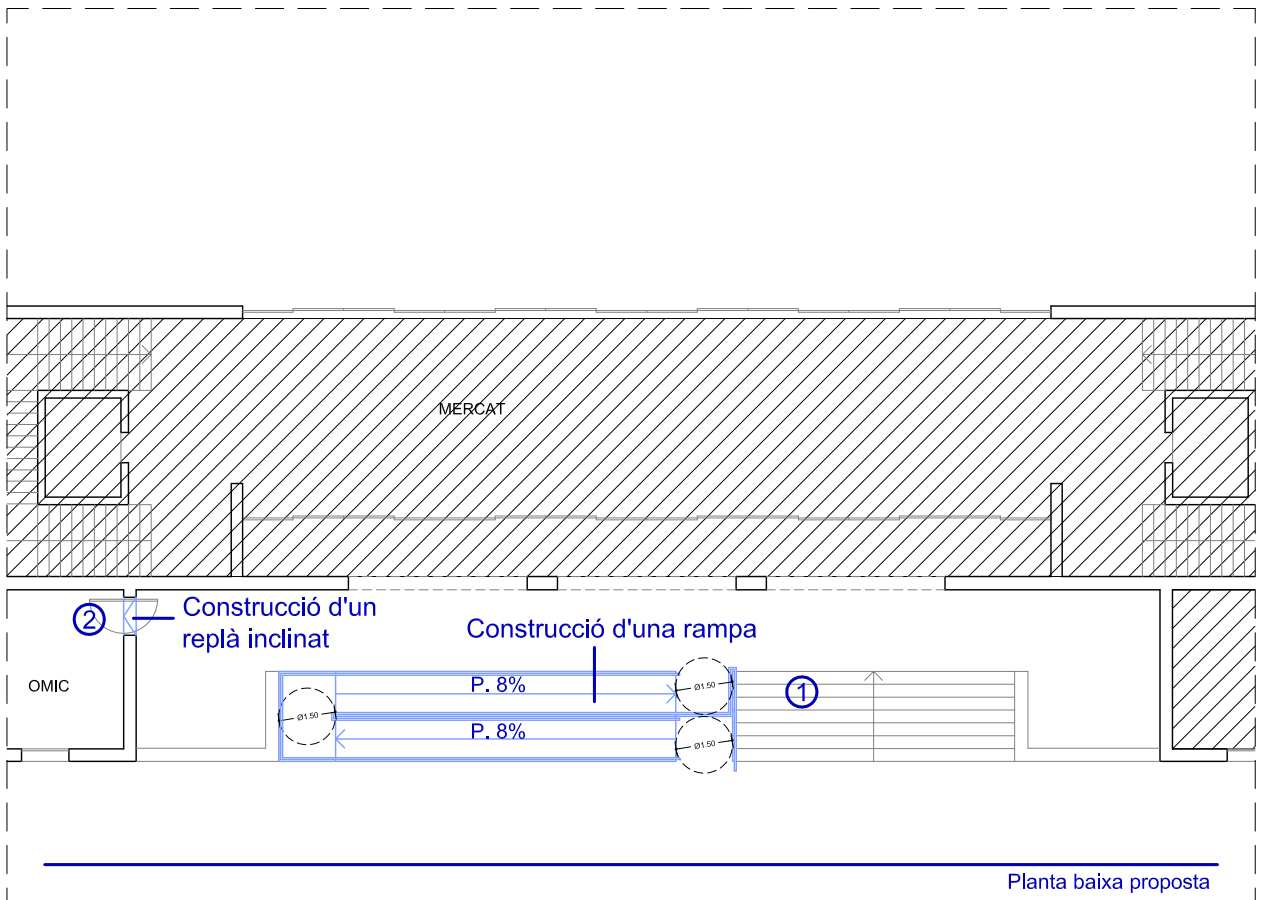
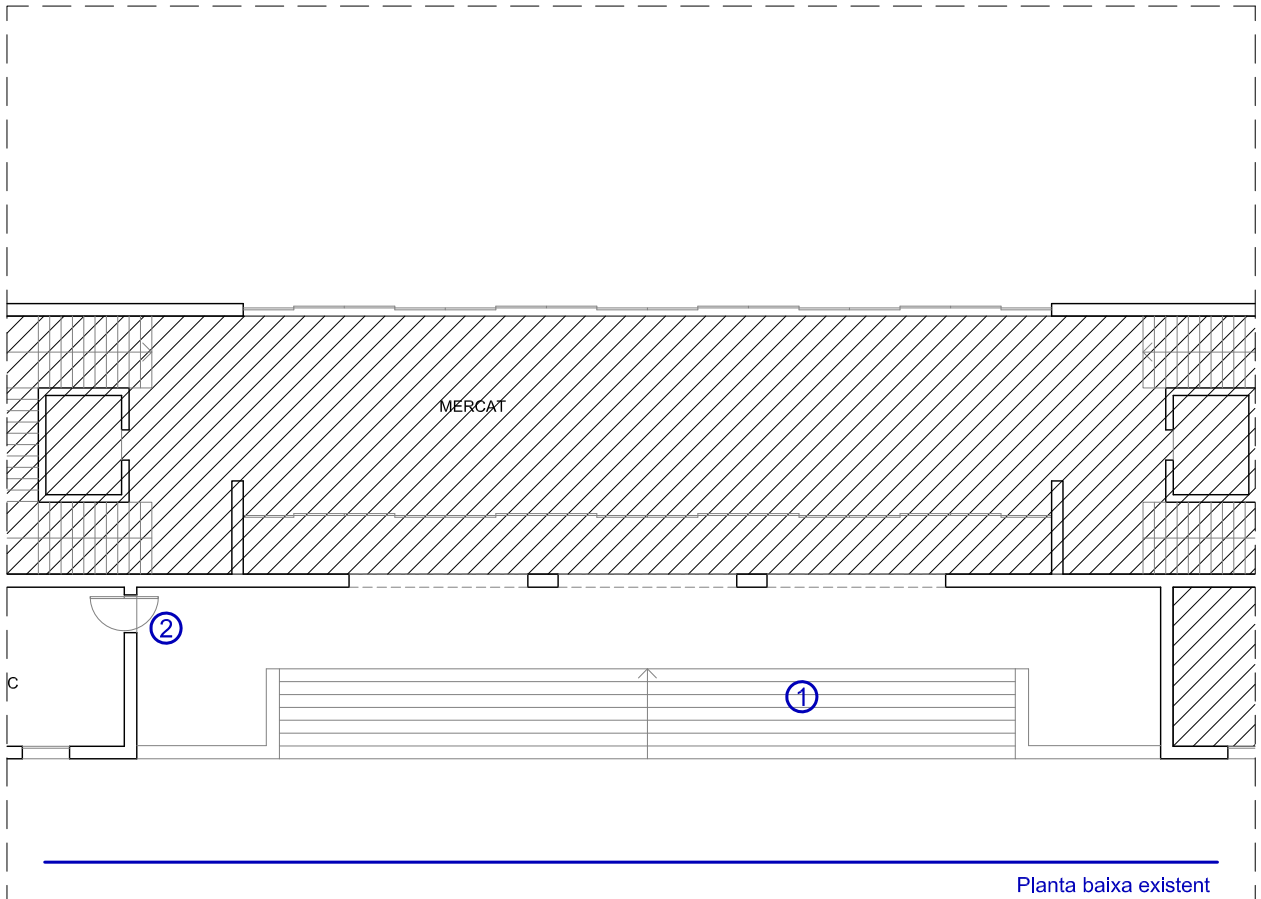
Planta baixa proposa



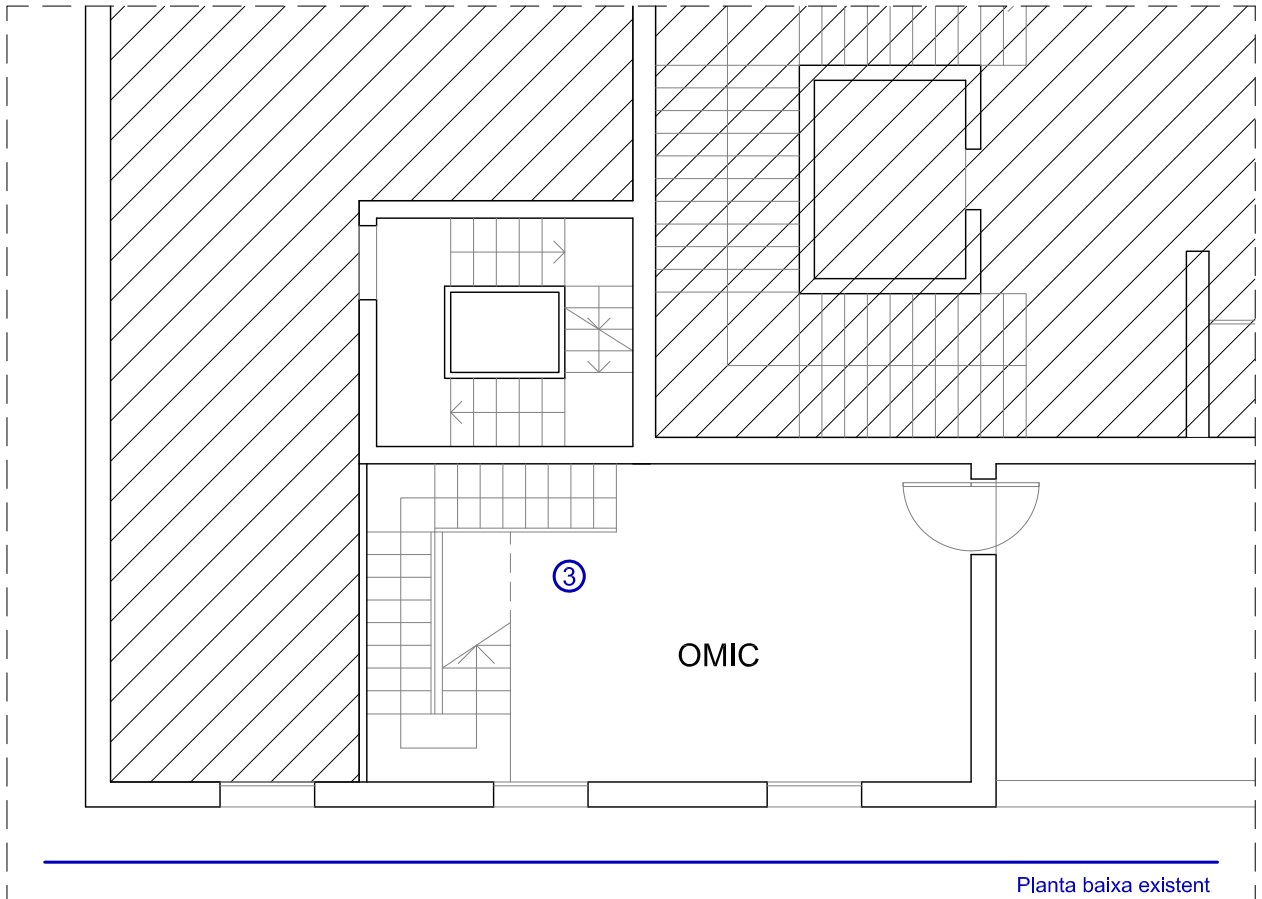
Planta primera existent



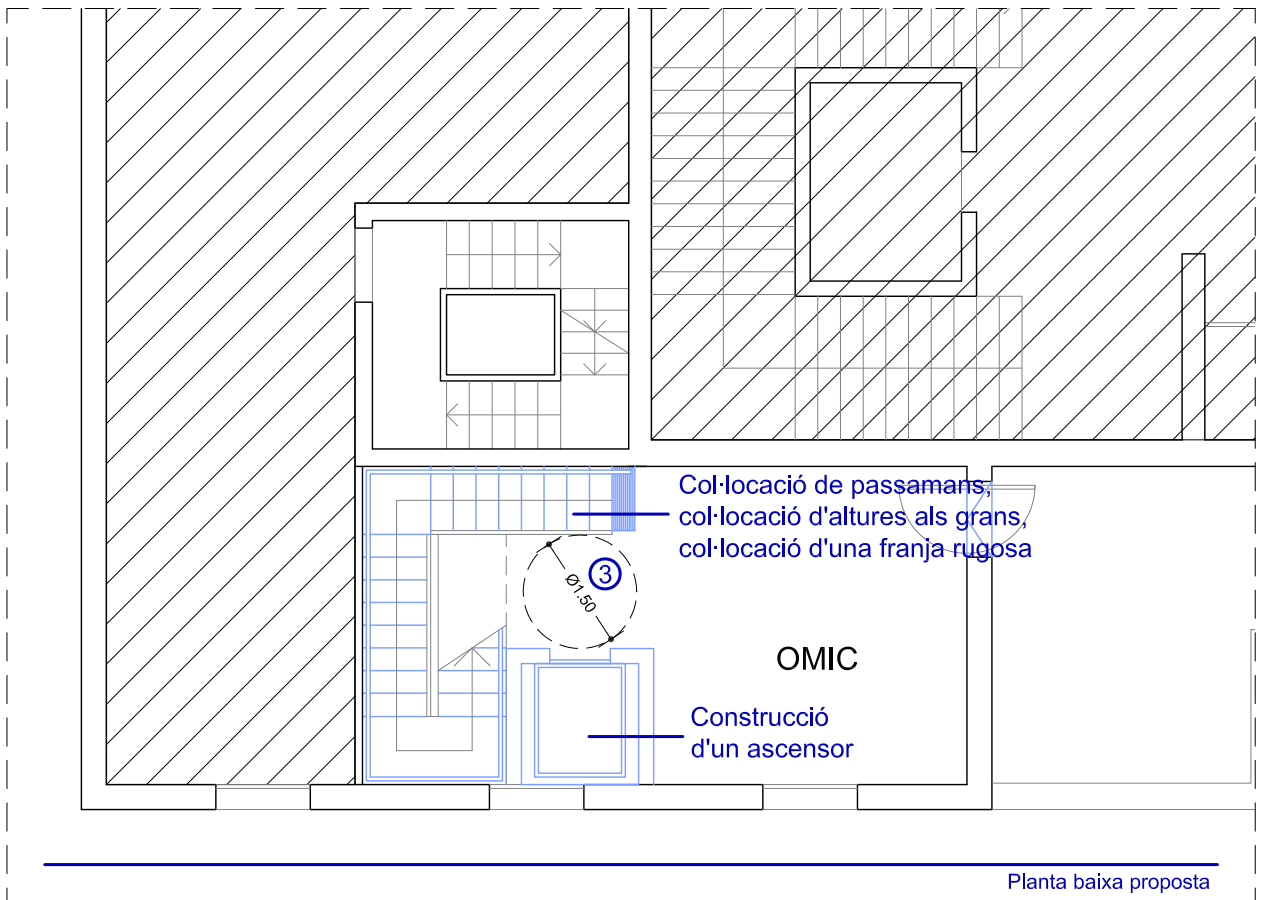
Planta segona existent



PALMA	CONSUM PLAÇA OLIVAR	60
Existent i proposta 1 i 2	Plantes: Baixa	E: 1/200

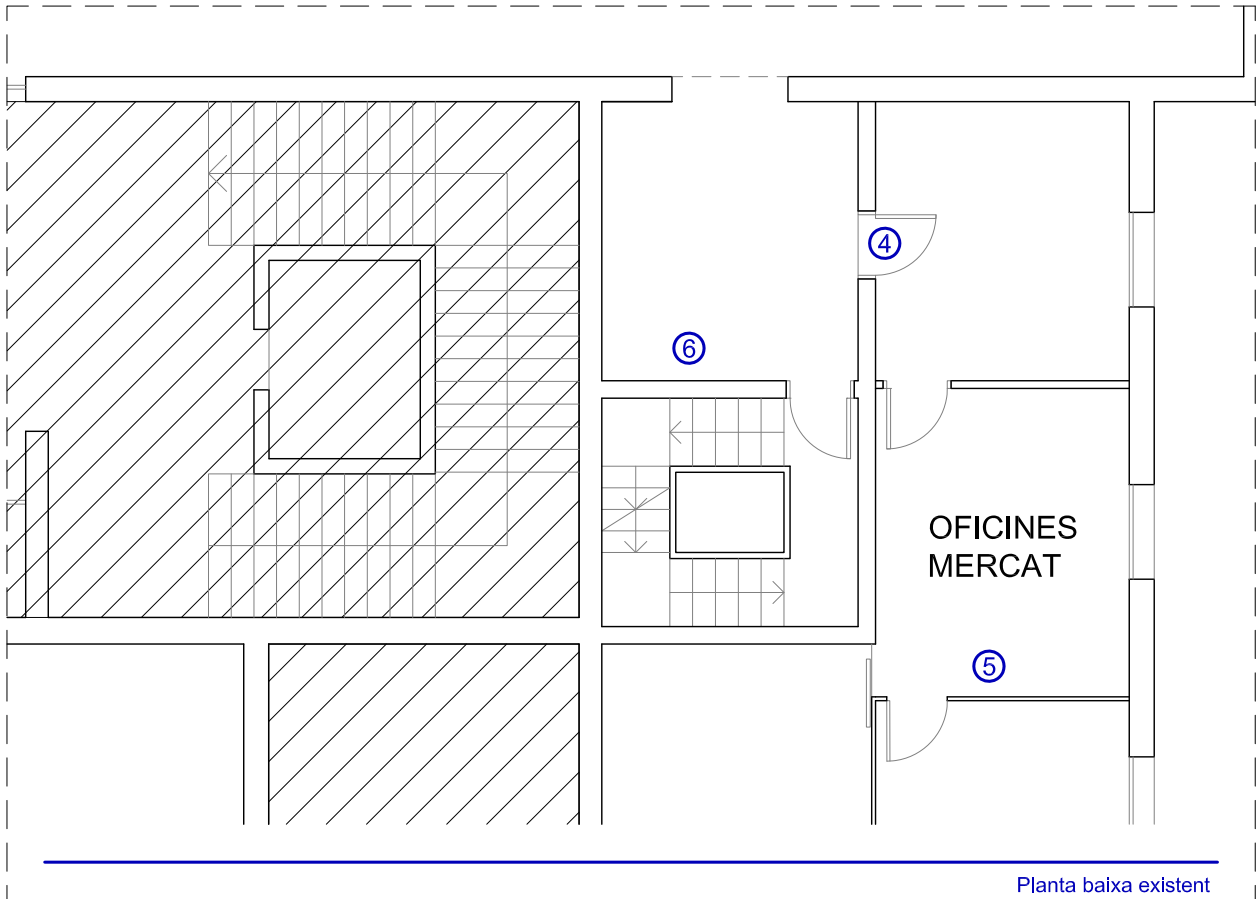


Planta baixa existent



Planta baixa proposta

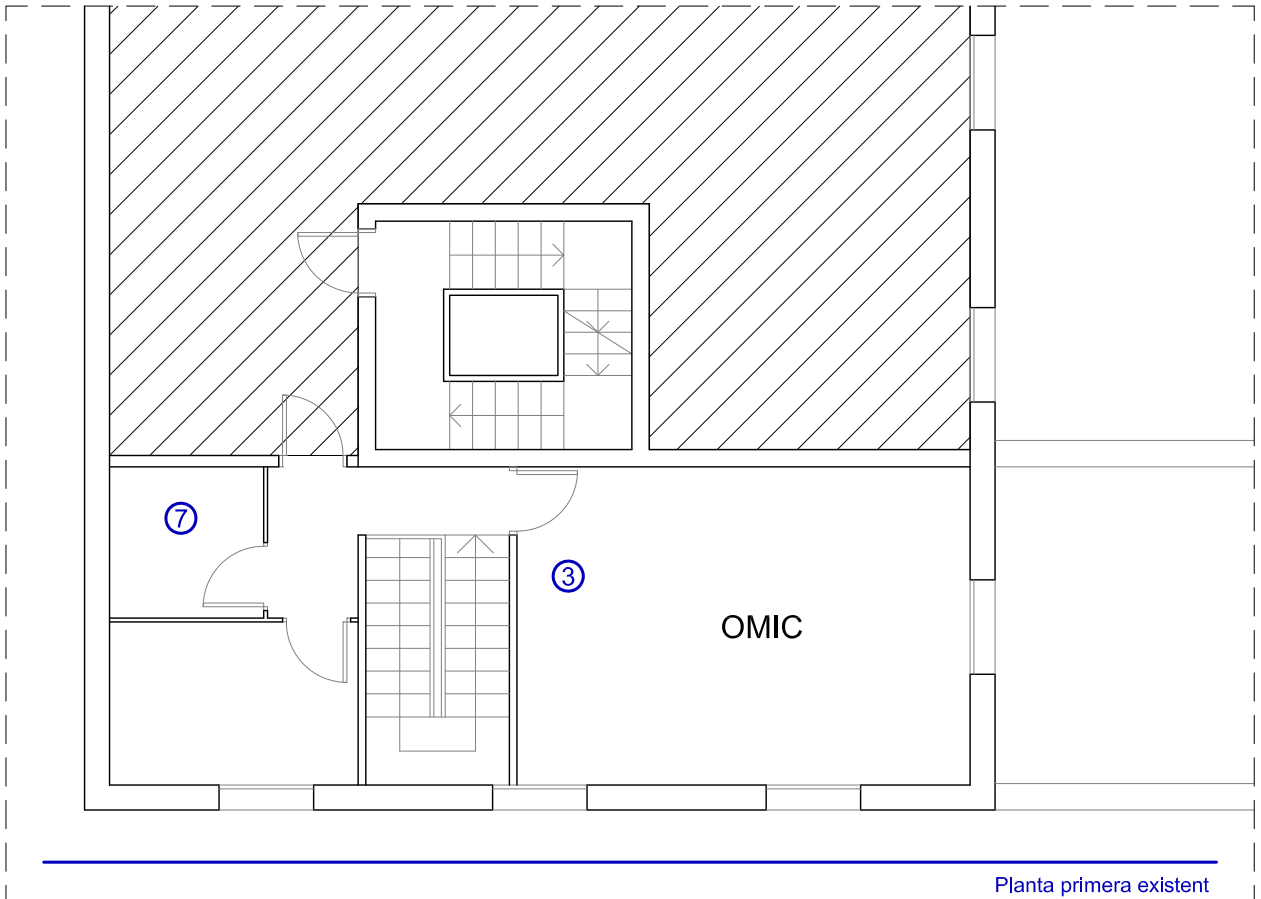
PALMA	CONSUM PLAÇA OLIVAR	60
Existent i proposta 3	Plantes: Baixa	E: 1/100



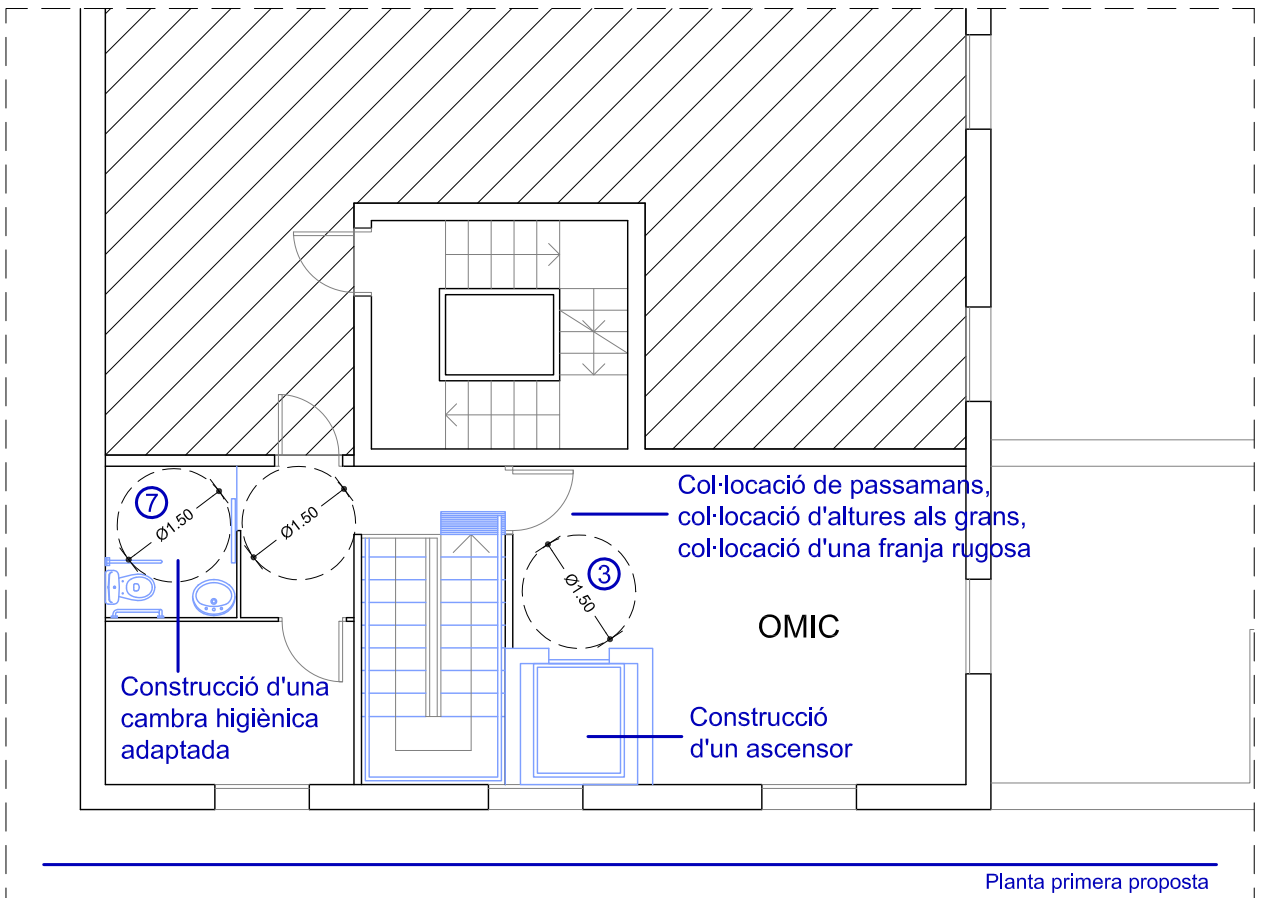
Planta baixa existent



Planta baixa proposta



Planta primera existent



Planta primera proposta

PALMA

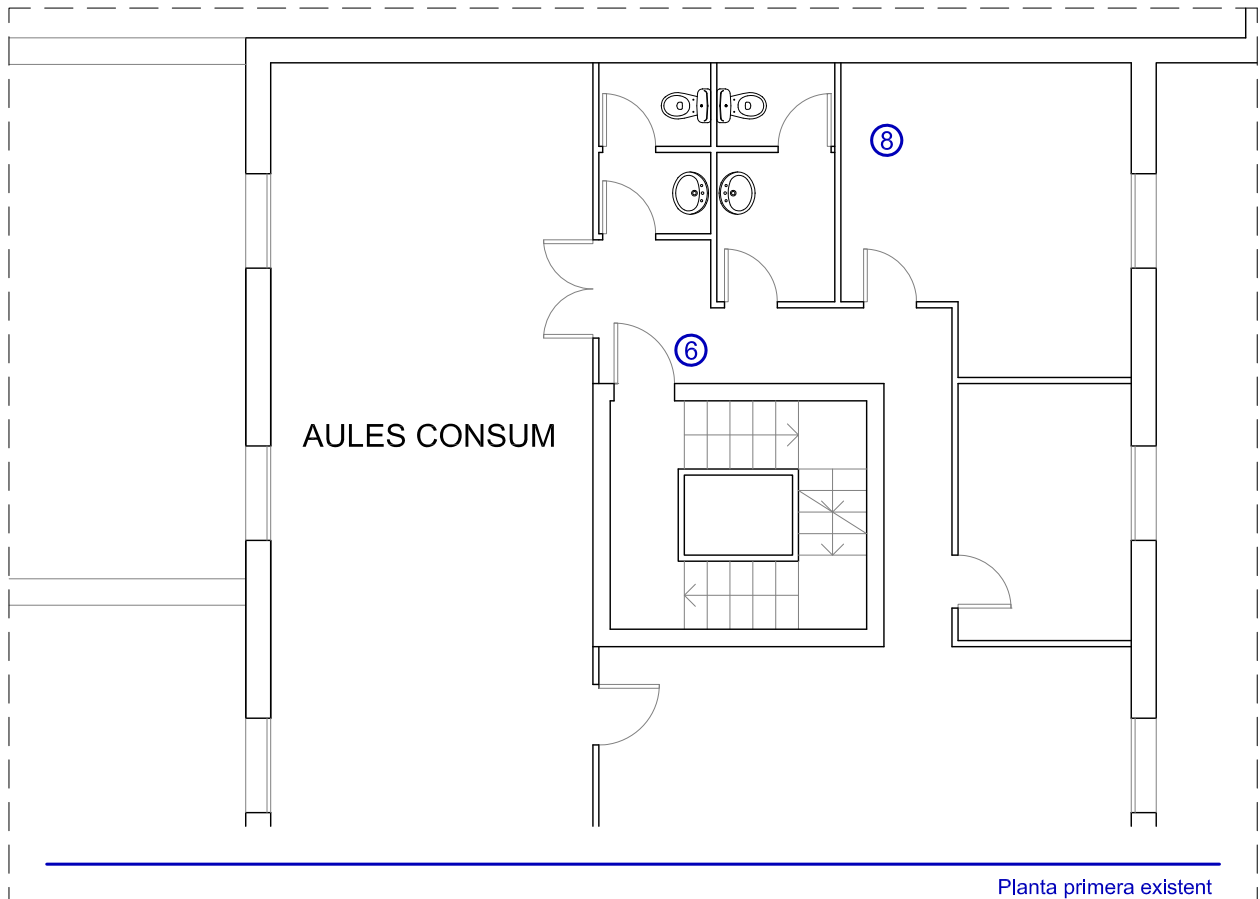
CONSUM PLAÇA OLIVAR

60

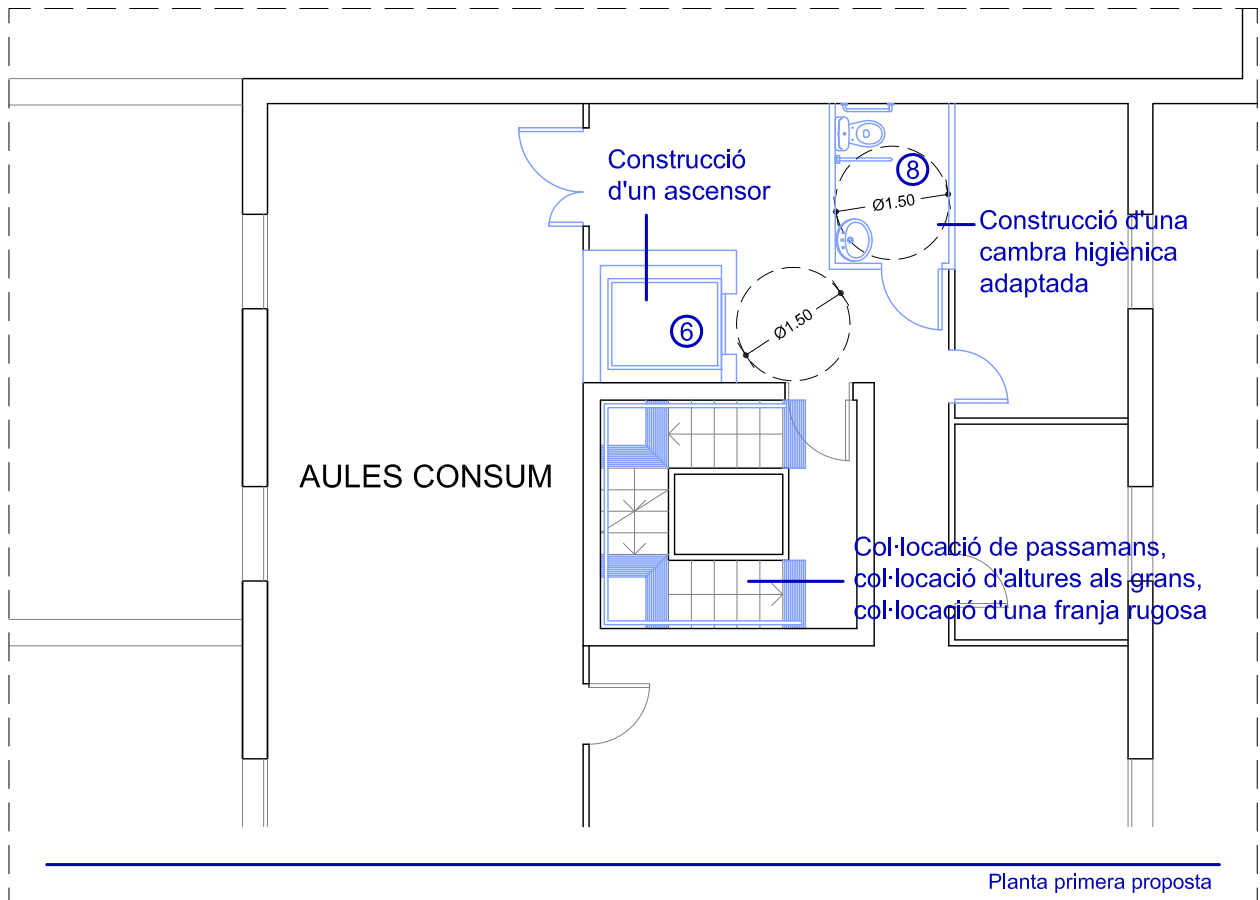
Existent i proposta 3 i 7

Plantes: Primera

E: 1/100



Planta primera existent



Planta primera proposta

PALMA	CONSUM PLAÇA OLIVAR	60
Existent i proposta 6 i 8	Plantes: Primera	E: 1/100

VALORACIÓ**EDIFICI: CONSUM PLAÇA OLIVAR**

Aquests preus fan referència a la base de dades de preus estimatius d'elements d'intervenció per a l'elaboració de valoracions estimatives per a la supressió de barreres arquitectòniques en els equipaments públics municipals.

Capítol 01 Aparells elevadors

Codi	Descripció del concepte	Amid.	Preu partida	Total
			Eu.	Eu.
E.01.05	Unitat d'ascensor, 1.10 x 1.40 m., adaptat, per 3 nivells, portes a un costat, construït a l'interior de l'edifici, incloses les obres corresponents.	2,00	44.787,42	89.574,84
Total capítol 01			89.574,84 €	

Capítol 03 Rampes

Codi	Descripció del concepte	Amid.	Preu partida	Total
			Eu.	Eu.
E.03.08	M2. de rampa a l'exterior per desnivells de 1.20 - 2.00 m., incloses les obres prèvies.	32,00	671,81	21.497,96
E.03.11	MI. de barana d'acer pintat, per a rampa a l'interior	20,00	82,94	1.658,79
E.03.14	MI. de eliminació de ressalt i creació de pla inclinat	2,00	180,60	361,20
Total capítol 03			23.517,96 €	

Capítol 05 Esclaons

Codi	Descripció del concepte	Amid.	Preu partida	Total
			Eu.	Eu.
E.05.09	Un. col·locació de protecció d'alçada de graó	30,00	54,45	1.633,50
Total capítol 05			1.633,50 €	

Capítol 06 Senyalització tàctil

Codi	Descripció del concepte	Amid.	Preu partida	Total
			Eu.	Eu.
E.06.02	MI. de senyalització tàctil a l'interior, inclosa la preparació.	14,00	55,98	783,78
Total capítol 06			783,78 €	

Capítol 07 Cambres Higieniques

Codi	Descripció del concepte	Amid.	Preu partida	Total
			Eu.	Eu.
E.07.02	Unitat de bany adaptat, 1.65 x 2.25 m., incloses les obres prèvies i les instal·lacions.	2,00	5.374,49	10.748,98
Total capítol 07			10.748,98 €	

Capítol 08 Portes

Codi	Descripció del concepte	Amid.	Preu partida	Total
			Eu.	Eu.
E.08.17	Unitat de porta 90 cm. + fulla de dim. variable segons amplada. Incloses la col.locació i les obres prèvies.	1,00	1.036,75	1.036,75
E.08.18	Ampliació/Reubicació de portes existents. Incloses la col.locació i les obres prèvies.	1,00	1.036,75	1.036,75
Total capítol 08			2.073,49 €	

Capítol 12 Obres de redistribució

Codi	Descripció del concepte	Amid.	Preu partida	Total
			Eu.	Eu.
E.12.24	M2. obres de redistribució, inclosos els acabats i les obres prèvies.	40,00	1.119,69	44.787,42
Total capítol 12			44.787,42 €	

Capítol 13 Passamans

Codi	Descripció del concepte	Amid.	Preu partida	Total
			Eu.	Eu.
E.13.01	MI. de passamà metàl·lic o de fusta cargolat a la paret.	40,00	55,98	2.239,37
Total capítol 13			2.239,37 €	