

IDENTIFICACIÓ

Ús **Comercial**
Nº de Plantes **P. Baixa**
Adreça **c/ Manuel Azaña, 44**
Municipi **Palma**



DIAGNÒSTIC

Accessible Parc. Accessible Practicable No accessible
Altres: Edifici derruït En obres Tancat

GRAU INTERVENCIÓ

Nivell 1 (0-10.000€) Nivell 2 (10.000-100.000€) Nivell 3 (100.000-1.000.000€) Nivell 4 (No valorats)

SITUACIÓ ACTUAL

L'equipament comercial Polígon Llevant es desenvolupa en una planta única sense desnivells interns. Els punts de venda es situen tots al seu interior, donant sempre a espais distribuïdors de dimensions generoses.

Compta amb dos accessos, un principal, amb escalinata, obert al c/ Manuel Azaña, i un secundari, adaptat, vinculat a l'aparcament del propi equipament.

L'anàlisi s'ha realitzat a partir de la visita a les instal·lacions.

VALORACIÓ

Eu.

Esglaons	2.397,61
Cambres higièniques	4.478,74
Passamans	78,38
Senyalització visual	79,43
Total	7.034,16
Imprevistos 10% total	703,42

Pressupost d'Execució Material 7.737,58 €

SITUACIÓ ACTUAL I PROPOSTA

Accés:

L'edifici compta amb dos accessos; un principal i un secundari. El primer, situat al mateix carrer Manuel Azaña, es produeix a través d'una escalinata de 9 graons i el segon, situat a l'aparcament lateral que serveix a l'edifici, es produeix a nivell i compta amb una rampa que el comunica amb el carrer M. Azaña.

L'aparcament disposa d'una plaça reservada a persones amb mobilitat reduïda.

Tots dos accesos compten amb directori adaptat situats a l'exterior. A l'accés principal no s'indica l'existència de l'itinerari adaptat lateral.

Proposem la instal·lació d'un cartell a l'accés principal que indiqui l'existència de l'itinerari d'accés adaptat.

Atenció al públic:

L'edifici no disposa d'un punt d'atenció al públic pròpiament dit. Aquesta situació queda justificada pel propi ús de l'edifici, ja que es tracta d'un equipament comercial, l'explotació del qual s'hi fa de forma privada a través dels diferents punts de venda que alberga.

No obstant això, existeix una oficina IMFOF en un dels locals que sí compta amb punt propi d'atenció al públic. Es tracta, però, d'un mostrador perfectament adaptat.

Comunicació horitzontal:

L'edifici es desenvolupa en una sola planta i compta amb dues zones clarament diferenciades; el pati d'accés, envoltat de locals al seu perímetre, i l'interior del mercat, avui ocupat majoritàriament pel supermercat Consum, encara que continuen existint petites parades pròpies d'un mercat de barri.

La circulació al pati es produeix sempre a nivell. Les entrades als locals també són tots a nivell, sense ressalts i amb amplades de pas adequades.

Els cartells identificatius dels locals presenten, en general, un tractament únic i són adaptats. Tan sols l'oficina IMFOF presenta un disseny de cartell diferent, en aquest cas, amb lletra excessivament petita.

El mobiliari fixe del pati està conformat per bancs (tots ells sense recolzabraços), testos amb plantes i papereres (algunes d'elles s'han tret, deixant els peus lliures). La disposició de tots aquests elements permeten una circulació adequada.

Tanmateix, existeix una terrassa de bar amb taules i cadires disposades de forma que dificulten la circulació.

FOTOS



Accés principal amb directori



Accés secundari adaptat



Pati interior, rètols



Oficina IMFOF

SITUACIÓ ACTUAL I PROPOSTA

A l'interior del mercat s'accedeix des del pati, al mateix nivell, a través d'una porta automàtica, de vidre transparent amb senyalització opaca. A partir d'aquí, es circula a través d'un ample corredor on donen els mostradors de les parades i l'accés al supermercat.

Les parades a l'interior del mercat, compten amb un mostrador que permet l'exposició del producte de forma que tothom pot veure'l. No obstant això, aquestes són no accessibles des del punt de vista del venedor.

Recomanem la substitució del cartell de l'oficina IMFOF per altre que utilitzi un tamany de lletra adequat, amb colors que contrasten suficientment amb el fons.

En quan al mobiliari del pati, recomanem la incorporació de recolzabracos a, almenys, un dels bancs, així com, la reposició de les papereres extretes i la redistribució del mobiliari de la terrassa del bar perquè permeti circular amb un ample mínim de 0,80m lliure d'obstacles.

Recomanem també, l'adaptació d'almenys una de les parades internes del mercat perquè pugui ser administrada per una persona amb mobilitat reduïda.

Serveis higiènics:

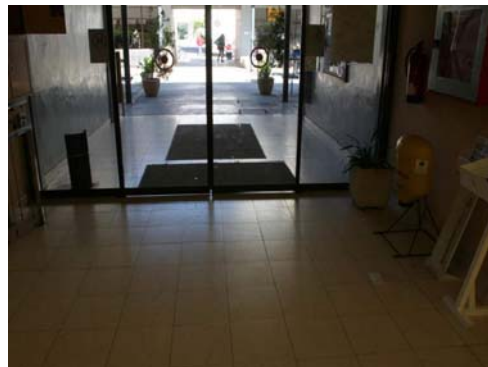
Existeixen dos nuclis de serveis higiènics, un per a homes i un per a dones, als quals s'accedeix des d'un vestibul únic que dona directament al pati. L'entrada a aquest s'hi fa a través d'una porta d'amplada major de 0,80m però que romà permanentment tancada amb clau, de manera que, per poder fer ús d'aquests s'ha de demanar la clau a qualsevol dels comerços del pati.

Al nucli destinat a homes trobem dues cabines, una d'elles amb senyalització de cabina adaptada encara que no compleix les dimensions mínimes normatives. Al nucli de dones trobem dues cabines no adaptades.

Proposem la redistribució d'envans dels dos nuclis perquè tinguin, tots dos, una cabina on es pugui inscriure un cercle d'1,50m de diàmetre, que permeti una aproximació lateral de 0,80m a l'inodor, i que disposi de barres de recolzament, una que sigui abatible al costat de la transferència. Cal instal·lar un pulsador d'avís en cas d'emergència i situar-lo a la paret de l'espai de transferència. A més, la porta a d'obrir cap enfora per permetre l'espai de maniobra a l'interior. Cal instal·lar a l'interior de la cabina un rentamans a 0,80m d'alçada, que permeti l'aproximació frontal. Recomanem la instal·lació d'almenys un mirall a 0,90m d'alçada.

A més a més, es recomana, des del punt de vista de l'accessibilitat, que els serveis higiènics es trobin oberts sense restriccions almenys durant l'horari d'obertura de l'edifici.

FOTOS



Entrada a l'interior del mercat



Corredor interior amb parades



Vestibul d'accés a nuclis



Cabina no adaptada

SITUACIÓ ACTUAL I PROPOSTA**FOTOS****Escales:**

L'única escala existent a l'edifici és la situada al seu accés principal. Es tracta d'una escalinata de 6,40m d'amplada, amb 9 graons i amb passamà central doble, de secció circular de 4,5cm de diàmetre, no prolongat més enllà dels extrems. Els graons tenen una dimensió de 16x34cm i presenten bossell. No existeixen bandes senyalitzadores al inici i al final de l'escala, i els laterals d'aquesta, al seu contacte amb els murs, es converteixen en plans inclinats que faciliten la pujada dels carros de la compra.

Proposem la prolongació del passamà 25cm més enllà dels extrems, així com, la instal·lació de bandes de color i textura que contrasti amb el paviment, que abarqui tot l'ample de l'escala, situades a l'inici i al final d'aquesta. Proposem, també, l'eliminació dels bossells dels graons.



Escala de l'accés principal



Detall de graons, rampa de carros compra

VALORACIÓ**EDIFICI: CONSUM-POLÍGON LLEVANT**

Aquests preus fan referència a la base de dades de preus estimatius d'elements d'intervenció per a l'elaboració de valoracions estimatives per a la supressió de barreres arquitectòniques en els equipaments públics municipals.

Capítol 05 Es glaons

Codi	Descripció del concepte	Amid.	Preu partida	Total
			Eu.	Eu.
E.05.06	Ml. enderroc de bossell d'es glaons existents.	58,00	32,48	1.884,11
E.05.08	Ml. suministre i col·locació de franges rugoses a graó	13,00	39,50	513,50
Total capítol 05				2.397,61 €

Capítol 07 Cambres Higieniques

Codi	Descripció del concepte	Amid.	Preu partida	Total
			Eu.	Eu.
E.07.05	Unitat d'adaptació d'un lavabo existent, inclosa la modificació instal·lacions.	2,00	2.239,37	4.478,74
Total capítol 07				4.478,74 €

Capítol 13 Passamans

Codi	Descripció del concepte	Amid.	Preu partida	Total
			Eu.	Eu.
E.13.02	Ml. de passamà metàl·lic empotrat al terra o al paviment.	1,00	78,38	78,38
Total capítol 13				78,38 €

Capítol 14 Senyalització visual

Codi	Descripció del concepte	Amid.	Preu partida	Total
			Eu.	Eu.
E.14.06	Un. Suministre i col·locació de rètol informatiu cromàticament contrastat i en Braille.	1,00	79,43	79,43
Total capítol 14				79,43 €