

IDENTIFICACIÓ

Ús **Tursime**
 Nº de Plantes **P. Baixa + P. Sot.**
 Adreça **Av. Argentina s/n**
 Municipi **Palma**



DIAGNÒSTIC

Accessible Parc. Accessible Practicable No accessible
 Altres: Edifici derruït En obres Tancat

GRAU INTERVENCIÓ

Nivell 1 (0-10.000€) Nivell 2 (10.000-100.000€) Nivell 3 (100.000-1.000.000€) Nivell 4 (No valorats)

SITUACIÓ ACTUAL

L'Oficina de tursime Renadors està situada a l'avinguda Argentina, amb avinguda Gabriel Roca, davant d'Es Baluard.

L'anàlisi s'ha realitzat únicament a partir de la visita a les instal·lacions.

L'edifici es desenvolupa en planta baixa i planta soterrani.

Planta baixa:

En planta baixa existeix l'Oficina de tursime pròpiament dita.

Planta soterrani:

En planta soterrani existeix una cambra higiènica i un magatzem.

Comunicació vertical:

La comunicació vertical es realitza únicament a través d'escales.

VALORACIÓ

Eu.

| | |
|--------------------------|----------|
| Cambres higièniques | 7.389,92 |
| Obres de Redistribució | 4.926,62 |
| Passamans | 783,78 |
| Instal·lacions auditives | 186,90 |

Total **13.287,22**

Imprevistos 10% total 1.328,72

Pressupost d'Execució Material 14.615,94 €

SITUACIÓ ACTUAL I PROPOSTA

FOTOS

Planta baixa:**Accés:**

Davant de l'edifici existeix una plaça que salva el desnivell que existeix entre l'edifici i l'avinguda. Existeix un tram d'escales i una rampa.

L'escala és de 8 graons seguits de 0,50-1,00 x 0,17 m, i n presenten bossell. L'escala no disposa de passamans.

La rampa té una longitud de 10 m, una amplada de 1,20 m i una pendent del 10%. La rampa disposa de passamans a ambdós costats, i a dues altures, a 0,70 i 1,00 m respectivament, de disseny anatòmic. La rampa a més disposa d'un sòcol longitudinal al costat del desnivell.

Proposem col·locar passamans també a l'escala, a ambdós costats i a dues altures, de disseny anatòmic.

L'edifici es troba identificat per mitjà d'un cartell a la porta d'entrada.

Existeix un interfon a la porta d'entrada col·locat a 1,55 m d'altura.

La porta d'entrada és d'una fulla de vidre que permet un pas lliure de 0,90 m d'ample. La fulla està senyalitzada per mitjà d'una franja de color de 5 cm d'ample a 1,50 m d'altura, així com amb un marc ample de color fosc. Al llindar de la porta no existeix cap ressalt.

A l'interior existeix una moqueta no fixada al paviment.

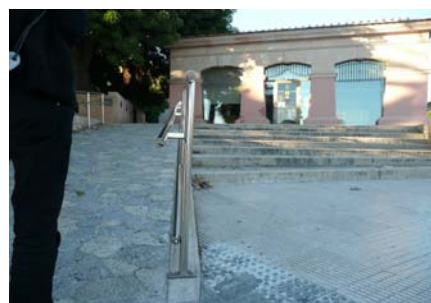
Proposem desplaçar l'interfon, de tal manera que quedi col·locat a una altura com a màxim de 1,40 m.

Recomanem que la moqueta sigui fixa i estigui completament enrassada amb el paviment circumdant.

Atenció al públic:

L'atenció al públic es dona en un mostrador, el taulell del qual està situat a 1,10 m d'altura.

Proposem substituir el mostrador existent per un en el que el taulell es trobés a una altura no superior a 0,85, almenys en un tram de 0,80 m d'ample.



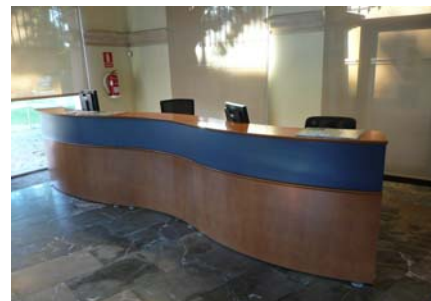
Accés edifici



Accés edifici



Porta d'entrada



Atenció al públic

SITUACIÓ ACTUAL I PROPOSTA

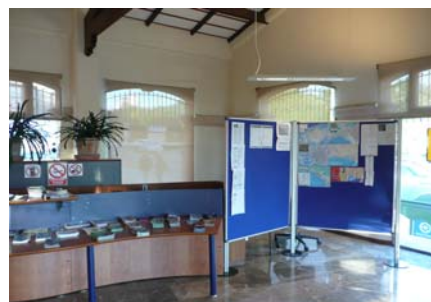
FOTOS

Comunicació horitzontal:

Tota la planta es troba a un únic nivell, sense que existeixin graons aïllats ni desnivells.

L'amplada dels espais de circulació és àmplia, i permet inscriure un cercle de diàmetre 1,50 m davant en qualsevol punt. No existeixen portes.

La informació es troba situada o bé en taules, el taulell de les quals està situat a 0,75 m d'altura, o bé, en panells informatius, el punt mig del qual està situat a 1,60 m d'altura.



Espai d'informació

Planta soterrani:

Comunicació horitzontal:

En aquesta planta únicament es troba un magatzem i una cabina higiènica. L'espai és reduït i el seu ús és esporàdic.

Serveis higiènics:

En tot l'edifici existeix una única cabina situada en planta soterrani no adaptada.

Proposem construir una cambra higiènica adaptada en planta baixa, de tal manera que en planta soterrani només existeixi el magatzem.

Per tal de considerar una cambra higiènica adaptada aquesta ha de complir les següents consideracions.

La porta de la cabina ha de permetre un ample de pas lliure de 0,90 m i els tiradors ser de tipus pressió o palanca. A l'interior de la cabina ha de ser possible inscriure un cercle de diàmetre 1,50 m lliure d'obstacles, i al costat de l'inodor ha d'existir un espai lliure d'amplada 0,80 m, per a la transferència lateral. L'inodor ha de disposar de dues barres de suport, i la dels costat de l'espai d'apropament ser batent.

El rentamans no ha de presentar peu ni mobiliari inferior, per permetre l'apropament de persones amb cadira de rodes, i la part superior ha d'estar situada a 0,85 m d'altura. L'aixeta ha de ser de tipus monomando.

El cantell inferior del mirall s'ha de situar a 0,90 m d'altura, i tots els accessoris s'han de trobar entre 0,40 m i 1,40 m d'altura.

La cabina ha de disposar d'un timbre d'emergència situat a l'espai d'apropament de l'inodor a 0,90 m d'altura.



Panell informatiu



Cambra higiènica



Cambra higiènica

SITUACIÓ ACTUAL I PROPOSTA**FOTOS**

Comunicació vertical:

Escala:

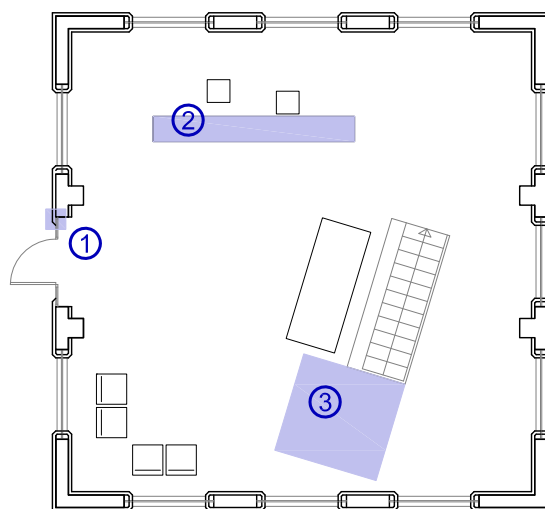
Existeix una escala que comunica ambdues plantes. L'escala és d'un sol tram de 13 graons seguits, de dimensions 0,20 x 0,20 m, i els graons no presenten altura. L'escala disposa de passamans a ambdós costats.

Recomanem la col·locació d'altures als graons per evitar possibles ensopegades.

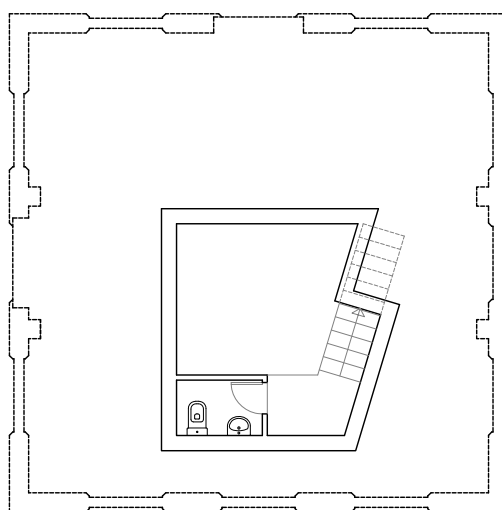
Com que l'ús de la planta soterrani és esporàdic, no creiem necessari l'adaptació de l'escala.



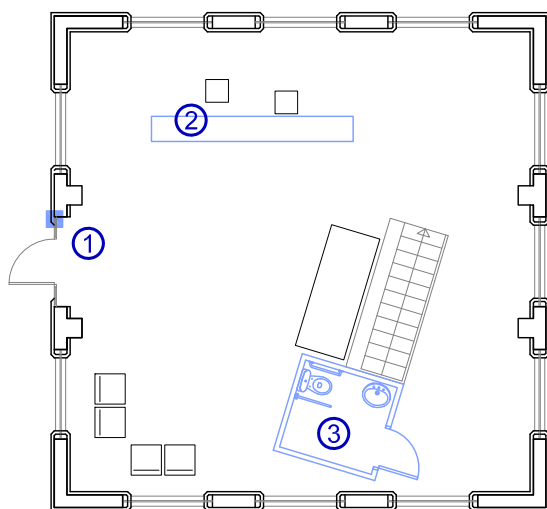
Escala



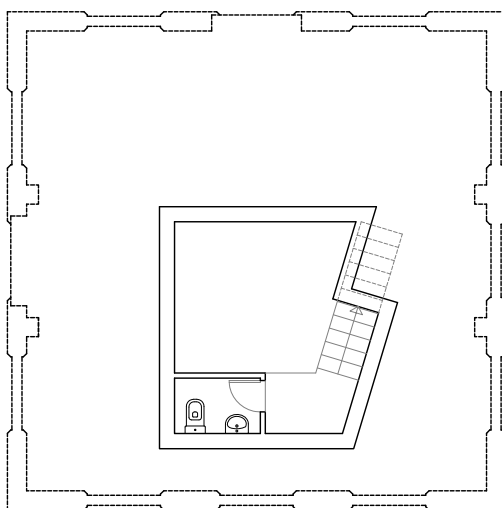
Planta baixa existent



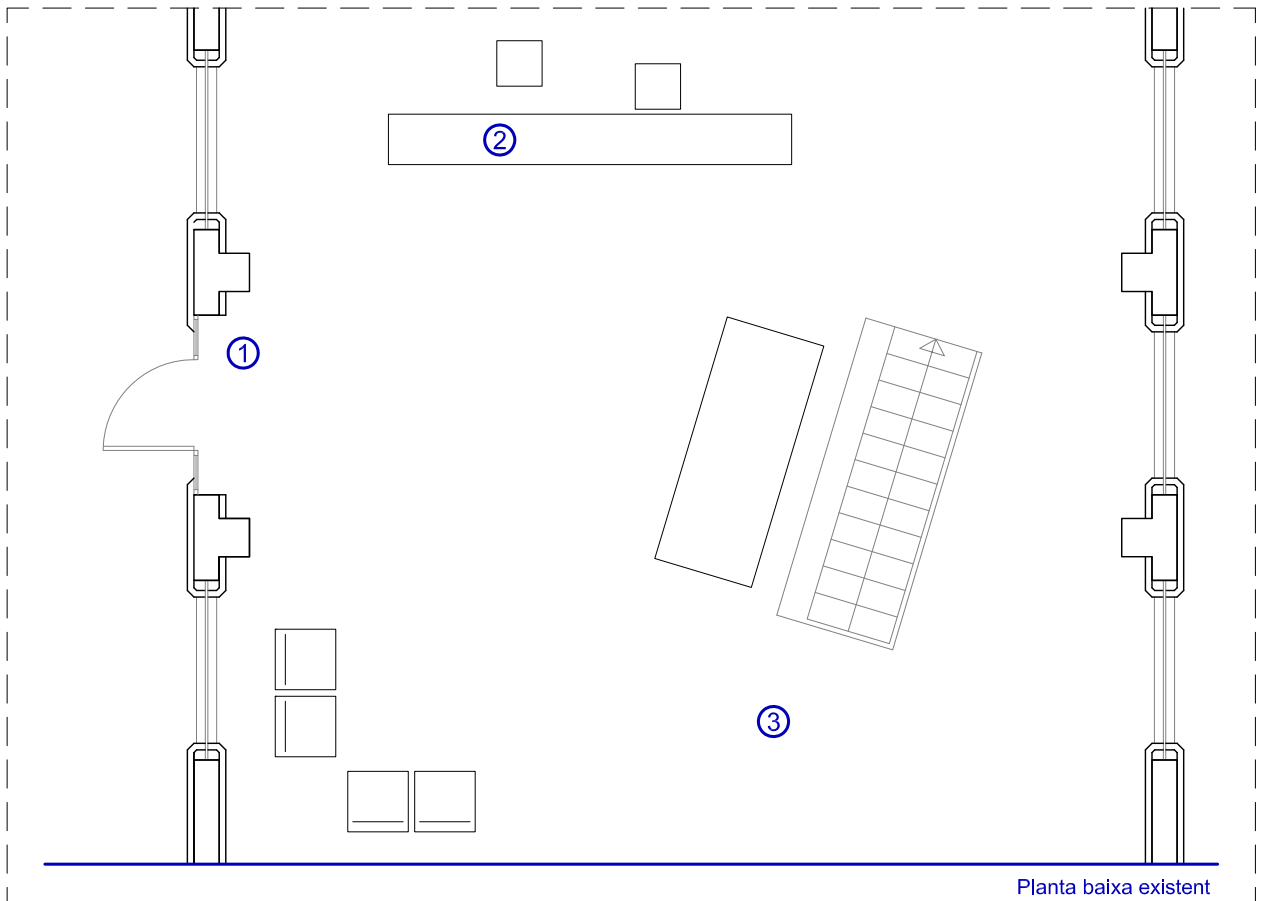
Planta soterrani existent



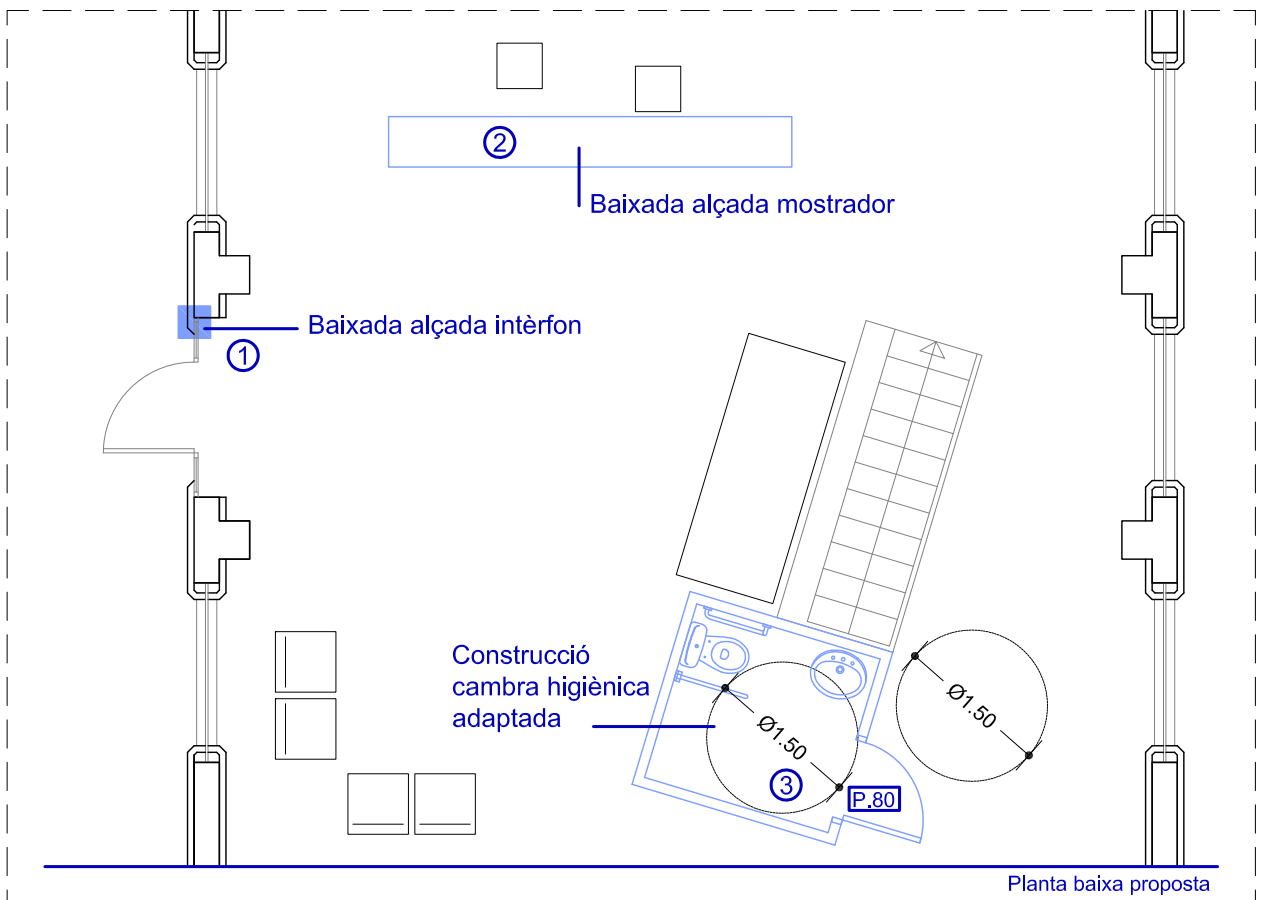
Planta baixa existent



Planta soterrani existent



Planta baixa existent



Planta baixa proposta

VALORACIÓ**EDIFICI: TURISME - RENTADORS**

Aquests preus fan referència a la base de dades de preus estimatius d'elements d'intervenció per a l'elaboració de valoracions estimatives per a la supressió de barreres arquitectòniques en els equipaments públics municipals.

Capítol 07 Cambres Higièniques

| Codi | Descripció del concepte | Amid. | Preu partida | Total |
|---------|---|-------|-------------------------|-------------------|
| | | | Eu. | Eu. |
| E.07.01 | Unitat de bany multifuncional, 2.25 x 2.25 m., incloses les obres prèvies i les instal·lacions. | 1,00 | 7.389,92 | 7.389,92 |
| | | | Total capítol 07 | 7.389,92 € |

Capítol 12 Obres de redistribució

| Codi | Descripció del concepte | Amid. | Preu partida | Total |
|---------|--|-------|-------------------------|-------------------|
| | | | Eu. | Eu. |
| E.12.05 | MI. de baixada de taulell existent. Inclusos els acabats i les obres prèvies. | 1,00 | 447,87 | 447,87 |
| E.12.24 | M2. obres de redistribució, inclosos els acabats i les obres prèvies. | 4,00 | 1.119,69 | 4.478,74 |
| | | | Total capítol 12 | 4.926,62 € |

Capítol 13 Passamans

| Codi | Descripció del concepte | Amid. | Preu partida | Total |
|---------|---|-------|-------------------------|-----------------|
| | | | Eu. | Eu. |
| E.13.02 | MI. de passamà metàl·lic empotrat al terra o al paviment. | 10,00 | 78,38 | 783,78 |
| | | | Total capítol 13 | 783,78 € |

Capítol 16 Instal·lacions auditives

| Codi | Descripció del concepte | Amid. | Preu partida | Total |
|---------|--|-------|-------------------------|-----------------|
| | | | Eu. | Eu. |
| E.16.02 | Unitat de desplaçament de porter automàtic | 1,00 | 186,90 | 186,90 |
| | | | Total capítol 16 | 186,90 € |