

# DIAGNÒSTIC D'ACCESSIBILITAT

## EDIFICI: S.S. JOVENTUT LLEVANT

55

ESTUDI

A

### IDENTIFICACIÓ

Ús **Serveis Socials**  
Nº de Plantes **P. Baixa**  
Adreça **c/ de Diego Zaforteza, 7b**  
Municipi **Palma**



### DIAGNÒSTIC

Accessible  Parc. Accessible  Practicable  No accessible   
Altres: Edifici derruït  En obres  Tancat

### GRAU INTERVENCIÓ

Nivell 1  ( 0-10.000€) Nivell 2  ( 10.000-100.000€) Nivell 3  (100.000-1.000.000€) Nivell 4  (No valorats)

### SITUACIÓ ACTUAL

Els Serveis Socials es troben al carrer Diego Zaforteza, a la platja de Palma.

L'anàlisi s'ha realitzat a partir de la visita a les instal·lacions i a través de la documentació gràfica facilitada per l'ajuntament.

L'edifici es desenvolupa exclusivament en planta baixa, i donat que es troba elevat uns 0,20m a tot el recinte, als diferents accesos existents s'ha de salvar un desnivell per entrar-hi.

Disposa de sales d'activitats, un vestuari (usat com a magatzem) i una sala d'entrevistes/reunions separada de la resta de dependències. El recinte disposa d'un pati exterior que no gaudeix de bon manteniment.

### VALORACIÓ

Eu.

Rampes	392,93
Cambres higièniques	7.389,92
Portes	2.182,70
Pavimentació	9.405,36

Total **19.370,91**

Imprevistos 10% total 1.937,09

**Pressupost d'Execució Material 21.308,00 €**

## SITUACIÓ ACTUAL I PROPOSTA

## FOTOS

### Planta baixa

#### **Accés:**

Al recinte s'accedeix a través d'un portó d'entrada, obert amb l'horari de l'edifici. Disposa de cartell identificador a la seva dreta. L'itinerari exterior a dins el recinte disposa de paviment en mal estat de conservació, amb alguns defectes de planeïtat.

El centre disposa de 3 accesos diferents a les seues dependències, tots ells usats amb freqüència similar.

L'accés a l'àrea d'atenció es fa a través d'una rampa d'1,80m de longitud, i 1,40m d'ample. El seu pendent és del 12%, i disposa de doble passamà a un costat, a 1,00m i a 0,70m d'alçada. La rampa disposa del sòcol protector als seus marges. Després del replà de 1,40m per 1,80m hi ha la porta d'entrada, de 0,80m d'ample i pom de gir per obrir-la. Al replà també aboca una altra porta de doble fulla, amb 0'70m d'ample cadascuna, i mecanisme d'obertura tipus palanca.

L'accés per la zona de vestidors es fa a través d'una rampa de 2,20m de longitud, i 1,25m d'ample. El seu pendent és del 13%, i disposa de doble passamà a ambdós costats, a 1,00m i a 0,70m d'alçada. La rampa disposa del sòcol protector als seus marges. Després del replà de 1,20m per 1,20m hi ha la porta d'entrada, de 0,80m d'ample i mecanisme tipus palanca. Degut a l'acumulació de material a l'interior, la porta no obri 90°.

L'accés a la sala de reunions es fa a través d'una rampa d'3,50m de longitud, i 1,20m d'ample. El seu pendent és del 8%, i disposa de doble passamà a ambdós costats, a 1,00m i a 0,70m d'alçada. La rampa disposa del sòcol protector als seus marges. Després del replà de 1,30m per 1,20m hi ha la porta d'entrada, de 0,80m d'ample i mecanisme tipus palanca. La porta obre cap enfora, i escombra totalment el replà d'entrada.

*Proposem elevar tot el terra exterior i repavimentar-lo fins que quedi enrasat amb les diferents entrades als edificis. Aquesta modificació és convenient no només per eliminar els problemes de pendent i replans d'entrada (s'eliminen les rampes), però també per a què la pavimentació no tingui irregularitats (al ser de nova instal·lació). La pujada es pot ressoldre sense graó a la zona exterior preveient una superfície inclinada amb molt baix pendent (<6%). Proposem substituir el mecanisme de la porta de l'àrea d'atenció per un tipus palanca. Recomanem senyalitzar de forma inequívoca aquesta porta, doncs és l'accés principal a l'interior.*



*Accés al recinte*



*Entrada a àrea d'atenció*



*Entrada a zona de vestidors*



*Entrada a Sala de reunions*

## SITUACIÓ ACTUAL I PROPOSTA

### Atenció al públic

La taula d'atenció permet l'aproximació lateral i la forntal: amb una alçada de 0,80m, deixa un espai llure a sota el taulell de 0,70m.

### Comunicació horitzontal

A aquesta planta hi ha la zona de recepció que també és sala d'informàtica; una sala d'activitats tipus gimnàs; una petita sala multiusos; una àrea de vestuaris en desús; un pati de jocs a la banda de dins; i una sala d'entrevistes/reunions independent de la resta de l'edifici.

A recepció els espais son ampis, ordenats i els elements estan identificats amb bon contrast de color. Les taules amb ordinadors permeten l'aproximació frontal. Hi ha una porta de doble fulla de 0'70m d'amplada cadascuna que dóna pas al gimnàs, amb mecanismes tipus palanca.

Del gimnàs a la sala multiús hi ha una porta de 0'80m d'ample, i la sortida al pati de jocs es realitza a través d'una porta de doble fulla, d'1,00m cadascuna. Les portes d'aquesta sala tenen totes pom de gir per obrir-les. L'eixida al pati té, al marxapeu, un graó d'uns 10cm, i un arbre al mig de l'itinerari de pas. A l'exterior, el pati té itineraris amples, amb algunes irregularitats al paviment.

L'antiga zona de vestuaris s'utilitza com a magatzem, i els itineraris a dins són força estrets i amb obstacles. No hi ha cap senyalització que n'indiqui el nou ús de la zona.

La sala d'entrevistes és diàfana, i el mobiliari en permet les redistribucions necessàries. Disposa de cadires amb recolça-braços.

*Proposem substituir la porta de recepció al gimnàs per una que tingui, almenys, una fulla de 0'80m d'amplada de pas. Proposem substituir la porta de sortida al pati de jocs, instal·lant una que disposi almenys d'una fulla de 0'80m d'amplada. La fulla principal hauria de ser la contrària a l'actual, per així evitar que l'itinerari habitual de sortida al pati creués per l'arbre que hi ha a l'exterior. Cal instal·lar unes rampetes per salvar el marxapeu, una a l'interior i una altra a l'exterior, amb pendent menor al 12%. Proposem substituir els mecanismes de les portes existents per altres tipus palanca. Recomanem senyalitzar l'ús de l'espai de magatzem i de la sala d'entrevistes com a tals.*

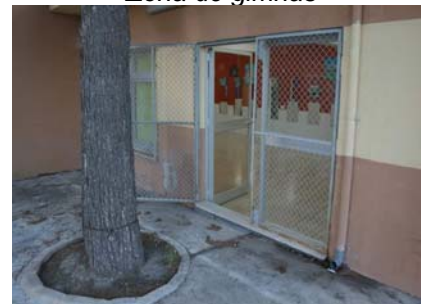
## FOTOS



Taula de recepció



Zona de gimnàs



Sortida a pati de jocs



Sala d'entrevistes/reunions

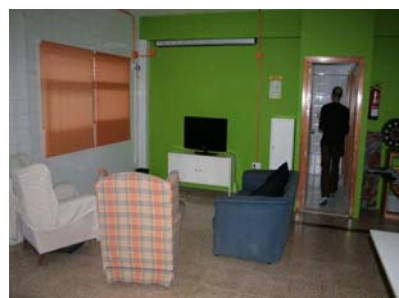
## SITUACIÓ ACTUAL I PROPOSTA

### Serveis higiènics

Els serveis higiènics no disposen de cap cabina adaptada. L'entrada es realitza a través d'una porta de 0'65m d'amplada i un marxapeu amb una sobreelevació de 8cm. La porta dóna pas a un corredor molt estret i dues cabines d'inodor. Aquest nucli de serveis higiènics ha estat remodelat recentment, i s'ha inclòs una àrea de cuina a la qual s'hi accedeix a través del corredor dels serveis higiènics.

*Proposem la modificació de les dues cabines actuals per fer-ne una única cabina adaptada, que permeti inscriure un cercle de 1,50m de diàmetre al seu interior, i una aproximació lateral de 0,80m a l'inodor, i que disposi de barres de recolzament, una que sigui abatible al costat de la transferència. Cal instal·lar un pulsador d'avís en cas d'emergència i situar-lo a la paret de l'espai de transferència. A més, la porta a d'obrir cap enfora per permetre l'espai de maniobra a l'interior. Cal instal·lar a l'interior de la cabina un rentamans a 0,80m d'alçada, que permeti l'aproximació frontal. Recomanem la instal·lació d'almenys un mirall a 0,90m d'alçada. Recomanem senyalitzar l'existència dels serveis higiènics adaptats almenys a la zona de recepció.*

## FOTOS



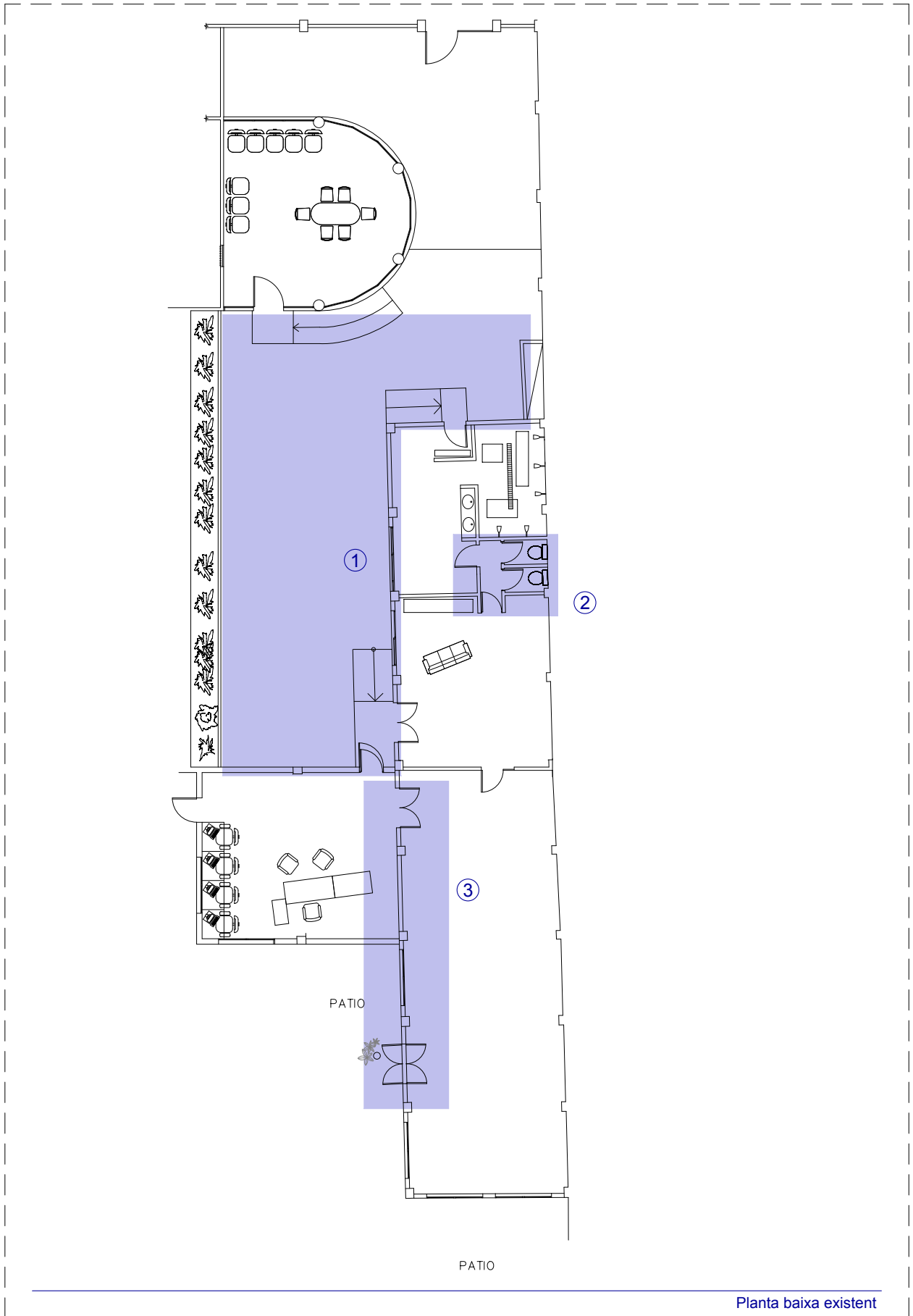
*Entrada a serveis higiènics*



*Corredor cabines serveis higiènics*

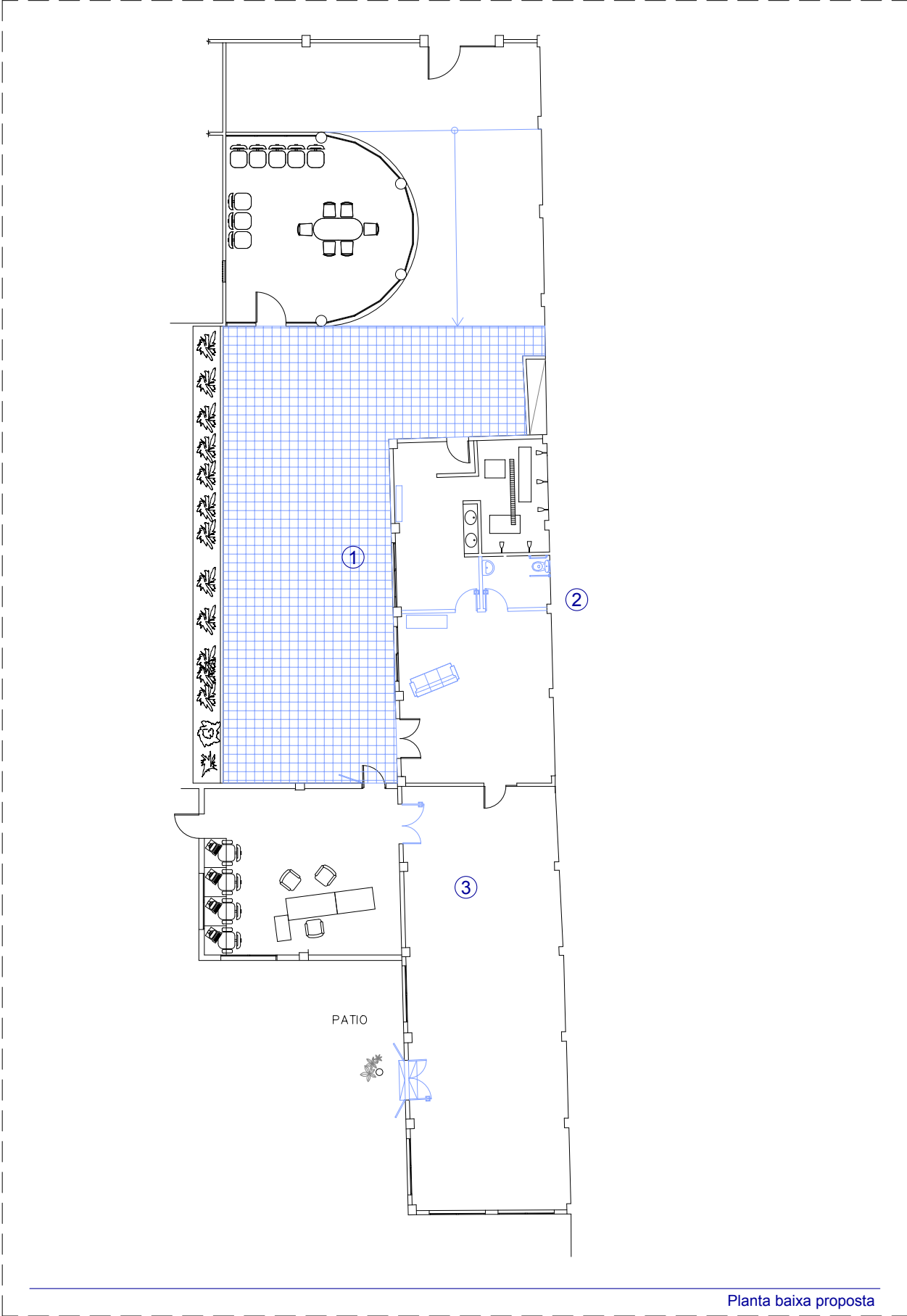


*Zona de cuina*



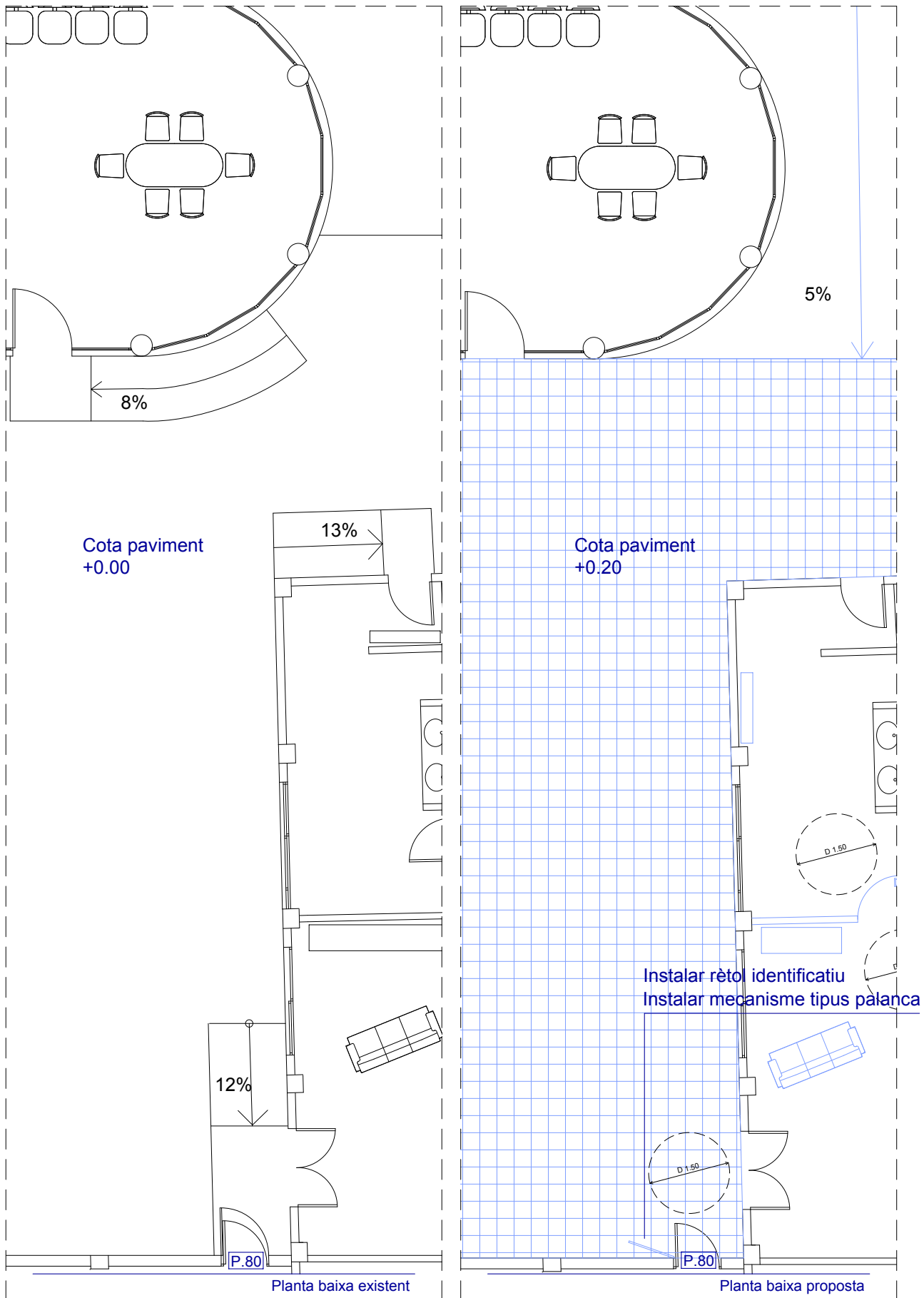
Planta baixa existent

PALMA	S.S. Joventut Llevant	55
Àmbits d'actuació	Planta baixa	E: 1/200

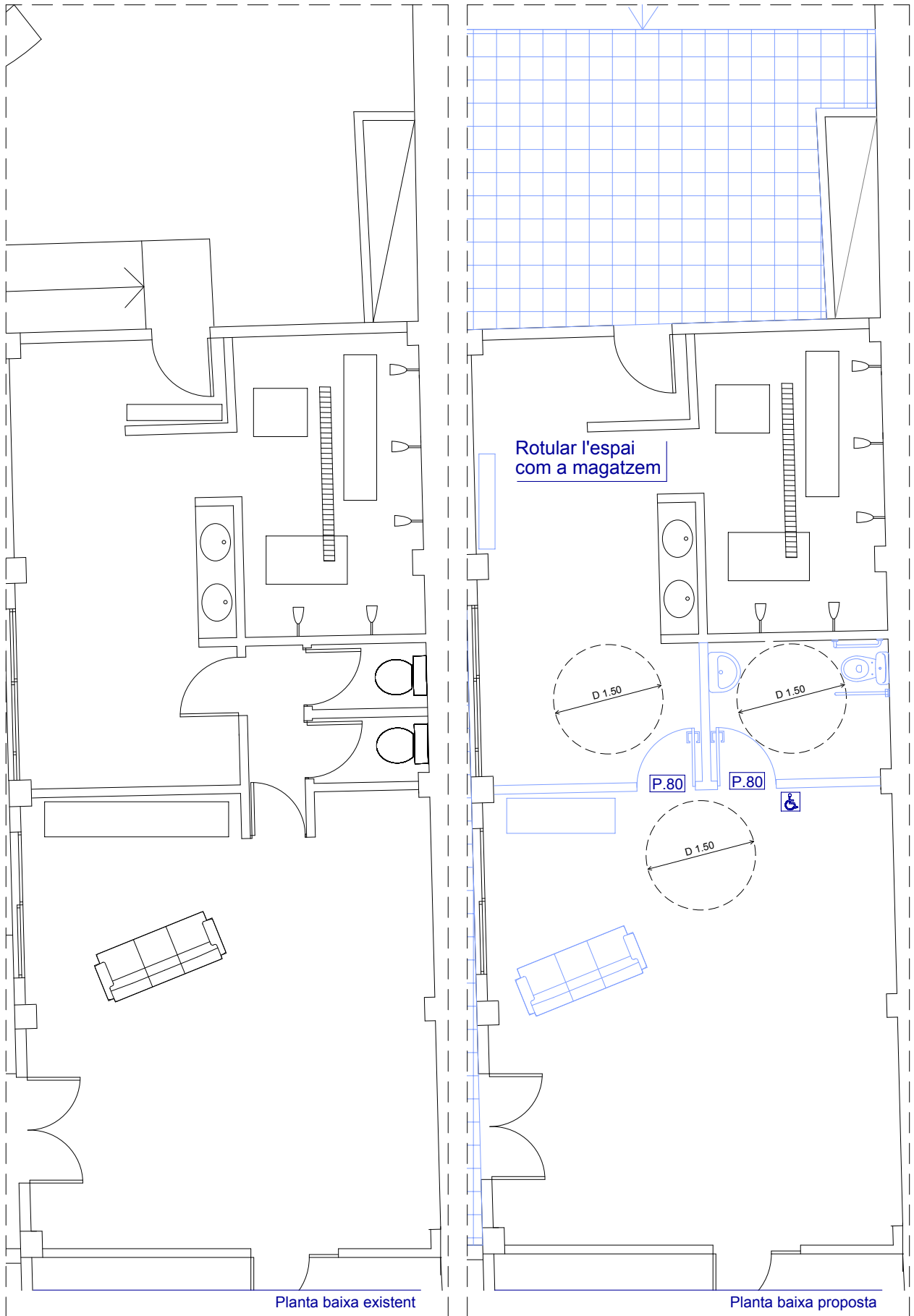


Planta baixa proposta

PALMA	S.S. Joventut Llevant	55
Proposta general	Planta baixa	E: 1/200

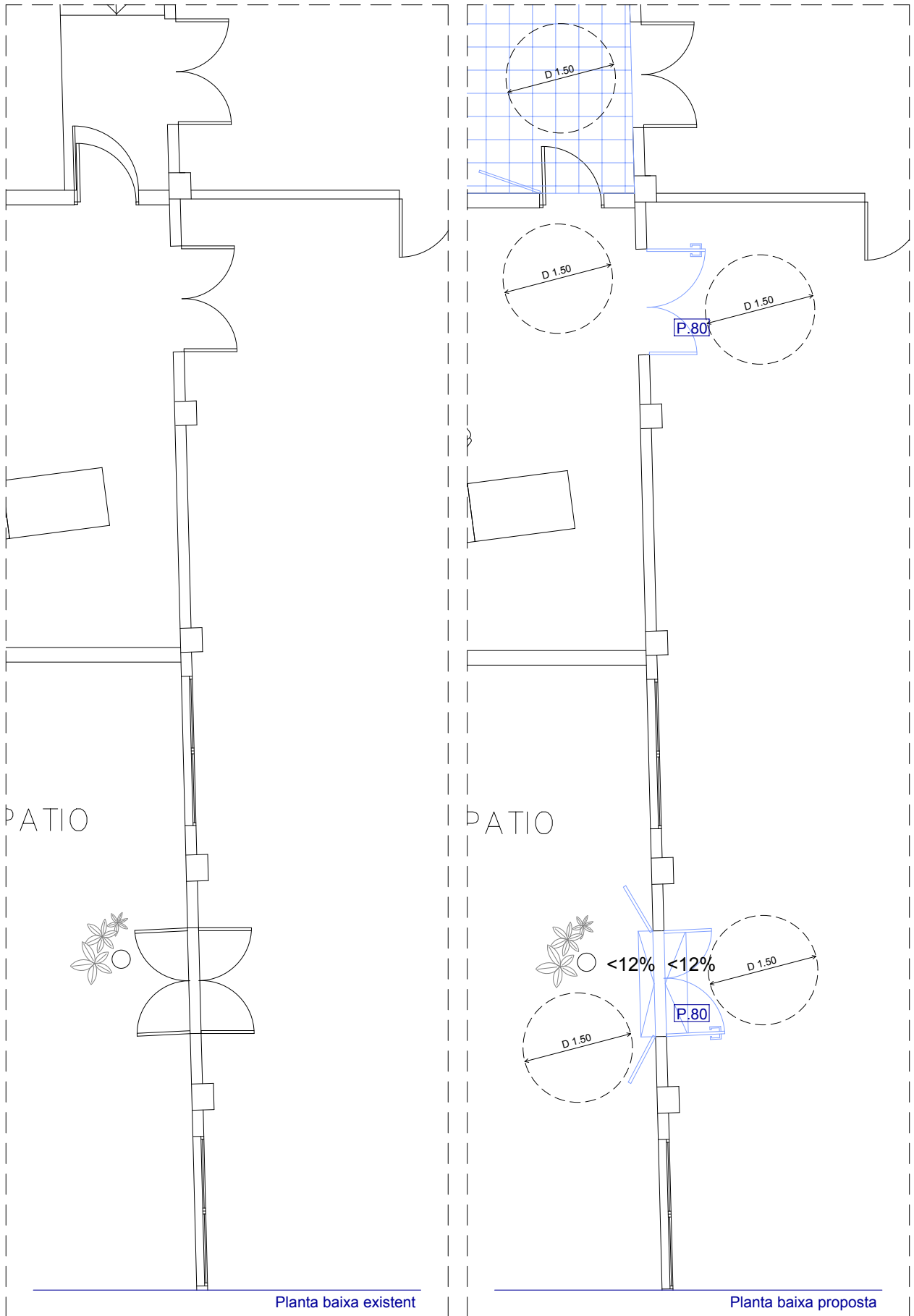


PALMA	S.S. Joventut Llevant	55
Existent i proposta 1	Planta baixa	E: 1/100



PALMA	S.S. Joventut Llevant	55
Existent i proposta 2	Planta baixa	E: 1/75





PALMA	S.S. Joventut Llevant	55
Existent i proposta 3	Planta baixa	E: 1/75

**VALORACIÓ****EDIFICI: S.S. JOVENTUT LLEVANT**

Aquests preus fan referència a la base de dades de preus estimatius d'elements d'intervenció per a l'elaboració de valoracions estimatives per a la supressió de barreres arquitectòniques en els equipaments públics municipals.

**Capítol 03 Rampes**

Codi	Descripció del concepte	Amid.	Preu partida	Total
			Eu.	Eu.
E.03.03	M2. de rampa a l'interior per desnivells de 10 - 50 cm., incloses les obres prèvies.	0,50	559,84	279,92
E.03.09	M2. de rampa metàl·lica per a exterior, per a desnivells de 10 - 50 cm., no fixa.	0,50	226,01	113,01
<b>Total capítol 03</b>			<b>392,93 €</b>	

**Capítol 07 Cambres Higieniques**

Codi	Descripció del concepte	Amid.	Preu partida	Total
			Eu.	Eu.
E.07.01	Unitat de bany multifuncional, 2.25 x 2.25 m., incloses les			
<b>Total capítol 07</b>			<b>7.389,92 €</b>	

**Capítol 08 Portes**

Codi	Descripció del concepte	Amid.	Preu partida	Total
			Eu.	Eu.
E.08.07	Unitat de porta interior de 80 cm. d'amplada. Incloses la col.locació i les obres prèvies.	1,00	540,49	540,49
E.08.13	Unitat de porta exterior de 80 cm. d'amplada, incloses la Incloses la col.locació i les obres prèvies.	1,00	1.343,62	1.343,62
E.08.19	Un. Afegiment de mecanismes en porta existent. Incloses la col.locació i les obres prèvies.	2,00	149,29	298,58
<b>Total capítol 08</b>			<b>2.182,70 €</b>	

**Capítol 09 Pavimentació**

Codi	Descripció del concepte	Amid.	Preu partida	Total
			Eu.	Eu.
E.09.01	M2. de pavimentació del pati de panot sobre solera de formigó, incloses les obres prèvies.	140,00	67,18	9.405,36
<b>Total capítol 09</b>			<b>9.405,36 €</b>	