

## IDENTIFICACIÓ

Ús **Cultural**  
 N° de Plantes **P. Baixa + P. 1**  
 Adreça **Passeig Mallorca, 9**  
 Municipi **Palma**



## DIAGNÒSTIC

Accessible  Parc. Accessible  Practicable  No accessible   
 Altres: Edifici derruït  En obres  Tancat

## GRAU INTERVENCIÓ

Nivell 1  ( 0-10.000€) Nivell 2  ( 10.000-100.000€) Nivell 3  (100.000-1.000.000€) Nivell 4  (No valorats)

## SITUACIÓ ACTUAL

El Teatre municipal està situat al passeig Mallorca, en el creuament amb el carrer Menorca, proper a la Porta de Santa Catalina.

L'anàlisi s'ha realitzat únicament a partir de la visita a les instal·lacions.

L'edifici es desenvolupa en planta baixa i planta pis. Existeix una planta soterrani en el que hi ha magatzems i màquines.

Comunicació vertical:

La comunicació vertical es realitza únicament a través d'escalas.

## VALORACIÓ

Eu.

Senyalització tàtil	326,78
Cambres higièniques	8.061,74
Portes	3.154,47
Pavimentació	497,64
Obres de Redistribució	11.868,67
Instal·lacions auditives	186,90
<b>Total</b>	<b>24.096,20</b>
Imprevistos 10% total	2.409,62

**Pressupost d'Execució Material 26.505,81 €**

## SITUACIÓ ACTUAL I PROPOSTA

## FOTOS

Planta baixa:

### **Accés:**

Existeixen quatre accessos a l'edifici, un de principal per al públic general, un secundari per a ús del personal, un accés directe a platea per a ús de les persones amb mobilitat reduïda, i un quart accés directe a l'escenari per al transport de material escènic.

L'edifici es troba identificat per mitjà d'un cartell al costat de la finestreta de venda d'entrades.

L'accés principal al Teatre es realitza directament des del carrer a través d'una porta de dues fulles, que permeten un pas lliure cada una de 0,80 m d'ample. Al llindar de la porta existeixen 2 graons de 0,15 i 0,20 m cada un, i tot l'ample de la porta. A l'interior existeix una moqueta enrassada i fixa al paviment.

Al costat de la porta d'entrada existeix una finestreta per la venda d'entrades, el taulell del qual està situat a 1,30 m d'altura.

Existeix una segona entrada de públic, per a persones usuàries de cadira de rodes. Aquesta entrada està formada per una porta d'una fulla batent que permet un pas lliure de 1,10 m d'ample. A l'interior, existeix un tram d'escales per accedir a platea. Aquest tram d'escales està salvat per un electroelevador de plataforma per a cadires de rodes, amb plataforma batent.

*Tot i que l'accés practicable ja està resolt, recomanem adaptar l'accés principal, mitjançant la construcció d'una rampa que salvi els dos graons de l'entrada principal. La rampa es desenvoluparia paral·lela a la façana i ocuparia part de la via pública (amb el permís corresponent). Tindria una longitud de 4,50 m, una amplada de 1,50 m i una pendent del 8%. Proposem que la rampa s'utilitzi per part de tot el públic, i faci de petit hall exterior.*

*Proposem baixar l'alçada del taulell de la finestreta de venda d'entrades, a una alçada màxima de 0,85 m.*

L'entrada de personal, es realitza pel costat oposat a l'entrada principal. La porta d'entrada és d'una fulla batent que permet un ample de pas de 0,90 m. Al llindar de la porta existeix un graó de 0,16 m d'altura.

Com que recomanem adaptar l'entrada principal, creiem que adaptar aquest accés no és necessari.



*Accés principal edifici*



*Finestreta per venda d'entrades*



*Accés per a PMR (exterior)*



*Accés per a PMR (interior)*

## SITUACIÓ ACTUAL I PROPOSTA

### Atenció al públic:

La informació i venda d'entrades es dona a la finestreta que existeix a la façana, al costat de l'entrada principal, que ja hem comentat.

El vestíbul és un espai diàfan, sense obstacles ni desnivells. És possible inscriure un cercle de diàmetre 1,50 m en qualsevol punt del vestíbul.

### Platea:

Per accedir a platea existeix una porta de dues fulles que permeten un pas lliure de 0,80 m cada una i que resten sempre obertes.

La planta de platea es troba amb desnivell per facilitar la visió des de totes les butaques. No existeix replà superior, el desnivell comença just al llindar de la porta, i en la part inferior, si que existeix replà, entre l'escenari i la primera fila de butaques, en el que és possible inscriure un cercle de diàmetre 1,50 m. La distribució de les butaques es fa partir d'un passadís central de 1,20 m d'ample.

Existeixen dues places reservades situades a l'última fila de butaques, al costat del passadís. Les places es troben senyalitzades per mitjà del símbol internacional d'accessibilitat pintat al paviment, tenen unes dimensions de 0,50 m d'ample i 0,80 m de profunditat, i es troben amb la mateixa pendent que la resta de platea.

*Proposem modificar la ubicació de les places d'espectadors per a persones amb cadira de rodes per tal que tinguin les següents dimensions mínimes: 0,80 m d'amplada i 1,20 m de profunditat, i situar-les en la primera fila de butaques. A més, proposem modificar el desnivell del paviment de tal manera que la primera fila es trobi en un pla horitzontal.*

*Les places reservades han de disposar al seu costat d'un seient per a un acompanyant. A més, els seients situats en els passadissos, susceptibles de ser usats per usuaris de cadires de rodes, han de tenir els recolzabraços d'aquell lateral abatible.*

*Per tal que davant de les places reservades sigui possible inscriure un cercle de diàmetre 1,50 m, proposem desplaçar l'escala que comunica platea directament amb l'escenari. Recomanem fer-la mòbil, i per tant més versàtil segons les ocasions.*

## FOTOS



Sala butaques



Plaça reservada



Plaça reservada



Escala accés escenari

## SITUACIÓ ACTUAL I PROPOSTA

## FOTOS

**Serveis higiènics:**

Per accedir al nucli de serveis higiènics existeix un tram d'escaleres, de 5 graons, de dimensions 0,30 x 0,18 m cada un. L'escala disposa a un costat d'un passamà, i a l'altre existeix un electroelevator de plataforma per a cadires de rodes, amb plataforma batent. A ambdós replans és possible inscriure un cercle de diàmetre 1,50 m.

Existeix un vestíbul previ al nucli de serveis higiènics, ampli i lliure d'obstacles en el que és possible inscriure un cercle de diàmetre 1,50 m. El nucli de serveis higiènics està format per un grup per a homes, un grup per a dones i una cabina independent adaptada i senyalitzada com a tal. El passadís d'accés a la cabina adaptada té una amplada de 1,00 m i no permet inscriure un cercle de diàmetre 1,50 m davant de la porta de la cabina.

La porta de la cabina obre cap enfora, permetre un ample de pas lliure de 0,90 m i els tiradors són de tipus palanca. A l'interior de la cabina és possible inscriure un cercle de diàmetre 1,50 m lliure d'obstacles, i al costat de l'inodor existeix un espai lliure d'amplada 0,80 m, per a la transferència lateral, tot i que actualment es troba ocupat per una paperera d'higiene femenina. L'inodor disposa de dues barres de suport, i la dels costat de l'espai d'apropament és batent. El rentamans no presenta peu ni mobiliari, permetent l'apropament de persones amb cadira de rodes, i la part superior està situat a 0,85 m d'altura. L'aixeta és de tipus monomando. El cantell inferior del mirall es troba situat a 0,90 m d'altura. Al costat de la barra de suport fixa existeix un timbre d'emergència situat a 0,90 m d'altura.

*Proposem ampliar el passadís d'accés a la cabina adaptada, per tal que davant de la porta de la cabina sigui possible inscriure un cercle de diàmetre 1,50 m.*

*Proposem el canvi d'ubicació del timbre d'emergència, per tal que quedi instal·lat a l'espai d'apropament a l'inodor.*

*Proposem la col·locació d'indicadors de serveis de dones i d'homes que permetin la lectura tàctil, amb senyalització «Dones - Homes» sobre la maneta, mitjançant una lletra «D» i «H» en alt relleu. Recomanem que l'espai d'apropament a l'inodor sempre es trobi lliure d'obstacles.*



*Accés a nucli de serveis higiènics*



*Distribuidor nucli de serveis higiènics*



*Cambra higiènica adaptada*



*Cambra higiènica adaptada*

## SITUACIÓ ACTUAL I PROPOSTA

## FOTOS

**Vestidors:**

L'accés als vestidors es realitza a partir del vestíbul del nucli de serveis higiènics, existeix un pas paral·lel a l'escenari, que condueix a la part posterior del teatre on es troben els camerinos. Les portes que donen al pas lateral a l'escenari, són d'una fulla batent que permet un pas lliure de 0,70 m d'ample. La resta de portes, són d'una fulla que permeten un pas lliure de 0,80 m d'ample, són d'emergència, i es troben sempre obertes.

*Proposem substituir les portes que donen al pas lateral a l'escenari, per unes que permetin un pas lliure mínim de 0,80 m d'ample.*

Existeixen quatre camerinos, les portes dels quals són d'una fulla batent, permeten un pas lliure de 0,70 m d'ample, i els tiradors són de tipus palanca.

A més, existeix dues cabines amb inodors i una cabina amb dutxa. Cap d'aquestes cabines es troba adaptada.

*Proposem modificar un dels camerinos per tal d'incloure un vestidor practicable, ja que per les dimensions reduïdes de l'espai no és possible que sigui adaptat, a no ser que es realitzin grans obres de reforma.*

*Per tal de considerar un vestidor practicable aquest ha de complir les següents consideracions. La porta de la cabina ha de permetre un ample de pas lliure de 0,80 m i els tiradors ser de tipus pressió o palanca. A l'interior de la cabina ha de ser possible inscriure un cercle de diàmetre 1,20 m lliure d'obstacles, i al costat de l'inodor ha d'existir un espai lliure d'amplada 0,80 m, per a la transferència lateral. L'inodor ha de disposar de dues barres de suport, i la dels costat de l'espai d'apropament ser batent.*

*L'espai d'utilització de la dutxa tindrà unes dimensions mínimes de 0,85 m d'amplada i 1,20 m de profunditat, a més de l'espai d'apropament lateral i la base ha de quedar completament enrassada amb el paviment. Ha d'existir un seient abatible i disposar de dues barres de suport, i la que esta situada al costat de l'espai d'apropament ha de ser batent. El rentamans no ha de presentar peu ni mobiliari inferior, per permetre l'apropament de persones amb cadira de rodes, i la part superior ha d'estar situada a 0,85 m d'altura. L'aixeta ha de ser de tipus monomando. El cantell inferior del mirall s'ha de situar a 0,90 m d'altura, i tots els accessoris s'han de trobar entre 0,40 m i 1,40 m d'altura.*

*La cabina ha de disposar d'un timbre d'emergència situat a l'espai d'apropament de l'inodor a 0,90 m d'altura.*



Recorregut a camerinos



Distribuïdor camerinos



Camerinos



Cabina higiènica

## SITUACIÓ ACTUAL I PROPOSTA

### Planta primera:

#### **Comunicació horitzontal:**

Aquesta planta hi ha l'anfiteatre. Les butaques estan col·locades en desnivell, i existeixen trams d'escaleres a ambdós costats per accedir-hi.

Com que en platea ja hi ha places per a espectadors amb cadires de rodes, i la comunicació vertical no és adaptada, no creiem necessari la reserva de places en aquest pis.

#### **Serveis higiènics:**

En aquesta planta existeix un nucli de serveis higiènics format per un grup per a dones i un per a homes. Cap d'ells conté una cabina adaptada.

### Comunicació vertical:

#### **Escales:**

Existeixen dues escales d'accés a planta primera, una principal, i una altra d'emergències.

L'escala principal està formada per dos trams seguits, un de 2 graons i l'altre de 16, de dimensions 0,30 x 0,17 m cada un. L'escala disposa de passamans a ambdós costats, de disseny anatòmic.

*Proposem la col·locació d'una franja de paviment de color i textura diferenciada amb el paviment circumdant, de profunditat 0,30 i l'amplada de tot el frontal de l'escala, al inici i final d'aquesta.*

L'escala d'emergència, és d'un sol tram de 14 graons, de dimensions 0,30 x 0,19 m. L'escala disposa de passamans a ambdós costats, de disseny anatòmic.

*Proposem la col·locació d'una franja de paviment de color i textura diferenciada amb el paviment circumdant, de profunditat 0,30 i l'amplada de tot el frontal de l'escala, al inici i final d'aquesta.*

## FOTOS



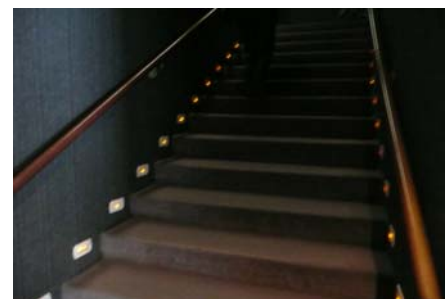
*Anfiteatre*



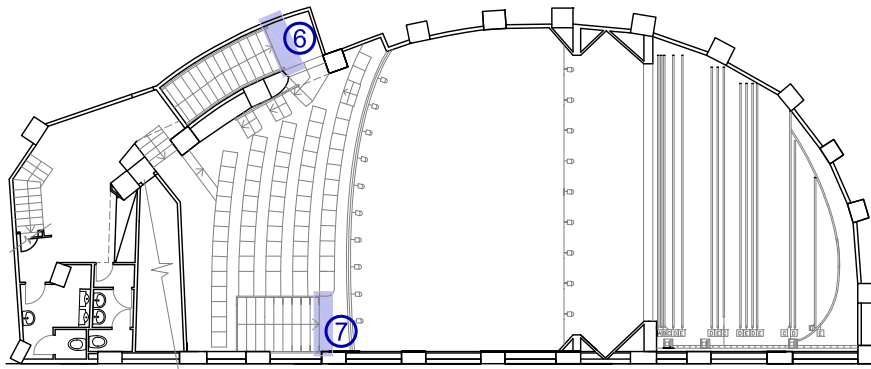
*Anfiteatre*



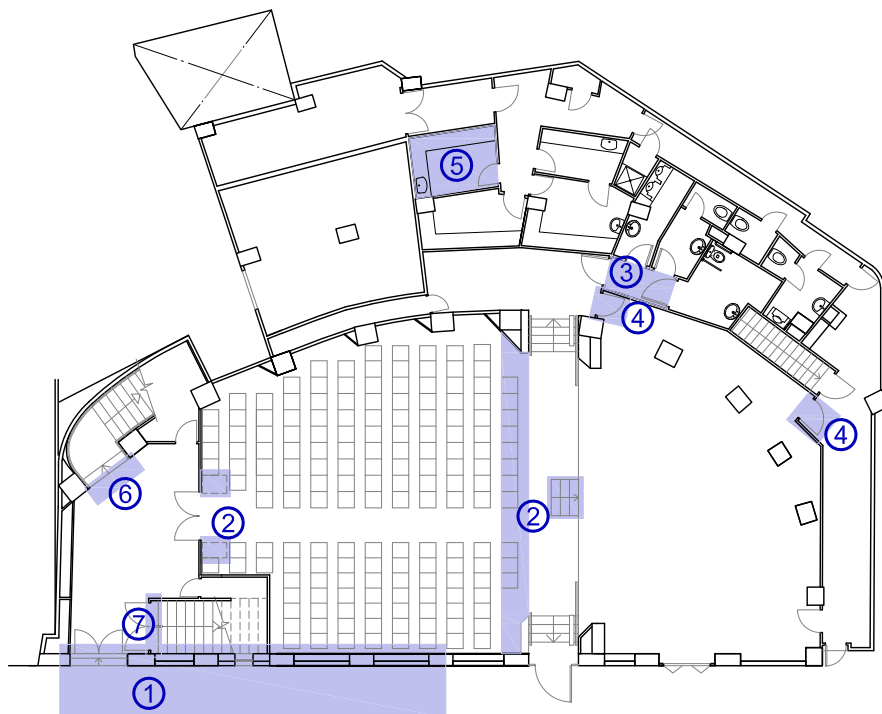
*Nucli serveis higiènics*



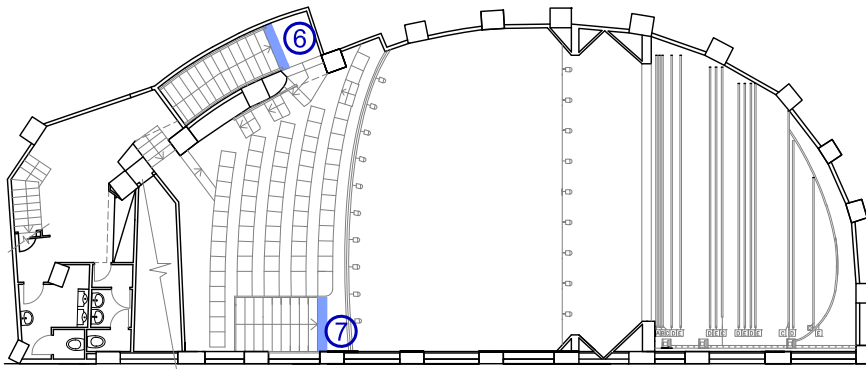
*Escala principal*



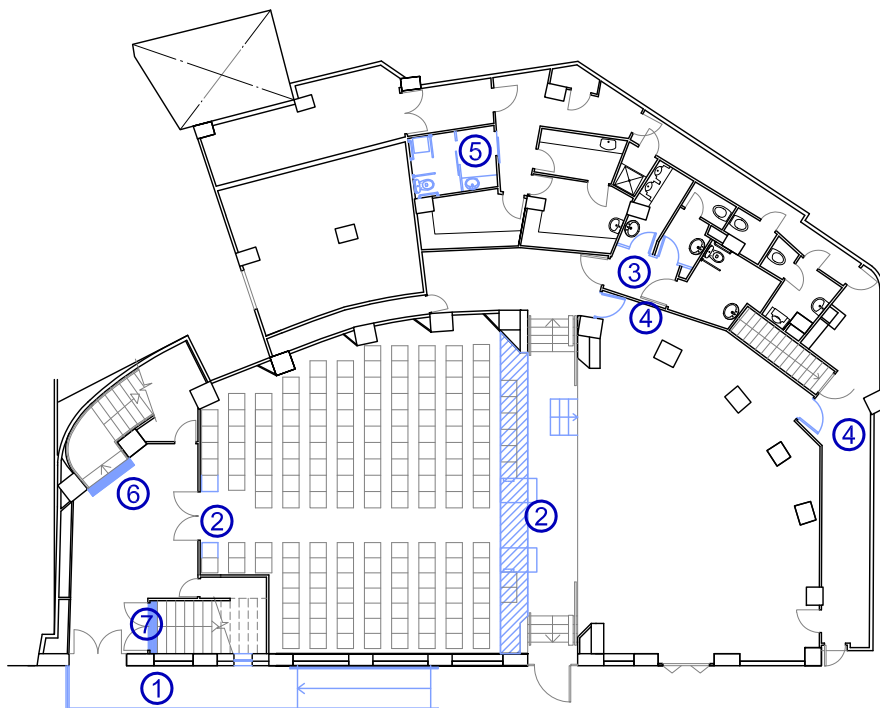
Planta primera existent



Planta baixa existent

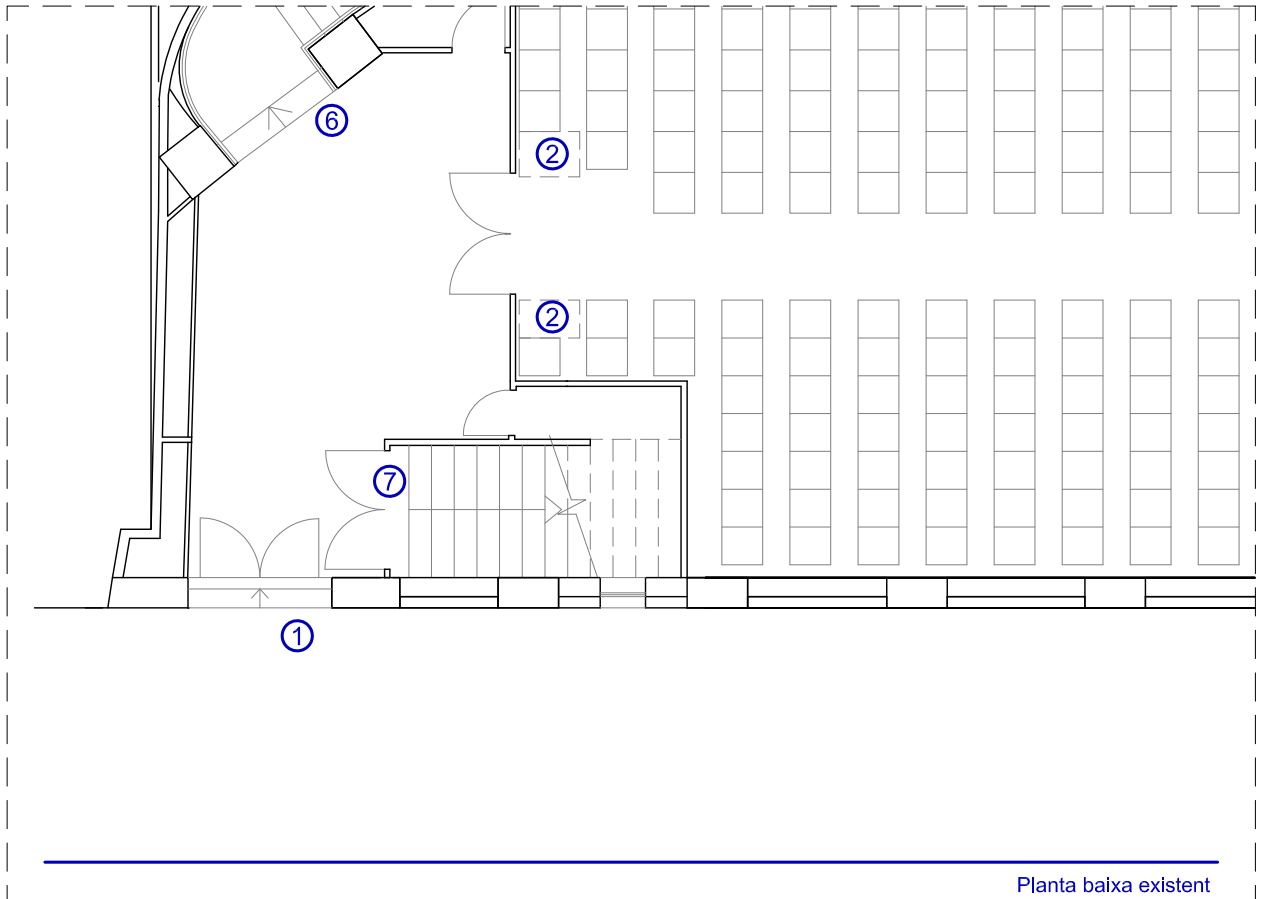


Planta primera proposta

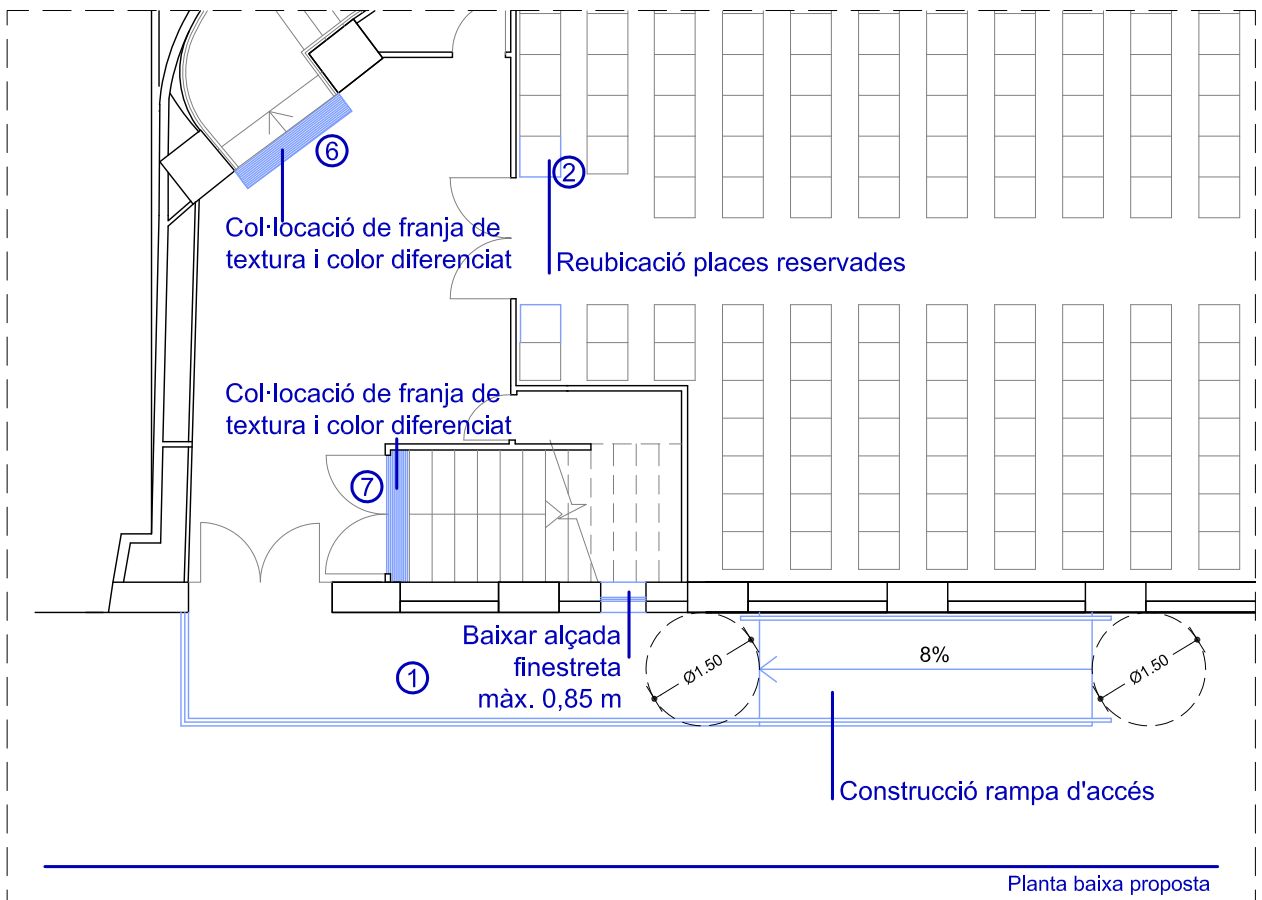


Planta baixa proposta

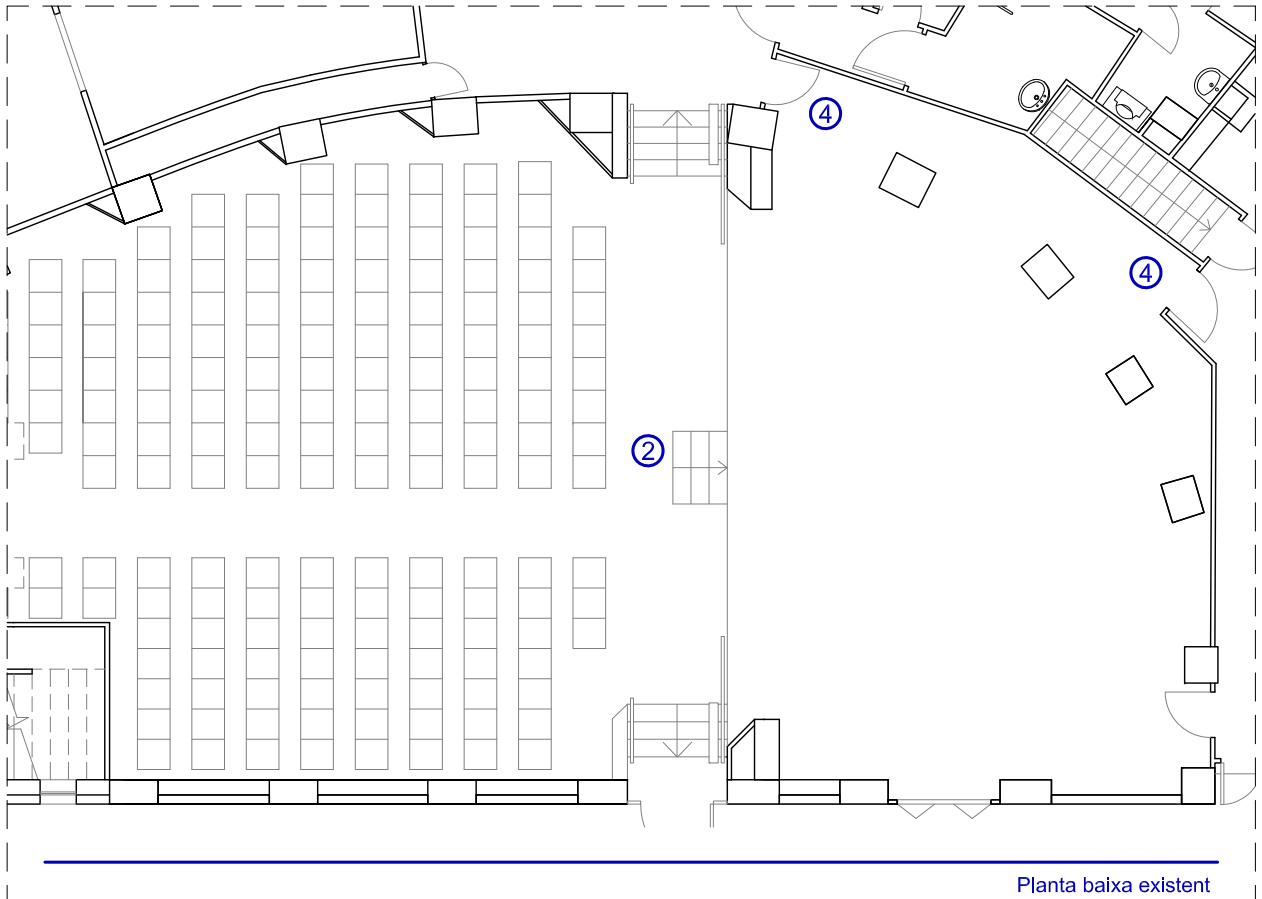




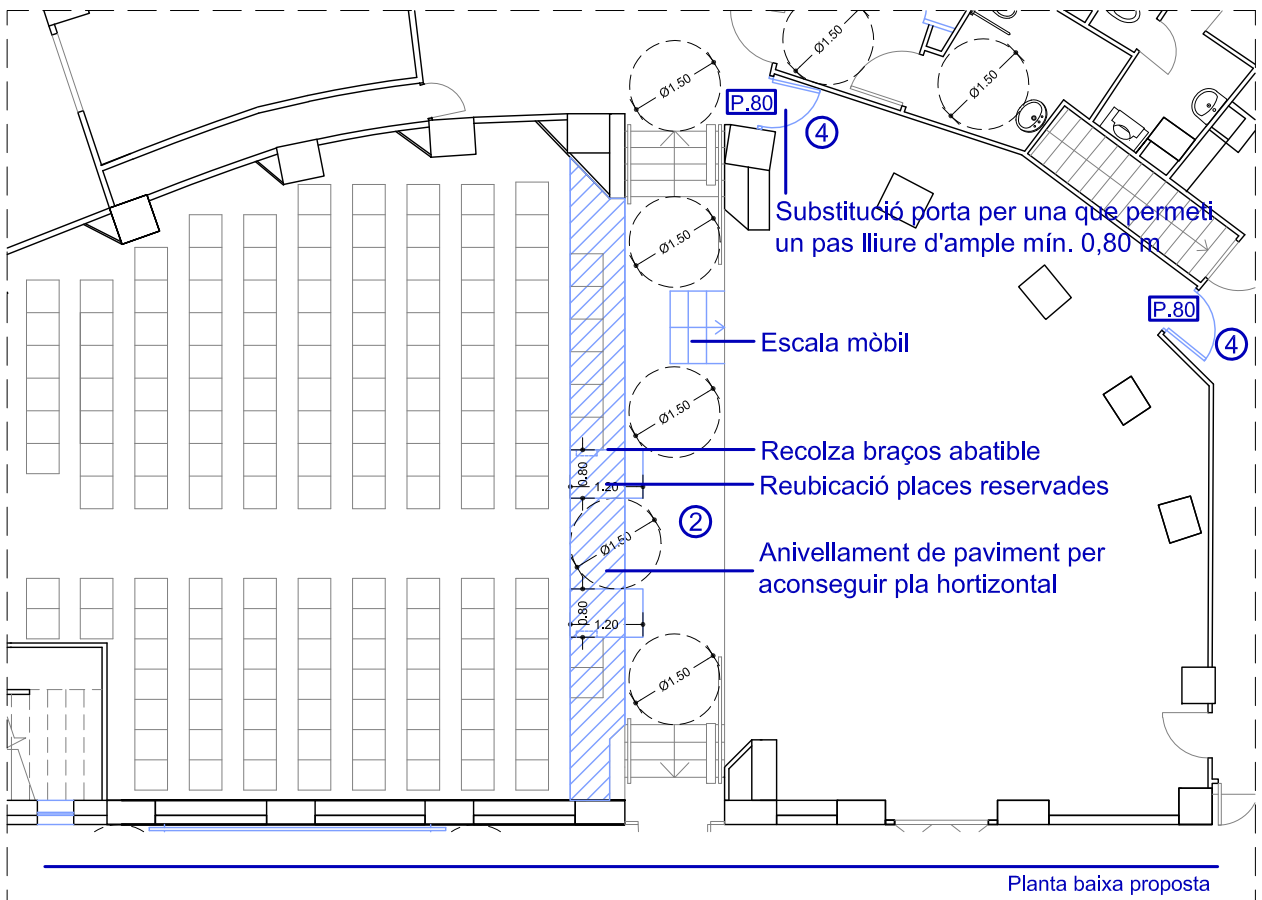
Planta baixa existent



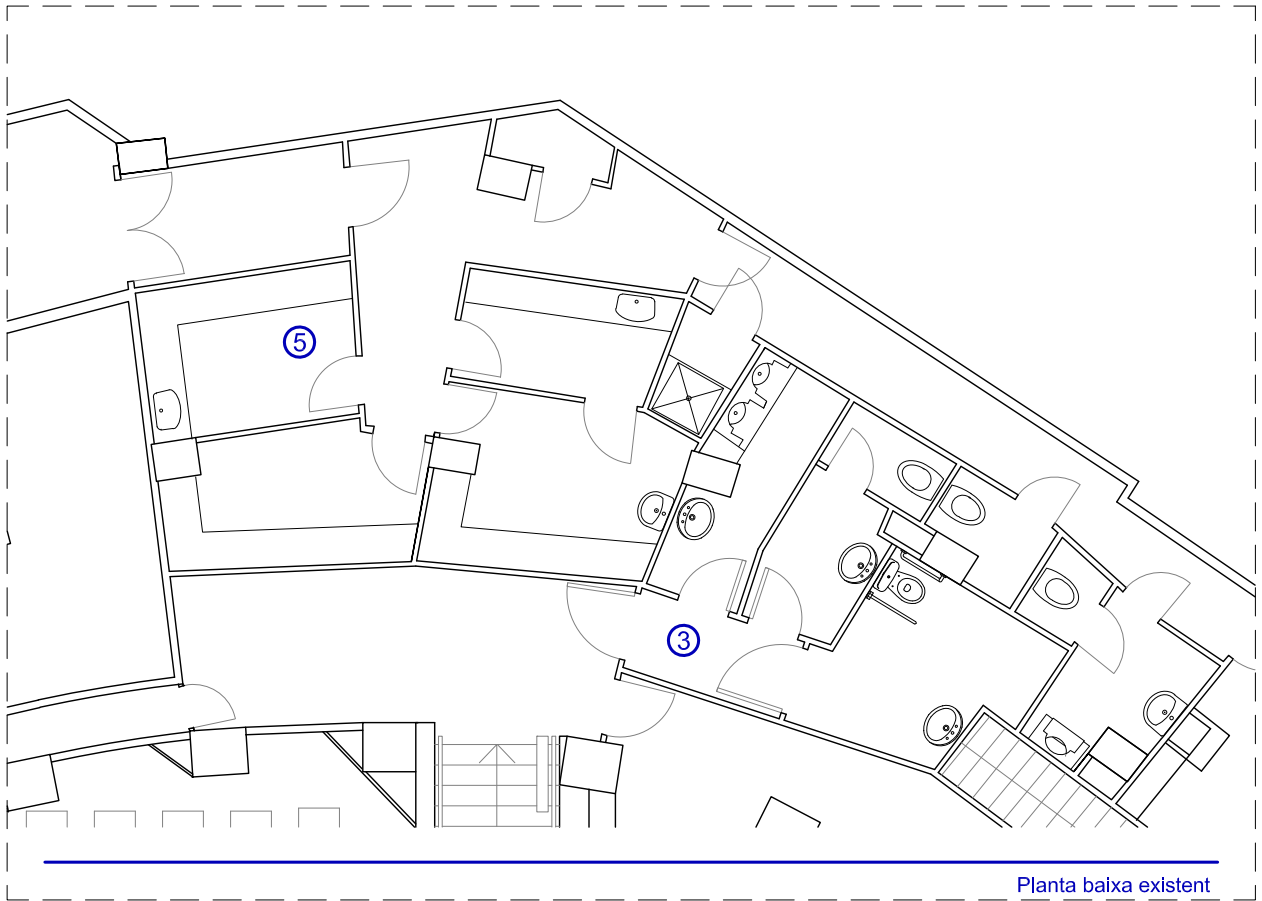
Planta baixa proposta



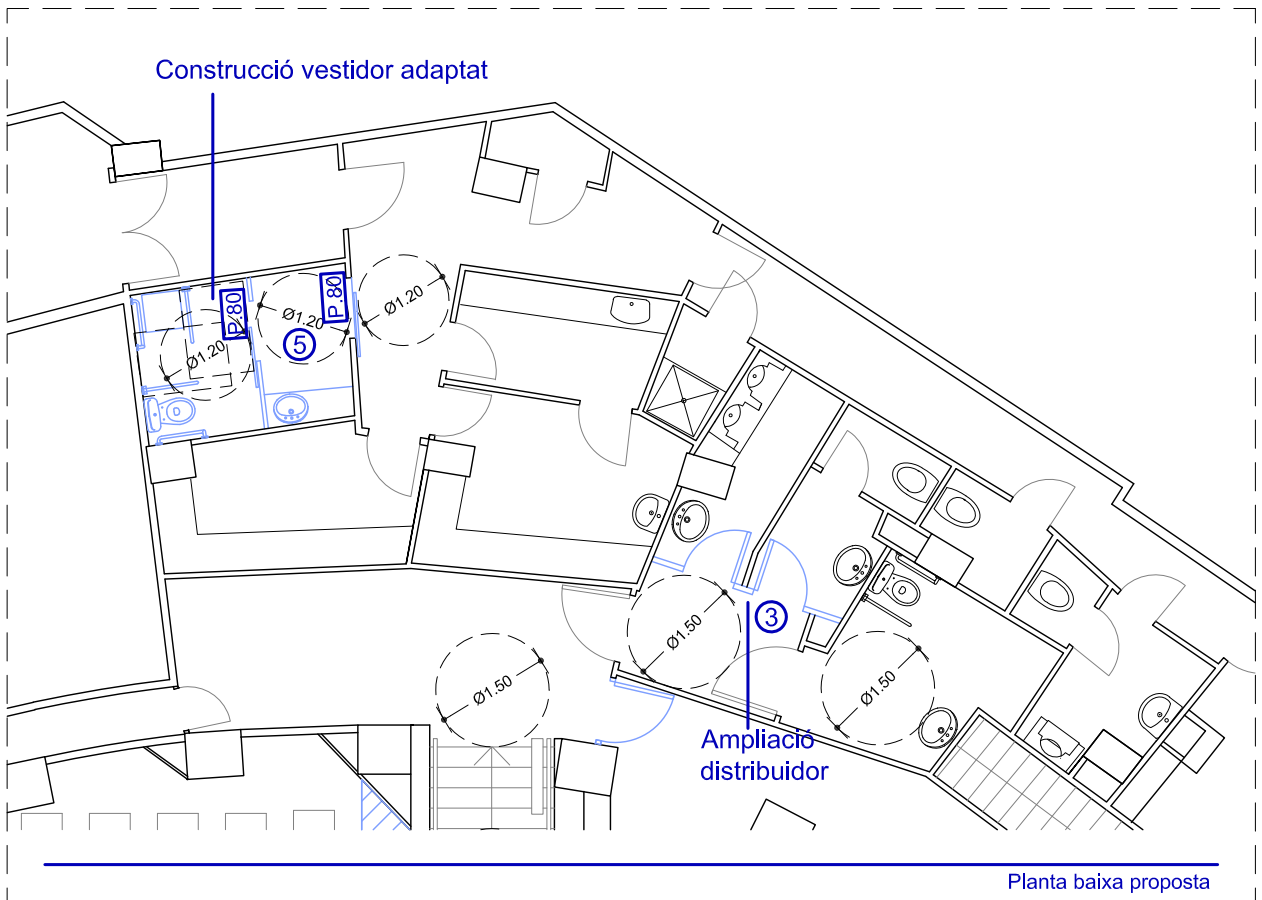
Planta baixa existent



Planta baixa proposta



Planta baixa existent



Planta baixa proposta

PALMA	TEATRE MUNICIPAL	50
Existent i proposta 3 i 5	Plantes: Baixa	E: 1/100

**VALORACIÓ****EDIFICI: TEATRE MUNICIPAL**

Aquests preus fan referència a la base de dades de preus estimatius d'elements d'intervenció per a l'elaboració de valoracions estimatives per a la supressió de barreres arquitectòniques en els equipaments públics municipals.

**Capítol 06 Senyalització tàctil**

Codi	Descripció del concepte	Amid.	Preu partida	Total
			Eu.	Eu.
E.06.02	Ml. de senyalització tàctil a l'interior, inclosa la preparació.	4,00	55,98	223,94
E.06.04	Un. de senyalització en Braille, imprès en làmina autoadhesiva en suport de vinil.	2,00	51,42	102,85
<b>Total capítol 06</b>				<b>326,78 €</b>

**Capítol 07 Cambres Higièniques**

Codi	Descripció del concepte	Amid.	Preu partida	Total
			Eu.	Eu.
E.07.04	Unitat de bany vestidor, 2.25 x 2.75 m., incloses les obres prèvies i les instal·lacions.	1,00	8.061,74	8.061,74
<b>Total capítol 07</b>				<b>8.061,74 €</b>

**Capítol 08 Portes**

Codi	Descripció del concepte	Amid.	Preu partida	Total
			Eu.	Eu.
E.08.07	Unitat de porta interior de 80 cm. d'amplada. Incloses la col·locació i les obres prèvies.	2,00	540,49	1.080,98
E.08.18	Ampliació/Reubicació de portes existents. Incloses la col·locació i les obres prèvies.	2,00	1.036,75	2.073,49
<b>Total capítol 08</b>				<b>3.154,47 €</b>

**Capítol 09 Pavimentació**

Codi	Descripció del concepte	Amid.	Preu partida	Total
			Eu.	Eu.
E.09.09	M2. anivellament diferents paviments.	10,00	49,76	497,64
<b>Total capítol 09</b>				<b>497,64 €</b>

## Capítol 12 Obres de redistribució

Codi	Descripció del concepte	Amid.	Preu partida	Total
			Eu.	Eu.
E.12.05	MI. de baixada de taulell existent. Inclusos els acabats i les obres prèvies.	1,00	447,87	447,87
E.12.08	M2. d'ampliació de superfície de distribuïdor. Inclusos els acabats i les obres prèvies.	3,00	2.239,37	6.718,11
E.12.13	M2. modificació de tribuna per crear places per a cadires de rodes, inclusos els acabats i les obres prèvies.	2,00	559,84	1.119,69
E.12.14	Unitat de modificació de pati de butaques per crear places per a cadires de rodes.	1,00	223,94	223,94
E.12.16	Unitat de formació d'una escala d'1,20 ml. d'altura. Inclusos els acabats i les obres prèvies.	1,00	3.359,06	3.359,06
<b>Total capítol 12</b>			<b>11.868,67 €</b>	

## Capítol 16 Instal·lacions auditives

Codi	Descripció del concepte	Amid.	Preu partida	Total
			Eu.	Eu.
E.16.02	Unitat de desplaçament de porter automàtic / timbre d'emergència	1,00	186,90	186,90
<b>Total capítol 16</b>			<b>186,90 €</b>	