

DIAGNÒSTIC D'ACCESSIBILITAT

EDIFICI: POLICIA /O. TURISME ARENAL

45

ESTUDI

A

IDENTIFICACIÓ

Ús Policial/Turisme
Nº de Plantes P. Baixa + P. -1
Adreça Plaça Las Maravillas
Municipi Palma



DIAGNÒSTIC

Accessible Parc. Accessible Practicable No accessible
Altres: Edifici derruït En obres Tancat

GRAU INTERVENCIÓ

Nivell 1 (0-10.000€) Nivell 2 (10.000-100.000€) Nivell 3 (100.000-1.000.000€) Nivell 4 (No valorats)

SITUACIÓ ACTUAL

L'edifici es situa a la pròpia Plaça Las Maravillas, a tocar del Passeig Marítim.

L'anàlisi s'ha realitzat a partir de la visita a les instal·lacions i amb la documentació gràfica facilitada per l'Ajuntament de Palma.

El recinte és obert, i consta de dos edificis units per una pèrgola. Un d'ells conté dependències de la Policia Municipal, i l'altre allotja una Oficina de Turisme.

Gairebé tot es desenvolupa a Planta Baixa, a excepció d'una zona de magatzem i vestuari de l'edifici de la Policia, situat a planta sòtan. Per accedir-hi, només hi ha una escala estreta, d'ús exclusiu del personal d'oficina.

L'espai exterior està integrat al propi espai públic del Passeig Marítim, i fins i tot disposa d'una font de lliure accés.

VALORACIÓ

Eu.

Aparells Elevadors	40.308,68
Rampes	559,84
Esglaons	4.657,89
Cambres higièniques	5.667,27
Portes	1.772,14
Pavimentació	1.343,62
Obres de Redistribució	1.119,69
Passamans	559,84
Senyalització visual	79,43

Total **56.068,41**

Imprevistos 10% total 5.606,84

Pressupost d'Execució Material 61.675,25 €

SITUACIÓ ACTUAL I PROPOSTA

FOTOS

Planta baixa:

Accesos:

A partir del passeig marítim, es travessa una estructura porxada, amb amples de pas superiors a 1,50m, per accedir a una zona exterior pertanyen al recinte estudiat. Al propi recinte hi ha una font pública, amb mecanisme de pressió (cal fer molta força per activar-lo) situat a 1,20m d'alçada, al mateix punt que la boca d'aigua.

A l'edifici de la Policia Local s'accedeix directament des del nivell del carrer, a través d'una porta que permet 0,83m d'amplada de pas i té sistema d'obertura de pressió. No disposa de cartell identificador a l'exterior.

A l'edifici de l'Oficina de Turisme s'accedeix a través de rampa, amb dues opcions: una rampa amb el 15% de pendent, de 2,50m de llargada i 1,20m d'amplada; o bé una rampa amb el 10% de pendent, de 3,50m de llargada i 1,20m d'amplada. Ambdues rampes compten amb passamà a doble altura (a 0,80m i a 0,60m d'alçada respectivament) a un dels costats; i un passamà (a 0,90m d'alçada) a l'altre.

La porta d'accés a l'interior és una fulla que permet 0,83m d'ample de pas i disposa de mecanisme d'obertura tipus palanca. Té un ressalt d'1cm, arrodonit, al marxapeu. A l'interior hi ha una catifa de pèl dur enrasada amb el paviment. Hi ha un cartell identificador de l'Oficina de Turisme a l'exterior amb un marcat contrast cromàtic.

Proposem instal·lar un cartell identificatiu a la dreta de la porta de l'edifici de la Policia. Proposem fixar al terra la catifa d'entrada a l'oficina de turisme.

Recomanem senyalitzar com a adaptat l'accés a l'Oficina de Turisme amb la rampa amb pendent del 10%. Recomanem la instal·lació d'una pica volada de recollida d'aigua a la font existent, situant-la a una alçada de 0,80 del terra i assegurant que deixi un espai lliure a sota de més de 0,70m d'alçada.

Atenció al públic:

L'Oficina de Turisme disposa d'un tauler d'atenció situat a 1,10m d'alçada; i les dependències policials de taules d'atenció de 0,85m d'alçada de tauler que permeten l'aproximació frontal amb cadira de rodes, doncs l'espai sota tauler és lliure.

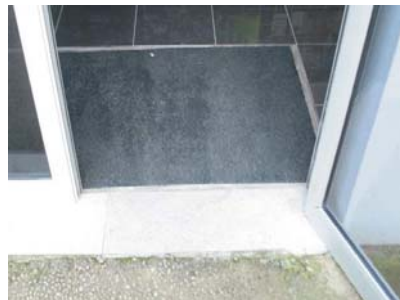
Proposem modificar el mostrador de l'Oficina de Turisme per a què disposi d'una zona d'atenció a 0,80m d'alçada i lliure d'obstacles a sota fins a una alçada de 0,70m com a mínim.



Accés a l'edifici de la Policia



Accés a l'Oficina de Turisme



Porta i catifa a l'Oficina de Turisme



Mostrador d'atenció al públic

SITUACIÓ ACTUAL I PROPOSTA

Comunicació horitzontal:

L'edifici de la Policia Municipal té un àmbit d'espera amb itineraris molt amplis, i seients sense recolça-braços. Hi ha un estretament entre aquest àmbit i la zona d'atenció que deixa 0,80m de pas.

Hi ha una porta de 0,70m de pas que dona pas a l'escala de baixada al sòtan.

Proposem substituir la porta de pas a l'escala per una altra que tingui un ample de 0,80m i mecanisme tipus palanca. Proposem ampliar l'estretament entre àmbit d'espera i zona d'atenció fins a una amplada de 0,90m. Recomanem l'existència d'algun seient amb recolza-braços a l'àmbit d'espera.

L'edifici de l'Oficina de Turisme té la zona d'accés al públic amb espais amplis i sense obstacles. Disposa de dos bancs d'espera sense recolça-braços.

A la zona del personal es pot accedir pel costat del mostrador d'atenció, que deixa un ample de pas de 0,57m. Disposa d'una primera estança amb material turístic i fulletons organitzats en armaris i estants, disposats de manera que obstaculitzen alguns moviments a l'interior. El pas als següents àmbits a través d'un corredor de 1,05m d'ample amb 2 graons aïllats abans de trobar la porta dels serveis higiènics (0,60m d'ample) i la porta del magatzem (0,80m d'ample).

Aquesta zona de personal té una entrada pròpia: una porta de 0,70m d'amplada, amb un graó al marxapeu, i un repla exterior sobreelevat 18cm respecte de la vorera.

Proposem recolocar el mostrador d'atenció al públic per a que hi haja un ample de pas cap a la zona del personal de 0,90m. D'aquesta manera hi hauria una entrada adaptada fins a la zona de personal. No recomanem fer adaptat l'accés cap als serveis higiènics i el magatzem mitjançant un itinerari interior (Veure itinerari adaptat proposat a l'apartat "Serveis Higiènics").

Serveis higiènics:

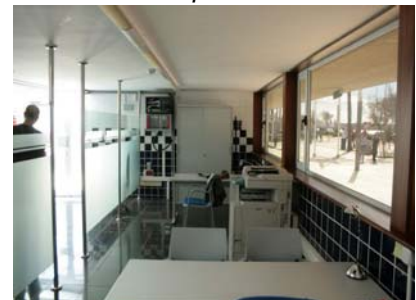
Cap dels edificis diposa de serveis higiènics oberts al públic, ni cap d'ells és adaptat.

Proposem convertir els serveis higiènics de l'Oficina de Turisme en una cabina adaptada i oberta al públic, compartida per als dos edificis.

FOTOS



Àmbit d'espera a la Policia



Zona d'atenció a la Policia



Bancs d'espera a Turisme



Graons aïllats a Turisme

SITUACIÓ ACTUAL I PROPOSTA

Aquesta cabina adaptada estaria a l'espai que avui ocupen les dues cabines d'inodor existents, cal que deixi un espai d'aproximació lateral de 0,80m, i que disposi de barres de recolzament, amb una d'elles abatible (al costat de la transferència). Cal instal·lar un pulsador d'avís en cas d'emergència i situar-lo a la paret de l'espai de transferència. A més, la porta ha d'obrir cap enfora per permetre l'espai de maniobra a l'interior (diàmetre 1,50m). Proposem substituir les aixetes per altres tipus monomando. Recomanem la instal·lació d'almenys un mirall a 0,90m d'alçada i senyalitzar, a dins de l'edifici del museu, l'existència dels serveis higiènics. Per accedir-hi s'hauria de executar un itinerari exterior adaptat nou, amb una porta que deixi 0,80m d'ample de pas i tingui un mecanisme d'obertura tipus palanca.

Planta sòtan:

Comunicació horitzontal:

La planta sòtan es situa a l'edifici de la Policia. Té vestuari, un nucli de serveis higiènics i espais de magatzem. Hi ha un graó aïllat entre els serveis higiènics i els vestuaris.

Proposem eliminar el graó aïllat construint una rampa de 1,00m de llargada i 1,00m d'amplada, que tingui un pendent del 10%. Cal instal·lar passamans a 0,70m i 0,90m d'alçada, i sòcols protectors d'almenys 5cm d'alçada.

Serveis higiènics:

Els serveis higiènics de la planta sòtan disposen de dues cabines d'inodor i una cabina de dutxa, cap d'elles adaptada.

Recomanem transformar el nucli de serveis higiènics per construir una cabina d'inodor adaptada i una cabina de dutxa adaptada. La cabina d'inodor ha de permetre una aproximació lateral de 0,80m, i disposar de barres de recolzament, amb una d'elles abatible (al costat de la transferència). Cal instal·lar un pulsador d'avís en cas d'emergència i situar-lo a la paret de l'espai de transferència. A més, la porta ha d'obrir cap enfora per permetre l'espai de maniobra a l'interior (diàmetre 1,50m). La cabina de dutxa ha de permetre un espai de maniobra d'1,50m de diàmetre, disposar de seient de dutxa amb espai d'aproximació lateral de 0,80m. Cal que els mecanismes d'accionament siguin tipus palanca, i que es situin a una alçada d'e 0,90m, a la paret perpendicular a la d'ancorament del seient.

Proposem substituir les aixetes per altres tipus monomando i la reubicació d'almenys un mirall a 0,90m d'alçada.

FOTOS



Rentamans a serveis higiènics Turisme



Cabines d'inodor existents a Turisme



Sòtan a l'edifici de la Policia



Cabines d'inodor i dutxa a la Policia

SITUACIÓ ACTUAL I PROPOSTA

FOTOS

Comunicació vertical:

Hi ha únicament una escala a l'edifici de la Policia Municipal. L'escala té 13 graons, amb alçades de 0,25m i esteses de 0,29m, amb bossell. Hi ha un tram addicional des del repla intermedi de l'escala que desembarca directament a l'exterior. Els trams tenen una amplària de 0,70m, i parets i alçades estan revestides de rajoles amb un alt índex de reflexió.

Proposem reconstruir el nucli d'escala per a disposar d'una escala que comuniqui planta baixa i planta sòtan que tingui 1,00m d'amplada de pas, alçades de 0,16m i esteses de 0,30m. No tindran bossell, i disposaran de passamà continu a ambdós costats, prolongats 0,25m més enllà del primer i últim graó.

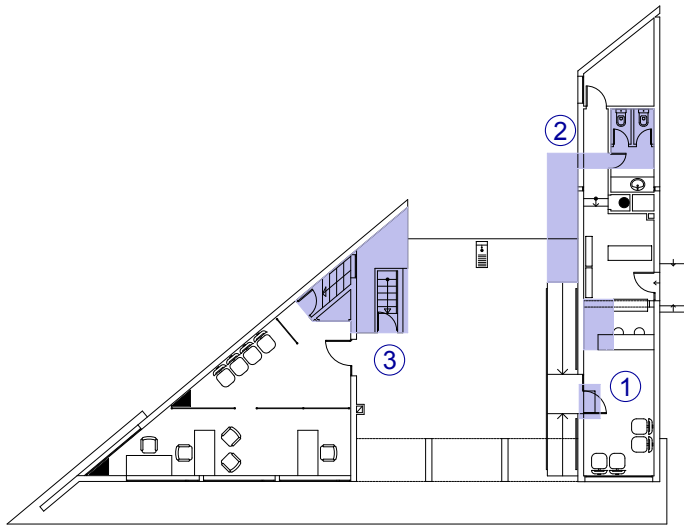
Proposem també que aquest nou nucli tingui elevador per comunicar els dos nivells. Aquest elevador tindrà una cabina de 1,40m x 1,10m amb un passamà a 0,90m d'alçada. Els comandaments es situaran a una alçada d'entre 1,00m i 1,40m i seran en alt-relleu.



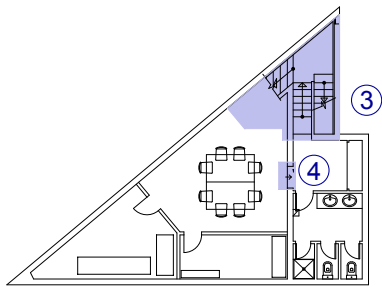
Tram inicial de baixada



Segon tram i tram de sortida al carrer

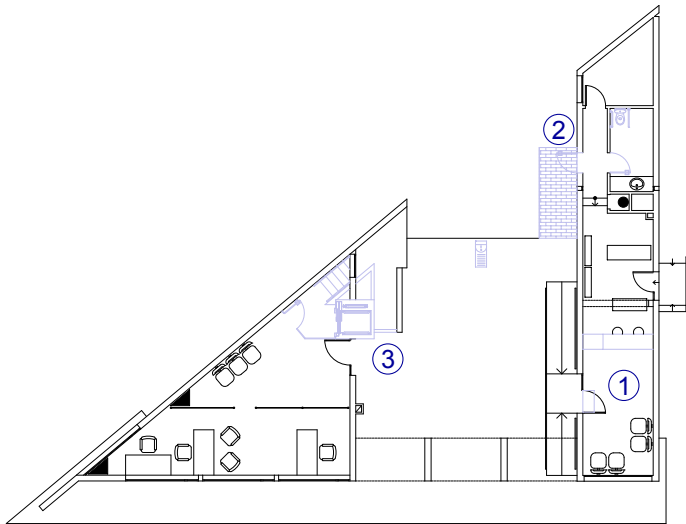


Planta baixa existent

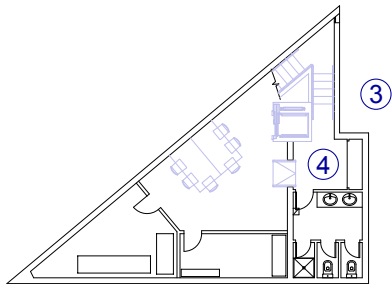


Planta semi-sòtan existent

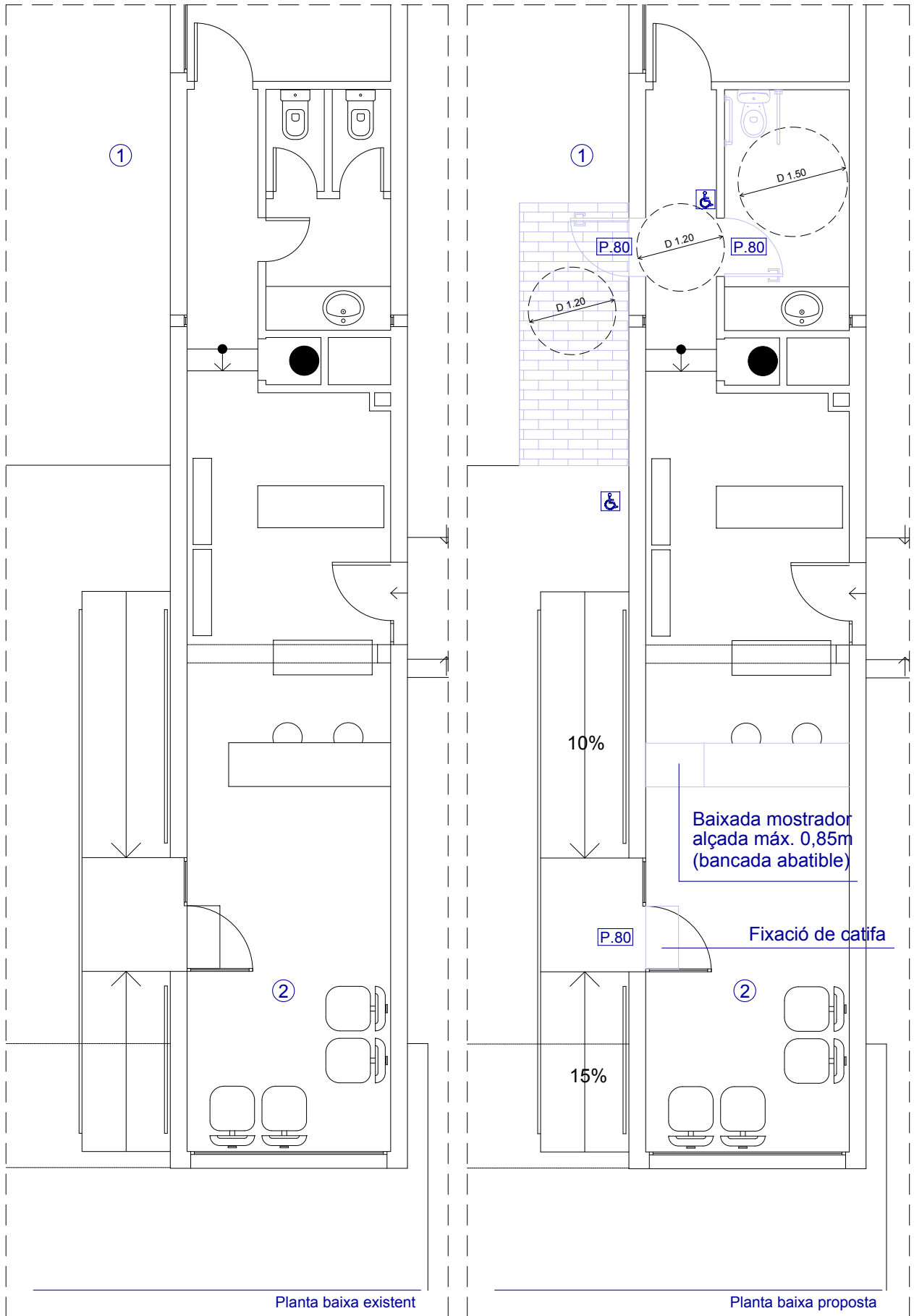
PALMA	Policia i Of. de Turisme Arenal	45
Àmbits d'actuació	Plantes: Baixa i primera	E: 1/300

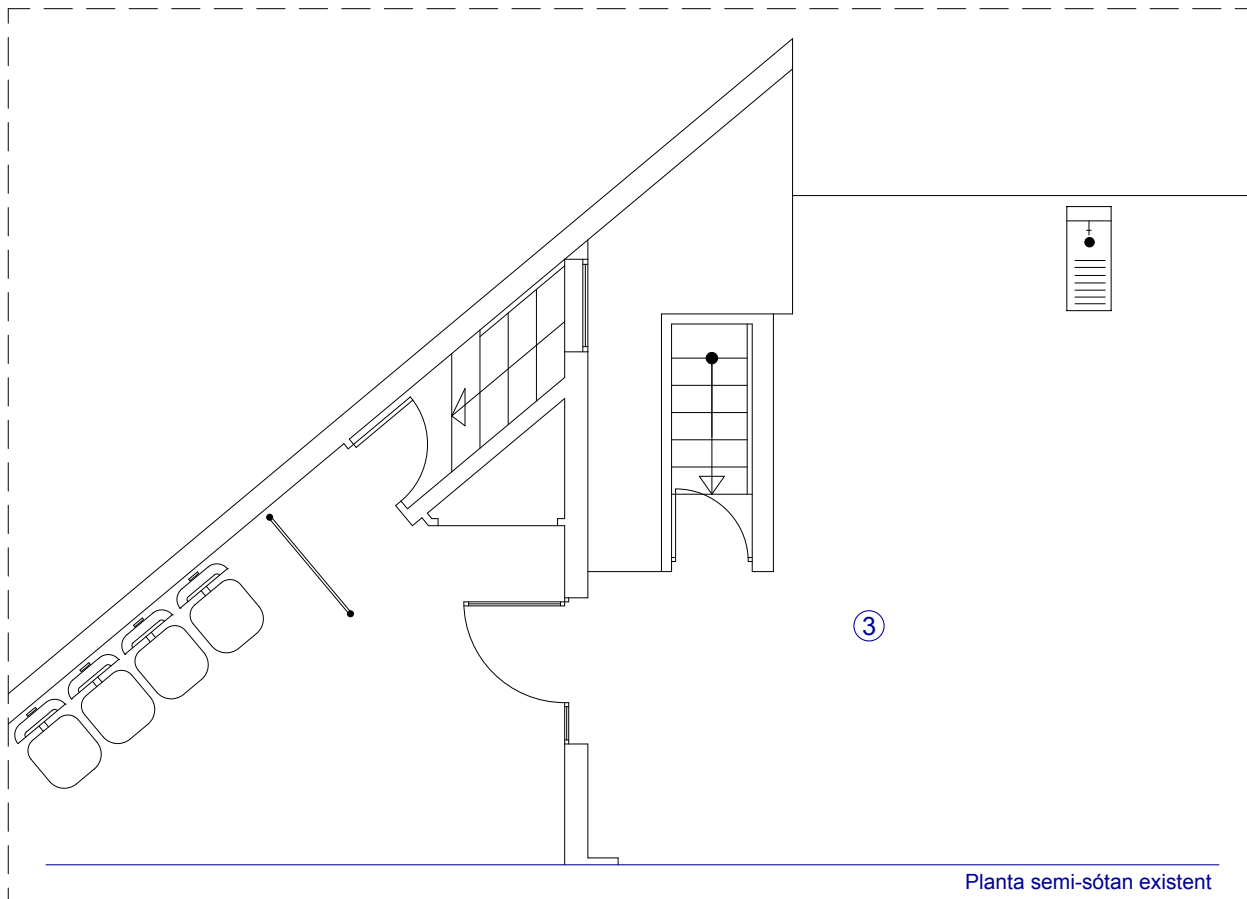


Planta baixa proposta

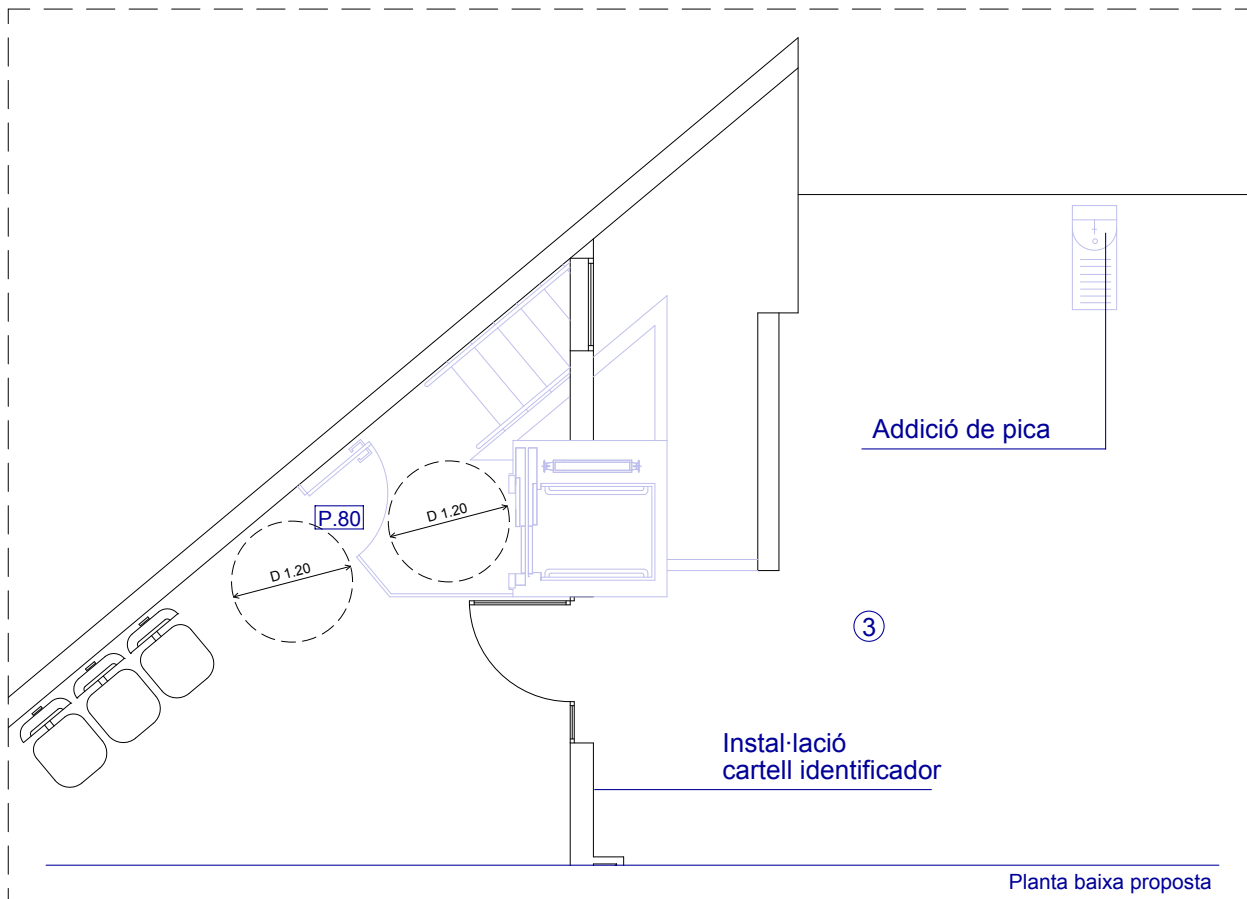


Planta semi-sòtan proposta





Planta semi-sòtan existent

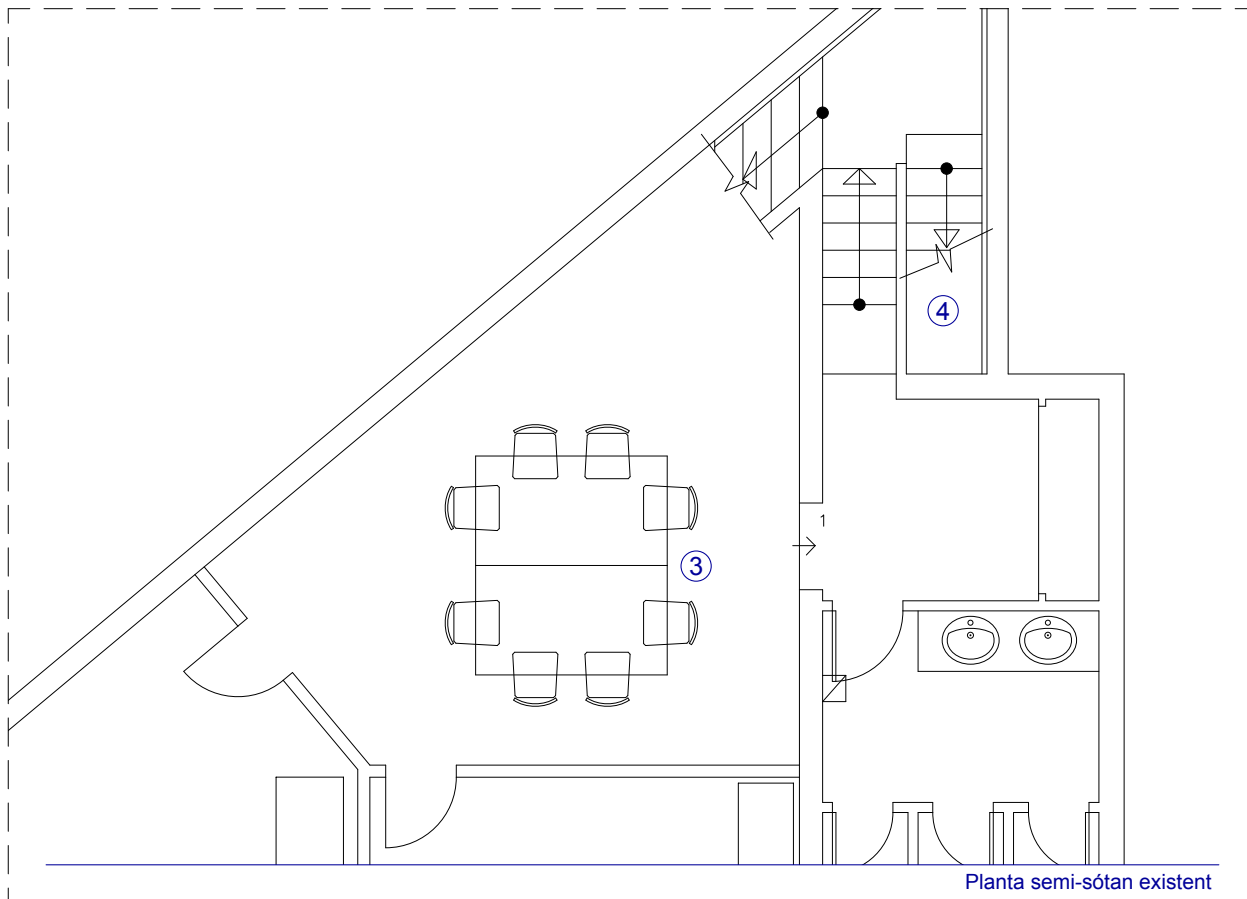


Addició de pica

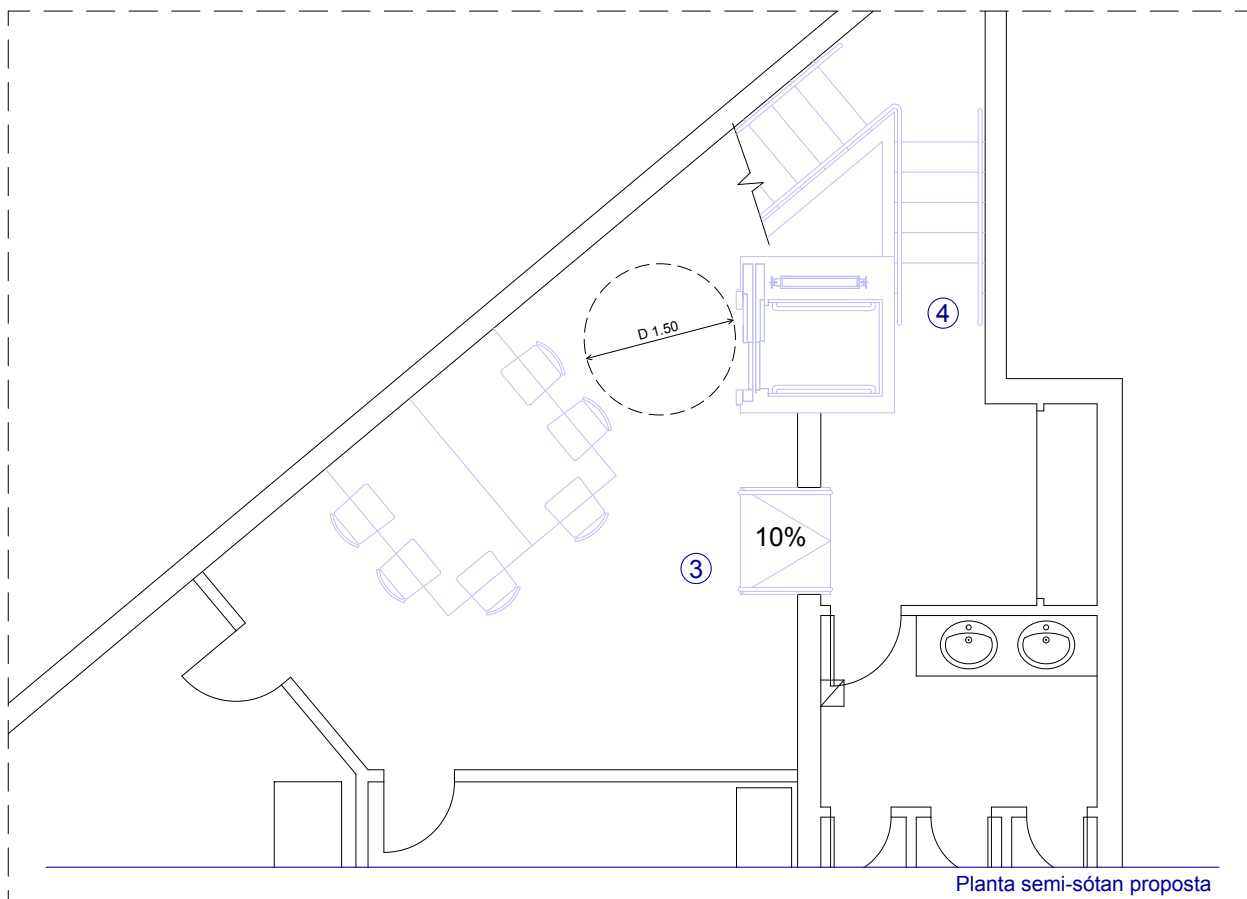
Instal·lació
cartell identificador

Planta baixa proposta

PALMA	Policia i Of. de Turisme Arenal	45
Existent i proposta 3	Planta: Baixa	E: 1/75



Planta semi-sòtan existent



Planta semi-sòtan proposta

PALMA	Policia i Of. de Turisme Arenal	45
Existent i proposta 3 i 4	Planta: Semi-sòtan	E: 1/75

VALORACIÓ**EDIFICI: POLICIA /OF. TURISME ARENAL**

Aquests preus fan referència a la base de dades de preus estimatius d'elements d'intervenció per a l'elaboració de valoracions estimatives per a la supressió de barreres arquitectòniques en els equipaments públics municipals.

Capítol 01 Aparells elevadors

Codi	Descripció del concepte	Amid.	Preu partida	Total
			Eu.	Eu.
E.01.01	Unitat d'ascensor, 1.10 x 1.40 m., adaptat, per 2 nivells, portes a un costat, construït a l'interior de l'edifici,			
			Total capítol 01	40.308,68 €

Capítol 03 Rampes

Codi	Descripció del concepte	Amid.	Preu partida	Total
			Eu.	Eu.
E.03.03	M2. de rampa a l'interior per desnivells de 10 - 50 cm., incloses les obres prèvies.	1,00	559,84	559,84
			Total capítol 03	559,84 €

Capítol 05 Esglaons

Codi	Descripció del concepte	Amid.	Preu partida	Total
			Eu.	Eu.
E.05.02	MI. d'esglaó a l'interior, incloses les obres prèvies.	13,00	335,91	4.366,77
E.05.05	MI. enderroc d'esglaons escala existent.	13,00	22,39	291,12
			Total capítol 05	4.657,89 €

Capítol 07 Cambres Higièniques

Codi	Descripció del concepte	Amid.	Preu partida	Total
			Eu.	Eu.
E.07.02	Unitat de bany adaptat, 1.65 x 2.25 m., incloses les obres prèvies i les instal·lacions.	1,00	5.374,49	5.374,49
E.07.24	M2. Col·locació de mirall inclinat o recte.	2,00	73,82	147,63
E.07.29	Un. d'aixeta monocomandament.			
	Totalment instal·lada i conexionada.	1,00	145,14	145,14
			Total capítol 07	5.667,27 €

Capítol 08 Portes

Codi	Descripció del concepte	Amid.	Preu partida	Total
			Eu.	Eu.
E.08.06	Unitat de porta d'entrada de 90 cm. d'amplada. Incloues la col.locació i les obres prèvies.	1,00	1.231,65	1.231,65
E.08.07	Unitat de porta interior de 80 cm. d'amplada. Incloues la col.locació i les obres prèvies.	1,00	540,49	540,49
Total capítol 08			1.772,14 €	

Capítol 09 Pavimentació

Codi	Descripció del concepte	Amid.	Preu partida	Total
			Eu.	Eu.
E.09.01	M2. de pavimentació del pati de panot sobre solera de formigó, incloues les obres prèvies.	20,00	67,18	1.343,62
Total capítol 09			1.343,62 €	

Capítol 12 Obres de redistribució

Codi	Descripció del concepte	Amid.	Preu partida	Total
			Eu.	Eu.
E.12.05	MI. de baixada de taulell existent. Incloues els acabats i les obres prèvies.	1,00	447,87	447,87
E.12.11	MI. d'enderrocs d'envans, de 3 ml. d'altura. Incloues els acabats posteriors.	3,00	223,94	671,81
Total capítol 12			1.119,69 €	

Capítol 13 Passamans

Codi	Descripció del concepte	Amid.	Preu partida	Total
			Eu.	Eu.
E.13.01	MI. de passamà metàl·lic o de fusta cargolat a la paret.	10,00	55,98	559,84
Total capítol 13			559,84 €	

Capítol 14 Senyalització visual

Codi	Descripció del concepte	Amid.	Preu partida	Total
			Eu.	Eu.
E.14.06	Un. Suministre i col·locació de rètol informatiu cromàticament contrastat i en Braille.	1,00	79,43	79,43
Total capítol 14			79,43 €	