

## IDENTIFICACIÓ

Ús **Cultural**  
 Nº de Plantes **P. Baixa + P. 1**  
 Adreça **c/ del Turó, 16**  
 Municipi **Palma**



## DIAGNÒSTIC

Accessible  Parc. Accessible  Practicable  No accessible   
 Altres: Edifici derruït  En obres  Tancat

## GRAU INTERVENCIÓ

Nivell 1  (0-10.000€) Nivell 2  (10.000-100.000€) Nivell 3  (100.000-1.000.000€) Nivell 4  (No valorats)

## SITUACIÓ ACTUAL

El Centre socio-cultural es situa al barri perifèric de S'Aranjassa. Es tracta d'una edificació de construcció recent, que ha substituït funcionalment la què es situava al carrer de S'Aranjassa.

L'anàlisi s'ha realitzat únicament a partir de la visita a les instal·lacions.

L'edifici es desenvolupa en planta baixa i planta primera, i un sotà de magatzem. Totes les seves sales públiques són tallers d'activitats del centre cultural.

Planta baixa:

En planta baixa hi ha l'accés a l'edifici, el vestíbul, una sala multiusos i uns serveis higiènics.

Planta primera:

En la primera planta hi han la resta de sales d'activitats, i uns serveis higiènics.

Comunicació vertical:

La comunicació vertical es realitza a través d'escales, i ascensor.

## VALORACIÓ

Eu.

Aparells Elevadors	40.308,68
Cambres higièniques	115,29
Passamans	1.679,53
Senyalització visual	719,93

Total	<b>42.823,42</b>
-------	------------------

Imprevistos 10% total	4.282,34
-----------------------	----------

<b>Pressupost d'Execució Material</b>	<b>47.105,77 €</b>
---------------------------------------	--------------------

## SITUACIÓ ACTUAL I PROPOSTA

## FOTOS

### Planta baixa:

#### **Accés:**

A l'exterior de l'edifici hi ha una plaça d'aparcament per a persones amb mobilitat reduïda. La plaça compta amb senyalització horitzontal i vertical, però no amb un itinerari adaptat fins al nivell de la vorera. Hi ha un pas de vianants amb gual de vianants molt a prop, i el tràfic vehicular al voltant de la plaça on es situa és de molt baixa intensitat.

Una vegada a la vorera, l'accés a l'edifici es realitza a la mateixa cota travessant un portó corredís d'entrada al recinte sempre obert, amb una guia metàl·lica arrodonida que sobresurt 2cm del paviment, i una porta doble de vidre de seguretat per accedir a l'edifici. Existeixen cartells identificadors a l'entrada del recinte i a l'entrada a l'edifici, i una catifa de pèl dur fixada i enrasada amb el paviment abans de les portes de vidre, que tenen fulles de 0,90m d'amplada i estan senyalitzades amb adhesius de vinil amb força contrast.

*Proposem la senyalització horitzontal a la zona de calçada d'un itinerari que condueixi al gual de vianants existent. Recomanem senyalitzar amb un color amb fort contrast amb el fons la guia metàl·lica del portó d'entrada al recinte.*

#### **Atenció al públic:**

Al vestíbul d'entrada existeix un taulell d'atenció al públic situat a 0,85m d'alçada. Es tracta de mobiliari fix, i la seua ubicació permet l'aproximació lateral a persones usuàries de cadira de rodes.

#### **Comunicació horitzontal:**

A aquesta planta hi ha la zona de recepció, i una sala multiusos/sala d'informàtica.

A aquesta sala s'accedeix a través d'una porta de doble fulla, cadascuna de 0,90m d'amplada i amb tiradors tipus palanca. El mobiliari es reorganitza en funció de cada activitat. El paviment té un elevat grau de reflexió, cosa que podria provocar enlluernaments. Les portes de sortida al recinte exterior tenen un marc que sobresurt del terra 7 cm, i són envidrades.

*Proposem la instal·lació de senyalització visual als envidraments amb una franja de color contrastat situada a 1,50m d'alçada.*

*Recomanem un tractament de paviment per aconseguir un acabat mate i evitar enlluernaments. Recomanem la senyalització d'un itinerari adaptat alternatiu per sortir a l'exterior, i la incorporació d'algunes unitats de cadires amb recolça-braços per a facilitar-ne l'ús a persones majors o amb mobilitat reduïda.*



Aparcament reservat



Porta d'accés



Taulell d'atenció



Accés a sala multiusos

## SITUACIÓ ACTUAL I PROPOSTA

### Serveis higiènics:

En aquesta planta existeix un nucli de serveis higiènics, amb àrea amb rentamans i cabina d'inodor per a cada sexe. Els rentamans permeten l'aproximació frontal amb cadira de rodes, i les aixetes són de palanca, el mirall es situa a 1,10m del terra, i els distints equipaments i mecanismes es troben dins l'àmbit d'alcanç ergonòmic. Les dues cabines d'inodor són adaptades, i disposen de barres, espai de transferència i botons d'emergència normatius.

*Proposem la reubicació dels miralls per a situarlos a una alçada de 0,90m del terra, i la incorporació de senyalització H (homes) i D (dones) en alt relleu sobre la palanca d'obertura de les portes dels serveis higiènics (i no les de les cabines).*

### Planta primera

### Comunicació horitzontal:

A aquesta planta hi ha tres zones de tallers de manualitats. A totes les sales s'accedeix a través de portes de 0,90m d'amplada i amb tiradors tipus palanca. El mobiliari es reorganitza en funció de cada activitat. El paviment té un elevat grau de reflexió, cosa que podria provocar enlluernaments. Les portes de sortida a les terrassetes tenen un marc que sobresurt del terra 7 cm i són envidrades.

*Proposem la instal·lació de senyalització visual als envidraments amb una franja de color contrastat situada a 1,50m d'alçada.*

*Recomanem un tractament de paviment per a aconseguir un acabat mate i evitar enlluernaments. Considerem les terrassetes existents com un espai exclusivament destinat al manteniment dels vidres, per tant no creiem imprescindible l'eliminació del marc que sobresurt del terra.*

### Serveis higiènics:

En aquesta planta existeix un nucli de serveis higiènics, amb àrea amb rentamans i cabina d'inodor per a cada sexe.

Els rentamans permeten l'aproximació frontal amb cadira de rodes, i les aixetes són de palanca, el mirall es situa a 1,10m del terra, i els distints equipaments i mecanismes es troben dins l'àmbit d'alcanç ergonòmic. Cap de les cabines d'inodor són adaptades.

*Proposem la reubicació dels miralls per a situar-los a una alçada de 0,90m del terra, i la incorporació de senyalització H (homes) i D (dones) en alt relleu sobre la palanca d'obertura de les portes dels serveis higiènics (i no les de les cabines).*

## FOTOS



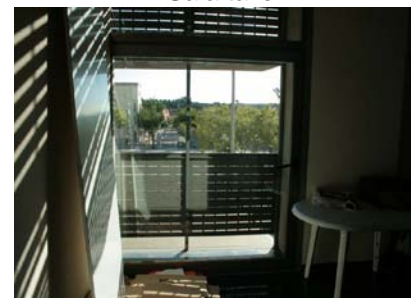
Rentamans



Cabina adaptada



Sala taller



Terrassetes de manteniment

## SITUACIÓ ACTUAL I PROPOSTA

## FOTOS

### Comunicació vertical:

La comunicació vertical de l'edifici es compon d'un únic nucli: una escala, i un ascensor ubicat al centre de la mateixa. El nucli comunica planta baixa i planta primera, i també la planta sotà, destinada únicament a magatzem de mobiliari i material per a les activitats del centre.

### **Escala:**

L'escala uneix el sotà i la planta baixa amb 14 graons dividits en 3 trams; i la planta baixa amb planta primera amb 21 graons dividits en 3 trams. Té una amplada de pas d'1,25m, i els seus replans són quadrats, amb aquesta mateixa dimensió. L'alçada de cada graó és de 0,18m i l'estesa de 0,30m. Disposa de passamà a un costat, discontinu.

*Proposem la instal·lació de passamans continus a ambdós costats, prolongats 0,25m a l'inici i acabament de l'escala a cada planta. Proposem la senyalització de l'inici i final de l'escala a cada planta amb un adhesiu al terra que contrasti amb el color del paviment. No recomanem la modificació de les alçades de l'escala a 0,16m, donat que suposaria una modificació complexa i costosa, i tenint en compte que hi ha l'ascensor com a element de comunicació vertical alternatiu per a accedir a qualsevol nivell de l'edifici.*

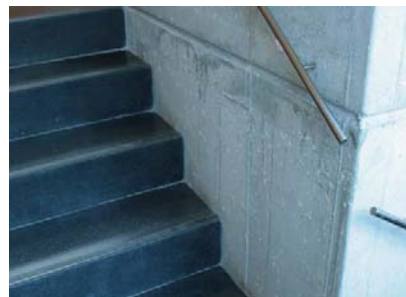
### **Ascensors:**

La cabina de l'ascensor té unes dimensions de 1,10m de profunditat per 1,08m d'amplada, amb portes d'accés automàtiques de 0,80m d'amplada. Disposa de passamà a 0,90m d'alçada, i els comandaments es situen entre 1,05 i 1,40m.

*Proposem la substitució de la cabina de l'ascensor per una altra que tingui unes dimensions mínimes de 1,10 x 1,40m, i que disposi d'un sistema de senyals visuals-acústics que informin de les parades. Proposem la instal·lació a cada replà d'arribada d'un número en alt-relleu que informi de la planta on es troba l'usuari.*



Desembarc d'escala i ascensor



Detall de passamans



Cabina de l'ascensor

**VALORACIÓ****EDIFICI: C.C. S'ARANJASSA**

Aquests preus fan referència a la base de dades de preus estimatius d'elements d'intervenció per a l'elaboració de valoracions estimatives per a la supressió de barreres arquitectòniques en els equipaments públics municipals.

**Capítol 01 Aparells elevadors**

Codi	Descripció del concepte	Amid.	Preu partida	Total
			Eu.	Eu.
E.01.01	Unitat d'ascensor, 1.10 x 1.40 m., adaptat, per 2 nivells, portes a un costat, construït a l'interior de l'edifici, incloses les obres corresponents.	1,00	40.308,68	40.308,68

**Capítol 07 Cambres Higieniques**

Codi	Descripció del concepte	Amid.	Preu partida	Total
			Eu.	Eu.
E.07.24	Reubicació de mirall.	1,00	73,82	73,82
E.07.28	Un. lletra en relleu, de material plàstic, adherit directament en superfície.	2,00	20,73	41,47
<b>Total capítol 07</b>				<b>115,29 €</b>

**Capítol 13 Passamans**

Codi	Descripció del concepte	Amid.	Preu partida	Total
			Eu.	Eu.
E.13.01	MI. de passamà metàl·lic o de fusta cargolat a la paret.	30,00	55,98	1.679,53
<b>Total capítol 13</b>				<b>1.679,53 €</b>

**Capítol 14 Senyalització visual**

Codi	Descripció del concepte	Amid.	Preu partida	Total
			Eu.	Eu.
E.14.04	Un. Col·locació de franja senyalitzadora cromàticament contrastada a l'alçada dels ulls	15,00	42,70	640,50
E.14.06	Un. Suministre i col·locació de rètol informatiu cromàticament contrastat i en Braille.	1,00	79,43	79,43
<b>Total capítol 14</b>				<b>719,93 €</b>