

# DIAGNÒSTIC D'ACCESSIBILITAT

## EDIFICI: C.C. SANT AGUSTÍ I UIAP

37

ESTUDI

A

### IDENTIFICACIÓ

Ús **Cultural i Atenció al Ciutadà**  
Nº de Plantes **1**  
Adreça **c/ Margaluz, 30**  
Municipi **Palma**



### DIAGNÒSTIC

Accessible  Parc. Accessible  Practicable  No accessible   
Altres: Edifici derruït  En obres  Tancat

### GRAU INTERVENCIÓ

Nivell 1  ( 0-10.000€)      Nivell 2  ( 10.000-100.000€)      Nivell 3  (100.000-1.000.000€)      Nivell 4  (No valorats)

### SITUACIÓ ACTUAL

El Centre Cultural Sant Agustí i la UIAP comparteixen local en un edifici situat al barri Cala Major de Palma. Aquest edifici presenta accés per dos carrers paral·lels situats a diferents nivells, de manera que el nostre local queda situat a la planta segona, encara que el seu accés es produeix a nivell des del carrer superior.

El local es desenvolupa, així, en una única planta i un únic accés al públic. En primera instància s'accedeix a la UIAP i, a través d'aquesta, trobem una porta que dona pas al Centre Cultural. Aquesta situació provoca que en horari de tarda, malgrat que la UIAP no està en funcionament, es mantingui oberta permetent el pas a les activitats del Centre Cultural.

L'anàlisi s'ha realitzat a partir de la visita a les instal·lacions, per la qual es comptava amb un plànol facilitat pels serveis tècnics de l'Ajuntament.

### VALORACIÓ

Eu.

Cambres higièniques	668,49
Portes	141,37
Obres de Redistribució	895,75
Senyalització visual	201,56
<b>Total</b>	<b>1.907,17</b>

Imprevistos 10% total 190,72

**Pressupost d'Execució Material 2.097,89 €**

## SITUACIÓ ACTUAL I PROPOSTA

### Accés:

L'edifici compta amb una plaça d'aparcament reservada a persones amb mobilitat reduïda i itinerari accessible fins la porta. Disposa, també, de cartell identificatiu ubicat a l'exterior. La porta d'accés, de vidre transparent, té una amplada de 0,86m, és batent i el sistema d'obertura és de tipus palanca. No disposa de senyalització opaca normativa, encara que presenta diversos cartells informatius, adherits al vidre, fent-la visible provisionalment. El sòcol de protecció inferior presenta una alçada insuficient, per sota dels 30cm.

*Proposem col·locar una banda horitzontal opaca de 5cm, adherida al vidre, situada a 1,50m d'alçada, així com, la instal·lació d'un sòcol de protecció de com a mínim 30cm d'alçada.*

### Comunicació horitzontal:

La primera part del local, dedicada a la UIAP, conté, a més de la sala d'atenció al públic, una sala de juntes, dos despatxos i una zona de banys amb cambra de neteja i office. La segona part, dedicada a Centre Cultural, consisteix en dues sales polivalents i un nucli de banys.

El centre presenta un petit desnivell intern (6cm), senyalitzat sempre amb una banda adherida al paviment amb color contrastat i dotat de rampes de pendent molt suau que comuniquen ambdós nivells.

El mobiliari usat a tot el centre compleix amb les condicions requerides per la normativa d'accessibilitat i la seva distribució permet una circulació folgada. Tan sols dir que les cadires usades són, totes elles, sense recolzabraços.

Les portes interiors són batents, d'amplada 0,90m i amb mecanisme d'obertura tipus palanca. Tan sols la porta que comunica les dues sales del Centre Cultural és diferent; aquesta, corredissa d'amplada 0,95m. En general apareix senyalització a l'entrada de les diferents estances.

A la zona de la UIAP, existeix una petita cambra de personal no accessible degut a la seva reduïda dimensió i a l'acumulació de diferents objectes i mobiliari al seu interior.

*Proposem l'ampliació de la cambra de personal. Tenint en compte que aquesta s'hi troba al vestíbul de la zona de banys, una solució podria ser l'eliminació de l'envà que tanca aquesta cambra, deixant-la oberta al vestíbul.*

*Recomanem la incorporació de recolzabraços al menys en part de les cadires de les sales, ja que serviran de suport a l'acció de seure i aixecar-se a persones amb dificultat, com ara, la gent gran.*

## FOTOS



Porta d'accés al centre



Mobiliari d'atenció a la UIAP



Sala del Centre Cultural



Cambra de personal

## SITUACIÓ ACTUAL I PROPOSTA

## FOTOS

**Serveis higiènics:**

Existeixen al centre dos nuclis de serveis higiènics, un a la zona de la UIAP, que pràcticament compleix amb tots els requisits de la normativa per ser considerat adaptat, i un al Centre Cultural que, per les seves dimensions, potser considerat practicable.

El nucli de la UIAP es situa a l'interior d'una zona compartida amb la sala de personal i de neteja i consta de dues cambres adaptades. No existeix senyalització a l'entrada d'aquesta zona encara que sí a l'interior, al costat de cada porta. Les portes són d'amplada 0,90m, el mecanisme d'obertura tipus palanca i el pestell tipus "unglera".

Es detecta que la barra batent de la cambra d'homes té el mecanisme espatllat i la posició de l'espill en totes dues cambres esta situat excessivament alt.

El nucli del Centre Cultural presenta també dues cambres separades per a homes i dones. Les portes també són de 0,90m i obren cap enfora però a l'interior sols es pot inscriure un cercle d'1,20m, situació que els fan practicable; no adaptats. Existeix també un vestíbul previ a les cambres, el qual s'hi troba atapeït de material obstaculitzant l'accés a aquestes. El mecanisme de bloqueig de les portes és, com abans, tipus "unglera".

*Proposem la incorporació de cartells que indiquin, a les portes dels vestíbuls previs, l'existència dels banys adaptats.*

*Proposem també el desplaçament dels espills perquè la part inferior quedi a una alçada màxima de 0,90m i la substitució de la barra batent espatllada.*

*Es proposa que l'emmagatzematge de material al Centre Cultural canviï de lloc o, com a mínim, es dispose de manera que no obstaculitzi el pas cap a la zona de banys.*

*Es recomana la substitució del sistema de bloqueig de les portes per altre que sigui accessible com, per exemple, de tipus palanca.*

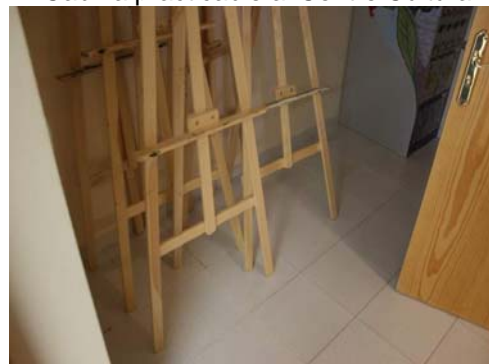
*Degut a la proximitat dels banys adaptats de la UIAP, no es recomana l'adaptació dels del Centre Cultural, podent mantenir-se com a practicable.*



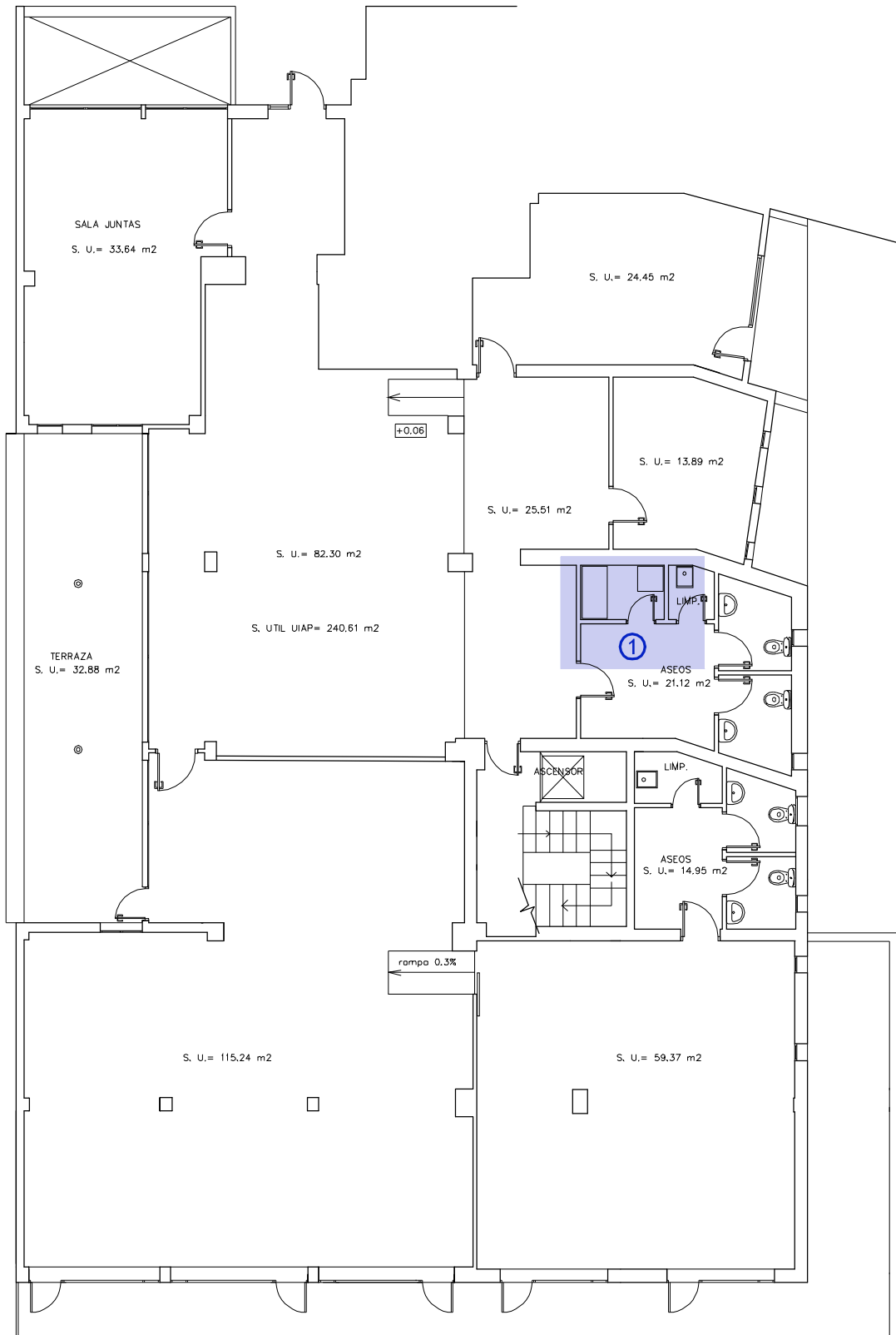
Cabina adaptada a la UIAP



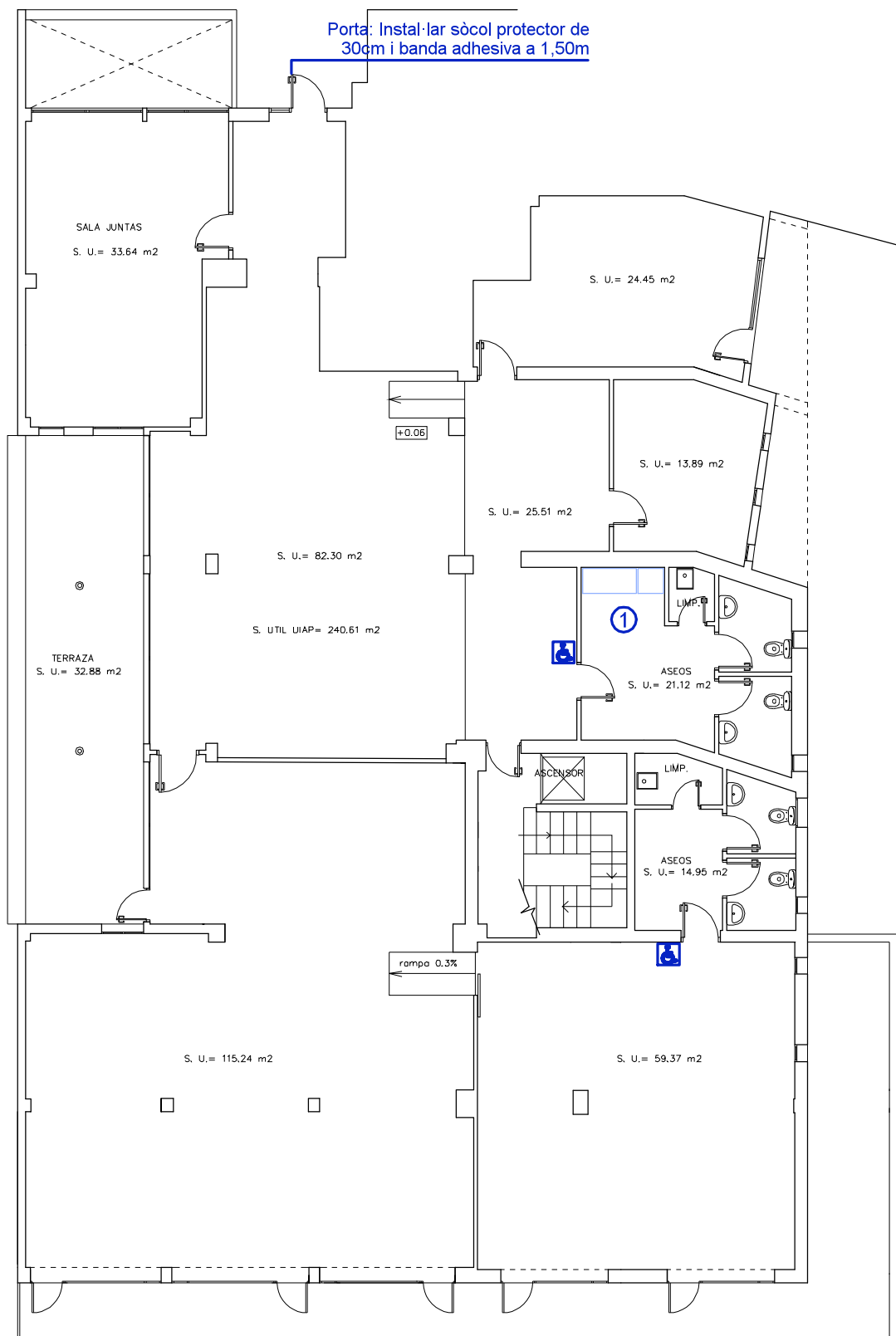
Cabina practicable al Centre Cultural



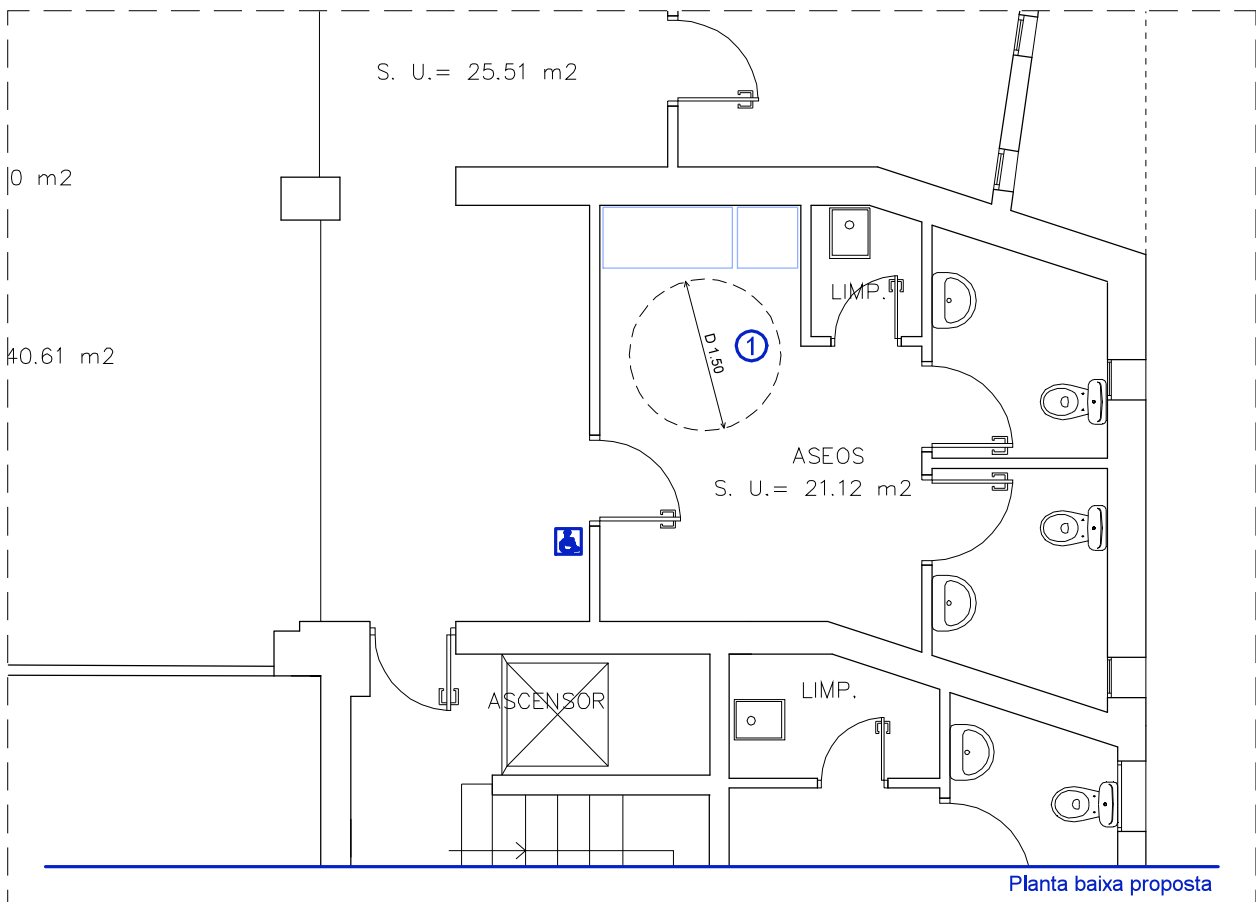
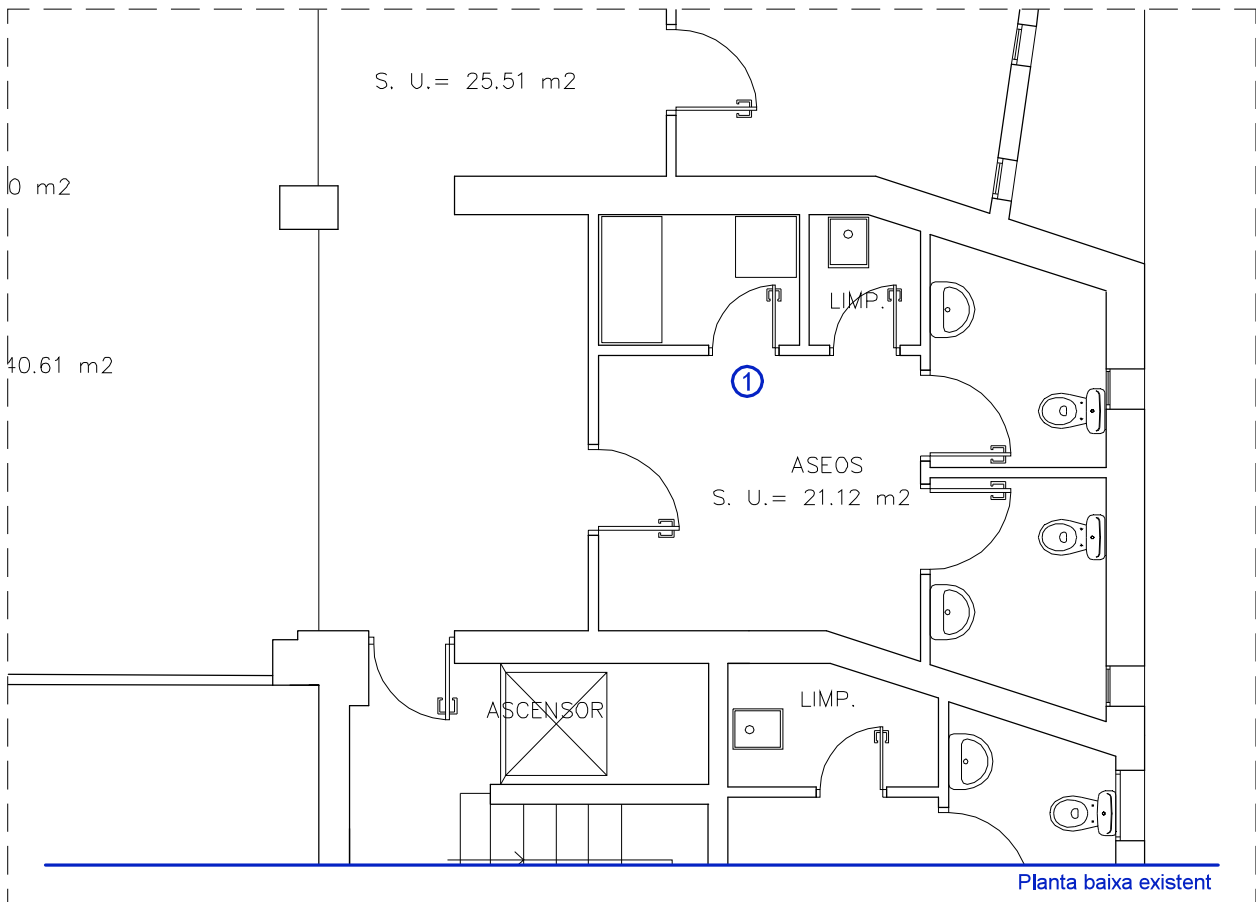
Vestíbul dels banys



Planta baixa existent



Planta baixa proposta



**VALORACIÓ****EDIFICI: C.C. SANT AGUSTÍ I UIAP**

Aquests preus fan referència a la base de dades de preus estimatius d'elements d'intervenció per a l'elaboració de valoracions estimatives per a la supressió de barreres arquitectòniques en els equipaments públics municipals.

**Capítol 07 Cambres Higièniques**

Codi	Descripció del concepte	Amid.	Preu partida	Total
			Eu.	Eu.
E.07.20	Unitat de col.locació de barres per a lavabo adaptat.	1,00	373,23	373,23
E.07.24	M2. Col.locació de mirall inclinat o recte.	4,00	73,82	295,27
<b>Total capítol 07</b>				<b>668,49 €</b>

**Capítol 08 Portes**

Codi	Descripció del concepte	Amid.	Preu partida	Total
			Eu.	Eu.
E.08.22	Un. Col·locació de sòcol protector en ambdúes cares d'una porta	1,00	141,37	141,37
<b>Total capítol 10</b>				<b>141,37 €</b>

**Capítol 12 Obres de redistribució**

Codi	Descripció del concepte	Amid.	Preu partida	Total
			Eu.	Eu.
E.12.11	Ml. d'enderrocs d'envans, de 3 ml. d'altura. Inclosos els acabats posteriors.	4,00	223,94	895,75
<b>Total capítol 12</b>				<b>895,75 €</b>

**Capítol 14 Senyalització visual**

Codi	Descripció del concepte	Amid.	Preu partida	Total
			Eu.	Eu.
E.14.04	Un. Col·locació de franja senyalitzadora cromàticament contrastada a l'alçada dels ulls	1,00	42,70	42,70
E.14.06	Un. Suministre i col·locació de rètol informatiu cromàticament contrastat i en Braille.	2,00	79,43	158,86
<b>Total capítol 14</b>				<b>201,56 €</b>