

DIAGNÒSTIC D'ACCESSIBILITAT

EDIFICI: C. CULTURAL ESCORXADOR

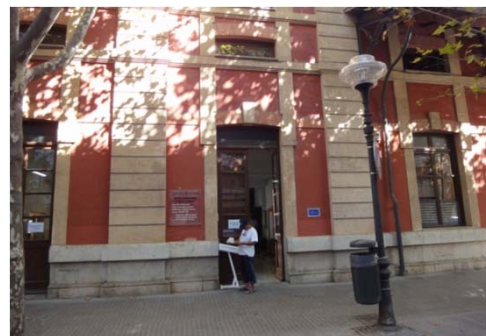
33

ESTUDI

A

IDENTIFICACIÓ

Ús **Centre Cultural**
Nº de Plantes **P. Baixa + P. 1+ P.2 + P.3**
Adreça **c/ Emperadriu Eugènia, 6**
Municipi **Palma**



DIAGNÒSTIC

Accessible Parc. Accessible Practicable No accessible
Altres: Edifici derruït En obres Tancat

GRAU INTERVENCIÓ

Nivell 1 (0-10.000€) Nivell 2 (10.000-100.000€) Nivell 3 (100.000-1.000.000€) Nivell 4 (No valorats)

SITUACIÓ ACTUAL

El centre cultural Escorxador està situat al carrer Emperadriu Eugènia.
L'anàlisi s'ha realitzat a partir de la visita a les instal·lacions i a partir dels plànols cedits per l'Ajuntament.
L'edifici es desenvolupa en planta baixa, planta pis, planta segona i planta tercera. Les distintes sales de l'edifici s'utilitzen per donar classes de formació i d'altres activitats manuals, esportives i classes de cuina.

Planta baixa:

En planta baixa es troben l'accés a l'edifici, la taula d'atenció al públic i les dues sales per fer activitats culturals i de formació.

Planta primera:

En la primera planta hi ha els serveis higiènics i una gran sala per fer activitats culturals i de formació.

Planta segona:

En la planta segona es troba la sala d'informàtica on es donen classes.

Planta tercera:

En la planta tercera es troba la sala de pintura i cuina on es donen classes.

Comunicació vertical:

La comunicació vertical es realitza a través d'una escala i d'un ascensor entre la totalitat de les plantes de l'edifici.

VALORACIÓ

Eu.

Aparells Elevadors	9.864,17
Rampes	1.347,79
Replans	2.217,81
Esglaons	3.151,71
Senyalització tàctil	1.007,72
Cambres higièniques	17.696,92
Portes	6.701,53
Obres de Redistribució	5.150,55
Senyalització visual	364,75
Instal·lacions auditives	2.486,40
Total	47.502,95
Imprevistos 10% total	4.750,29

Pressupost d'Execució Material 52.253,24 €

SITUACIÓ ACTUAL I PROPOSTA

Planta baixa:

Accés:

L'accés principal a l'edifici es realitza a través d'una porta de fusta i vidre, amb dues fulles abatibles de 0,70m d'amplada de pas lliure cadascuna. Aquesta porta s'obri cap a dins i durant l'horari d'atenció al públic una fulla està sempre oberta. A la part inferior de la porta hi ha un petit ressalt de 2,5cm d'alçada. Al costat de la porta a 1,50m de alçada hi ha un timbre per cridar al porter del centre cultural.

A la part exterior del recinte, existeix un rètol identificatiu que diu: "Edifici Municipal S'Escorxador". Aquest rètol té molt poc contrast visual.

Proposem es col·loqui a la part exterior del recinte, al costat de la porta, un rètol identificatiu cromàticament contrastat i en Braille amb el nom i l'horari del centre cultural

Proposem eliminar el ressalt mitjançant la construcció d'un pla inclinat.

Proposem es modifiqui la porta de l'accés principal per que almenys una de les seves fulles tingui una amplada lliure de pas de 0,80m.

Proposem substituir el timbre situat al costat de la porta per un altre tipus porter automàtic amb sistema de video porter.

Comunicació horitzontal:

Una vegada dins l'edifici ens trobem amb tres taulells d'atenció al públic on es dona tota la informació dels cursos que es fan aquest centre. Els taulells tenen una alçada adequada de 0,72m respecte al terra una i les altres dues 0,75m. Les tres permeten l'apropament lateral però no el frontal.

Al recorregut per la planta no s'observa l'existència de cap desnivell ni graó aïllat que pugui dificultar la circulació horitzontal. Tampoc hi ha cap mena de directori per saber on es troben els diferents serveis que s'ofereixen en aquest edifici. A la planta baixa hi ha dos sales que són multifuncionals i s'identifiquen mitjançant un rètol de color blau amb lletres blanques posat damunt la porta.

Dins de les sales hi ha espai suficient per moure-se amb comoditat per elles i fer totes les activitats que allà s'ofereixen.

Totes les portes de les sales estan formades per dues fulles abatibles que permeent una amplada de pas lliure de 0,85m i amb un mecanisme d'accionament tipus palanca. Als dos costats de les portes es pot inscriure un cercle de 1,50m de diàmetre.

Proposem la instal·lació a la planta baixa d'un directori general que informi de tots els serveis existents, la seva localització i del funcionament del centre cultural. Així com la identificació de les distintes sales del centre cultural amb rètols ubicats al costat de les portes, a l'alçada dels ulls.

Recomanem l'eliminació del frontal inferior dels taulells d'atenció al públic per permetre l'apropament frontal de persones amb mobilitat reduïda.

FOTOS



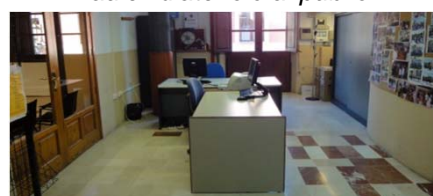
Porta d'accés i Rètol identificatiu



Ressalt al paviment



Taulell d'atenció al públic



Taulells d'atenció al públic



Rètol identificatiu de la sala



Portes d'accés a les sales

SITUACIÓ ACTUAL I PROPOSTA

Planta primera

Comunicació horitzontal

A la planta primera trobem la sala d'audiovisual. La seva identificació es fa mitjançant un rètol de color blau amb lletres blanques posat al costat de la porta.

Per accedir a aquesta sala hi ha dos portes, a la primera porta hi ha dos graons de 0,17m cadascun, senyalitzat i sense bossell. La segona entrada té una rampa cap a l'exterior de la sala. Aquesta és de dos trams, un de 1,80m de llarg, amb passamà en ambdós laterals, d'amplada 1,00m i del 10% de pendent i l'altre de 1,60m de llarg, amb passamà en ambdós laterals, d'amplada 0,90m i del 10% de pendent. Al replà intermedi de la rampa es pot inscriure un cercle de diàmetre 1,50m, però al replà del davant de la porta d'accés no.

Les portes d'aquesta sala són de fusta, d'una fulla de 1,10m d'amplada lliure de pas. Totes dues s'obren cap a l'interior de la sala.

Un cop al nivell de la sala d'audiovisuals no s'observa l'existència de cap desnivell ni graó aïllat que pugui dificultar la circulació horitzontal per la sala.

Proposem la instal·lació a la planta primera d'un directori general que informi de tots els serveis existents, la seva localització i del funcionament de planta. Així com la identificació de les distintes sales del centre cultural amb rètols ubicats al costat de les portes, a l'alçada dels ulls.

Proposem l'ampliació del replà que hi ha al final de la rampa davant de la porta per que es pugui inscriure un cercle de 1,50m d'amplada.

Proposem la substitució del passamà existent a ambdós costats i als replans per un altre passamà que sigui de disseny adaptat.

Serveis higiènics:

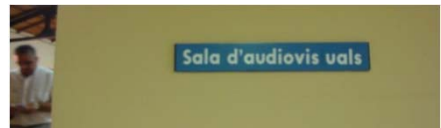
A la planta primera hi trobem nucli de serveis higiènics. Aquest nucli està format per un grup de lavabos per dones i un grup de lavabos per homes. Dins de cada un dels grups hi ha una cabina que està senyalitzada com adaptada.

Les portes tant del servei higiènic de dones com del d'homes són d'una fulla abatible que s'obri cap a l'interior i que permet una amplada lliure de pas de 0,80. Al front de la porta hi ha un pilar i un envà que fan que l'ample lliure de pas sigui de 0,85m. Cadascuna de les portes està senyalitzada amb un símbol de dona i un altre d'home. Cadascun dels serveis higiènics, tant el de dones com el d'homes, tenen al seu interior dos rentamans a 0,80m d'alçada amb un mirall una mica alt. Tres cabines amb un vàter cadascuna. Una d'aquestes cabines està senyalitzada como adaptada, però a seu interior no es pot inscriure un cercle de 1,50m de diàmetre. Té unes dimensions interiors de 1,50m x 1,40m.

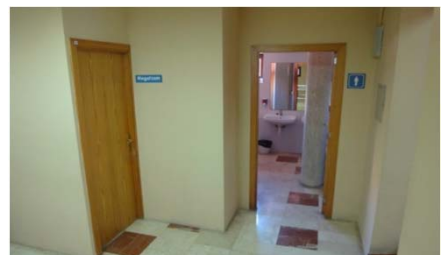
FOTOS



Rampa d'accés a la sala d'audiovisuals



Interior de la sala d'audiovisuals



Accés al servei higiènic d'homes



Interior del servei higiènic d'homes



Porta i interior de cabina adaptada

SITUACIÓ ACTUAL I PROPOSTA

Dins de la cabina adaptada hi ha un vàter amb barres auxiliars mal disposades i un espai d'apropament lateral insuficient. No hi ha cap timbre. La porta d'aquesta cabina és de 0,80 d'ample lliure de pas i s'obri cap a fora. Al servei higiènic d'homes també hi ha dos urinaris al costat dels rentamans.

Proposen l'adaptació de la cabina adaptada tan al bany de dones com al d'homes. Per tal de fer-ho serà necessari eliminar i refer dels envans de les cabines existents, obtenint, amb la nova distribució, suficient espai lliure com per inscriure un cercle de diàmetre 1,50m a la cabina adaptada. També serà necessari substituir i modificar l'ubicació urinaris que hi al bany d'homes.

A l'interior de la cabina de dimensions adaptades caldrà instal·lar un nou vàter amb barres auxiliars. El rentamans es col·locarà de tal manera que permeti disposar d'un espai d'apropament lateral al vàter de 0,80m. El mirall del rentamans es col·locarà amb el cantell inferior a 0,90m del terra. Caldrà substituir la porta d'accés per una altra porta que sigui corredissa i que permeti una amplada de pas lliure de 0,80m.

Proposem es col·loqui un timbre a 0,90m del terra dins el 0,80m de la zona de transferència lateral propera a l'inodor.

Planta segona:

Comunicació horitzontal:

A la planta segona hi ha una sala que s'utilitza per donar classes d'informàtica. Per accedir en aquesta sala hi ha una porta de vidre sense marc, d'una amplada lliure de pas de 0,90m i que s'obri tan cap a dins com cap a fora. La sala també té un tancament exterior del vestíbul d'accés que és de vidre i que no està senyalitzat.

Dins de la sala no hi ha espai suficient per moure's amb comoditat i fer totes les activitats que allà s'ofereixen. El mobiliari, com cadires i taules amb ordinadors, dificulten el recorregut per l'interior de la sala.

Al recorregut per la planta no s'observa l'existència de cap desnivell ni graó aïllat que pugui dificultar la circulació horitzontal. Tampoc hi ha cap mena de directori per saber on es troben els distints serveis que s'ofereixen en aquesta planta.

Proposem la col·locació de rètols adaptats identificatius de l'ús al costat de la porta d'accés a la sala .

Proposem la col·locació a la porta i al tancament de vidre de franges de senyalització visual cromàticament contrastades a l'alçada dels ulls

Recomanem millorar la distribució del mobiliari per facilitar el recorregut per la sala amb cadira de rodes i a persones amb mobilitat reduïda.

FOTOS



Interior de cabina adaptada de dones



Interior bany de dones



Porta d'accés a la sala de informàtica



Interior de la sala de informàtica

SITUACIÓ ACTUAL I PROPOSTA

FOTOS

Planta tercera:

Comunicació horitzontal:

A la planta tercera hi ha una sala gran sala diàfana sense portes ni tancaments que s'utilitza per donar classes de pintura i cuina. Es pot accedir en aquesta sala a través de l'escala i l'ascensor de l'edifici.

Al fons de la sala hi ha un cuina i taules amb cadires per donar els cursos. El mobiliari de cuina està una mica alt i no hi ha l'espai necessari per l'apropament frontal de la cadira de rodes. Dins de la sala hi ha espai suficient per moure's amb comoditat i fer totes les activitats que allà s'ofereixen. Al recorregut per la planta no s'observa l'existència de cap desnivell ni graó aïllat que pugui dificultar la circulació horitzontal.

Recomanem adaptar el mobiliari de cuina per que pugui ser utilitzat per qualsevol persona.

Comunicació vertical

La comunicació vertical interior de l'edifici es realitza a través d'una escala i un ascensor que comuniquen totes les plantes.

Escala:

L'escala comunica les quatre plantes de l'edifici. Esta formada per dos trams de 9 graons seguits cadascun amb replà intermedi de 1,20m d'ample. Els graons tenen unes dimensions 30x18cm sense bossell es a dir, hi ha una continuïtat entre l'estesa i l'alçada. Hi ha passamà en ambdós laterals que és continu en tot el recorregut però el seu disseny no es adaptat. La senyalització que es troba a tots als graons es tipus abuixardat, però no n'hi ha de cap tipus als embarcaments de la escales, ni al principi, ni al final, a cap de les plantes.

Proposem llevar el passamà actual, no anatòmic existent a ambdós costats i als replans per un altre passamà que sigui de disseny anatòmic.

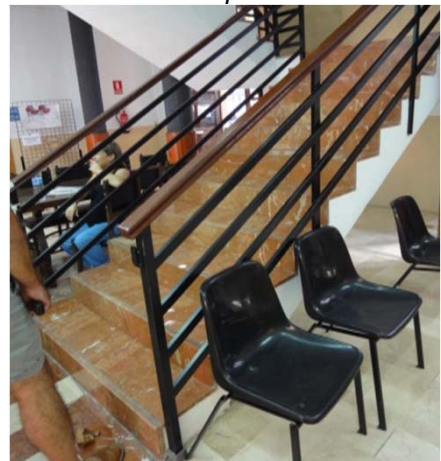
Es recomana la incorporació de franges de senyalització visual cromàticament contrastades i de textura diferenciada al principi i final de cada tram d'escala per cada planta, per evitar possibles accidents.



Interior de la sala de cuina i pintura



Ressalt al paviment



Escala interior (pl. baixa)



Escala interior (pl. segona)

SITUACIÓ ACTUAL I PROPOSTA

Ascensor:

L'ascensor comunica totes les plantes de l'edifici. La cabina és d'un únic embarcament i de dimensions no adaptades (1,40m de llarg x 0,90m d'ample). En totes les plantes davant la porta, es pot inscriure un cercle de diàmetre 1,50m. La porta d'accés de la cabina és automàtica i permet una amplada de pas de 0,80m.

Tant les botoneres del replà com les de dins la cabina estan a una alçada correcta. Les botoneres no són ni en Braille ni en relleu i els nombres són petits i amb poca contrast de color. No hi ha passamà de disseny anatòmic a un dels laterals de la cabina. En aquesta cabina no hi ha sintetitzador de veu que indiqui cada una de les plantes.

Al costat de la porta de l'ascensor a cada planta no hi ha cap rètol que senyalitzi la planta on ens trobem

Proposem la substitució de la cabina de l'ascensor per una altra que sigui de dimensions adaptades com mínim de 1,40m en el sentit de l'accés i en el transversal 1,10m.

Proposem canviar les botoneres interiors i exteriors per botons de pressió, amb informació en relleu.

Proposem instal·lar un passamà anatòmic a un dels laterals de la cabina.

Proposem la incorporació d'informació acústica dins la cabina que anunciï les plantes.

FOTOS



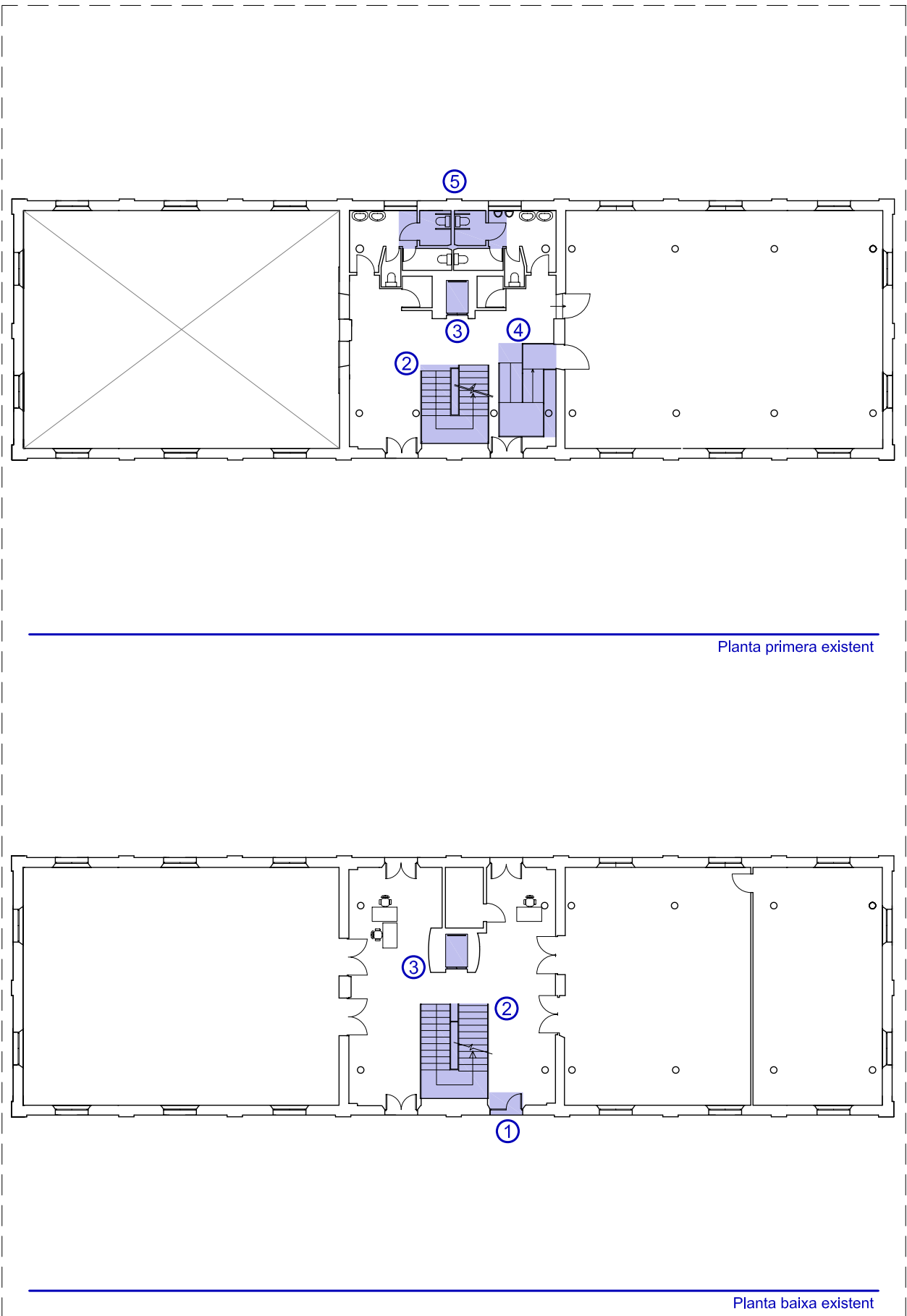
Interior de la cabina

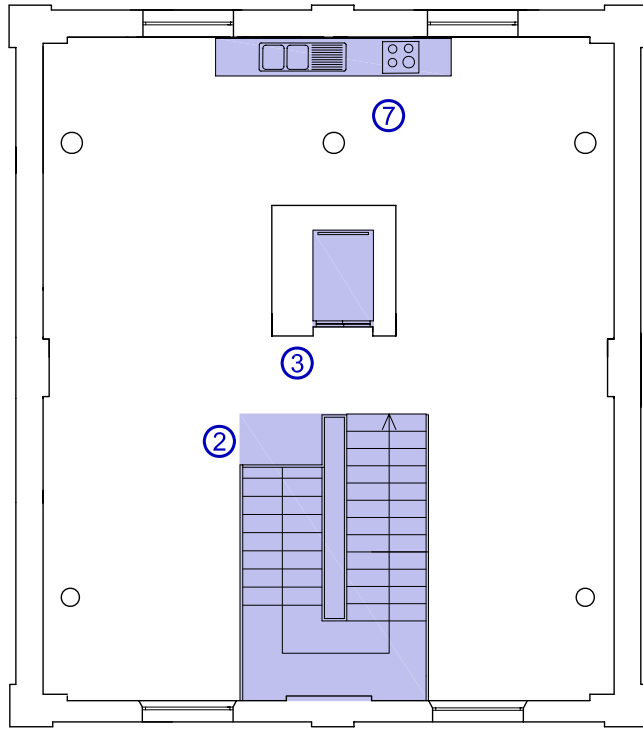


Botonera de cabina i replà

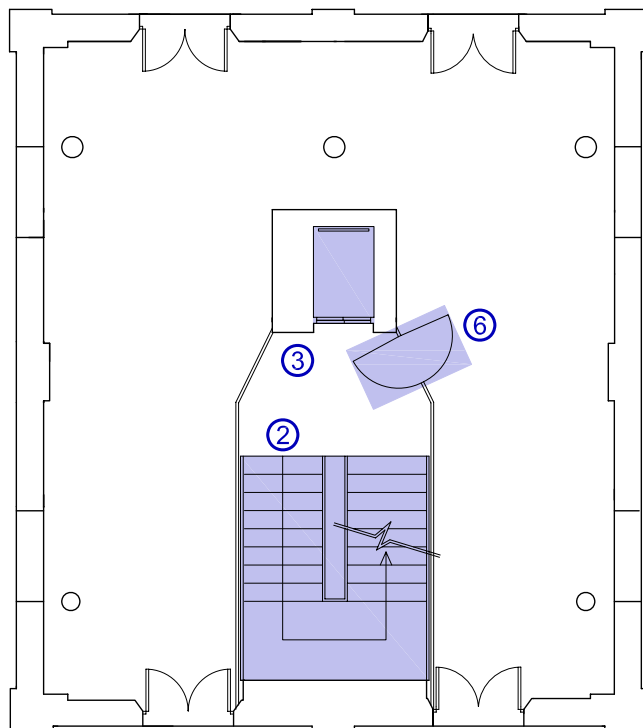


Zona de embarcament ascensor (pl. segona)

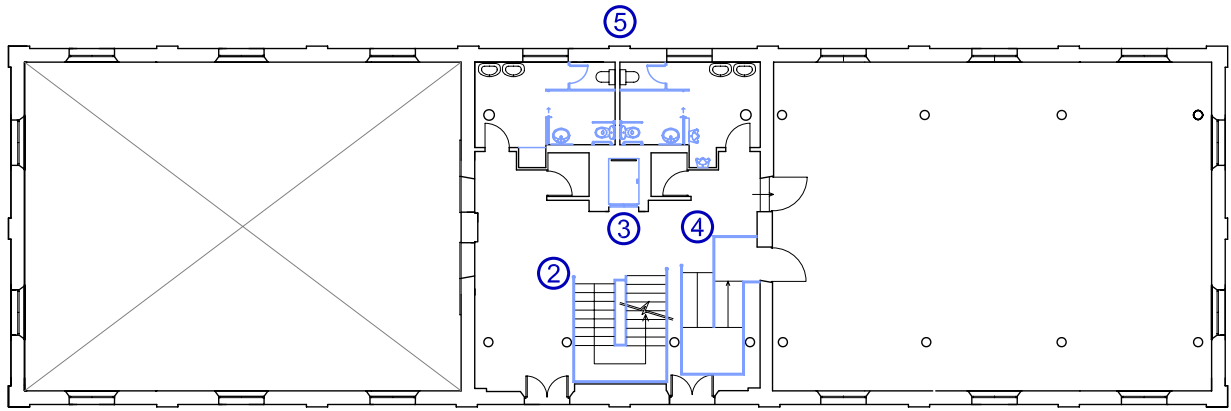




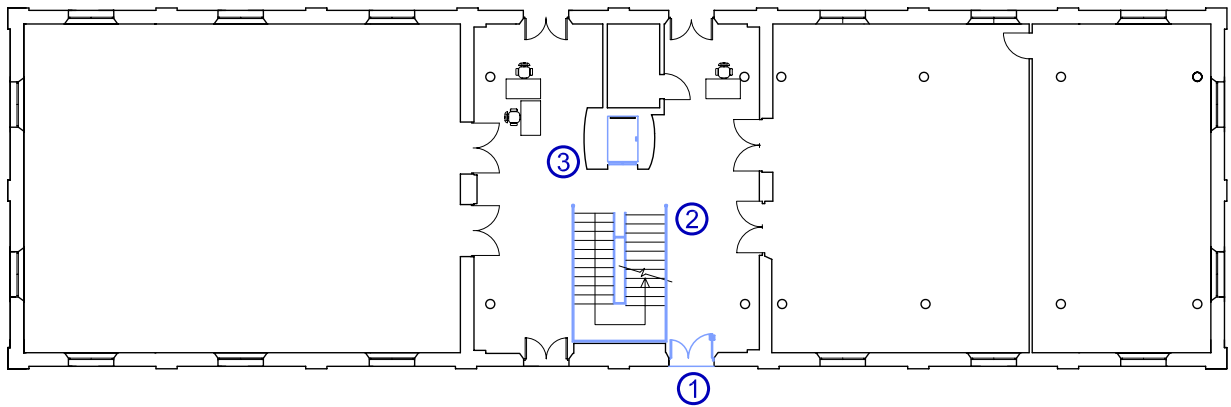
Planta tercera existent



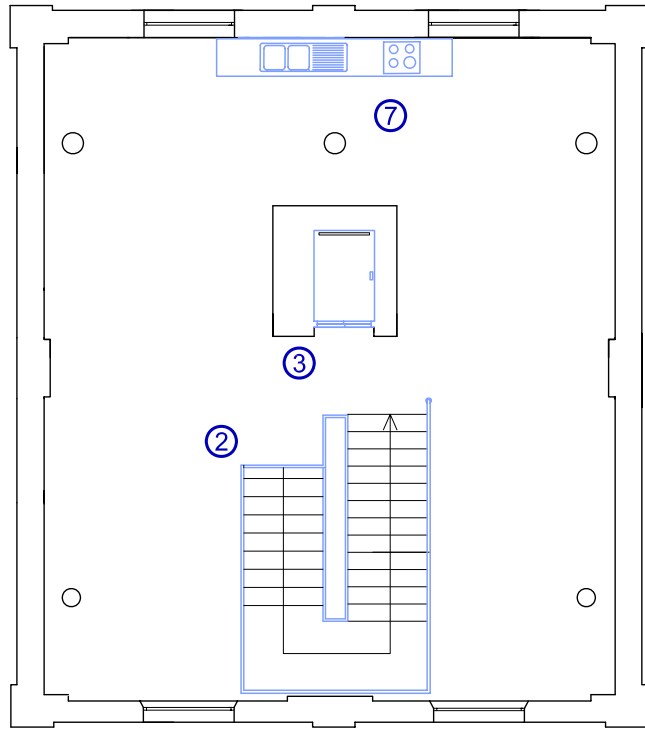
Planta segona existent



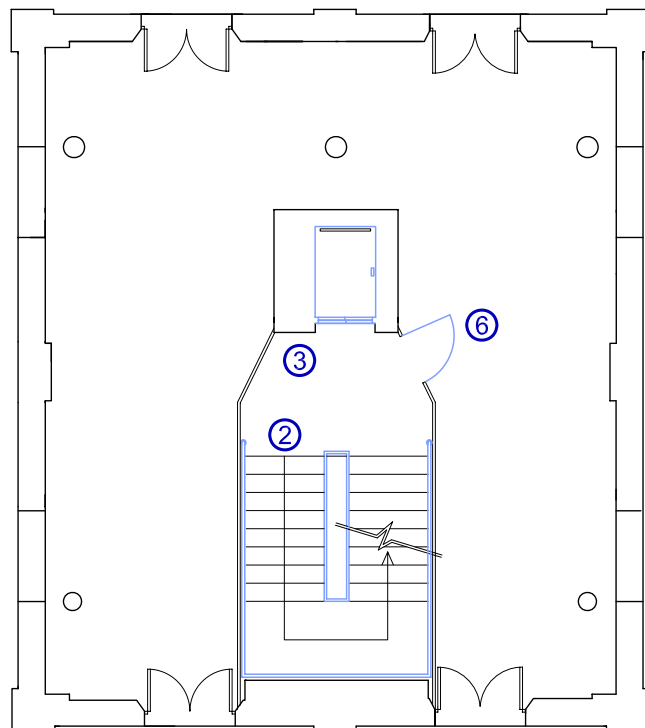
Planta primera proposta



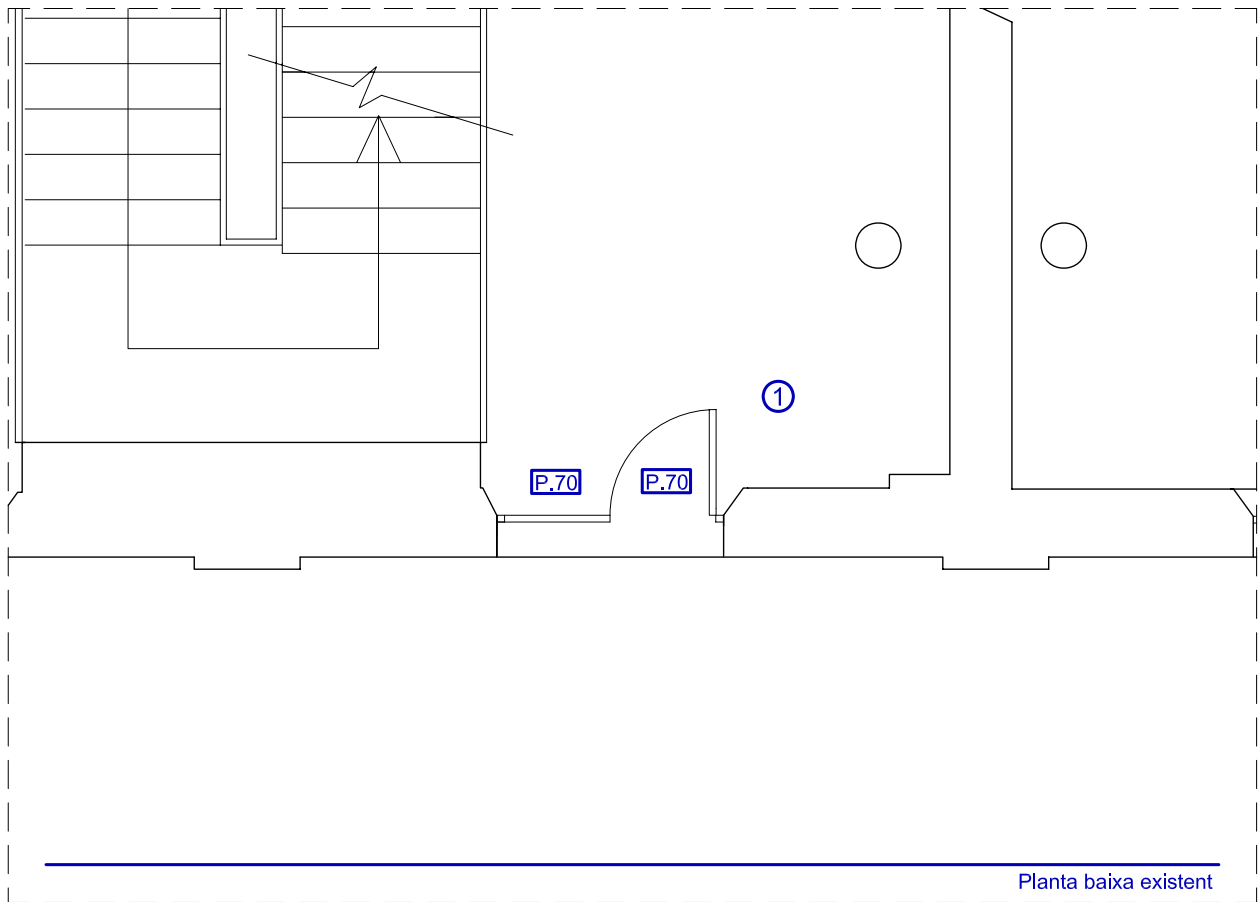
Planta baixa proposta



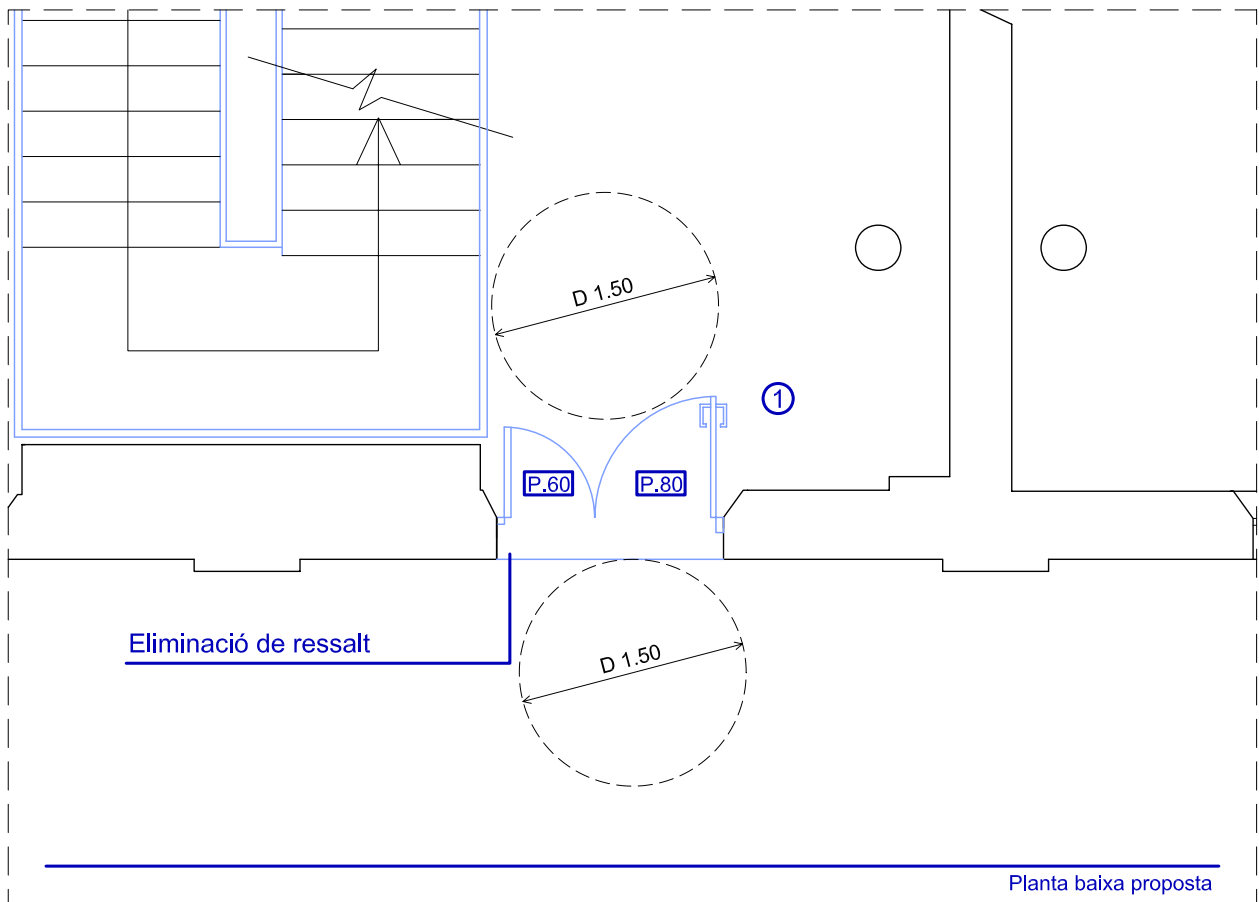
Planta tercera proposta



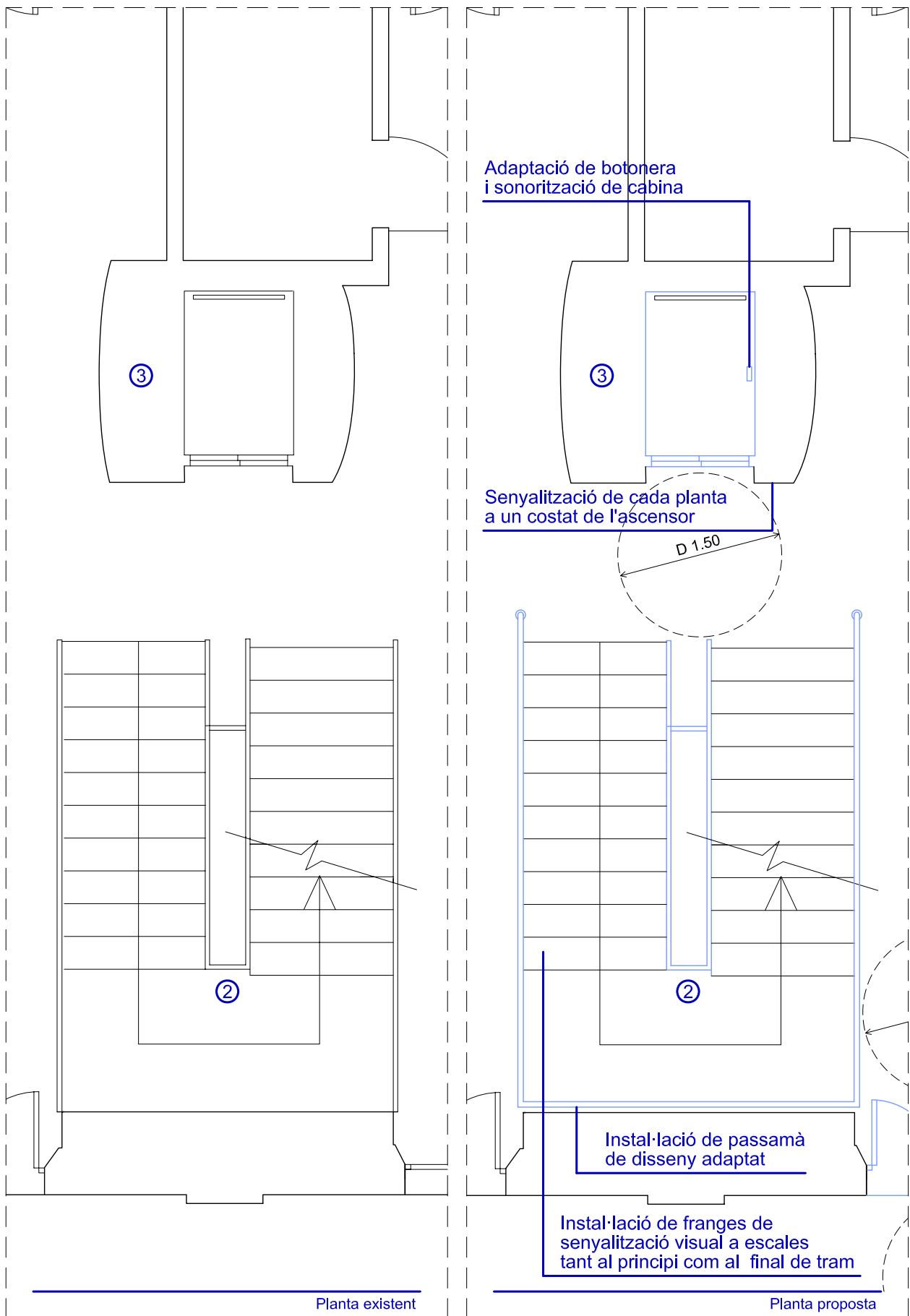
Planta segona proposta

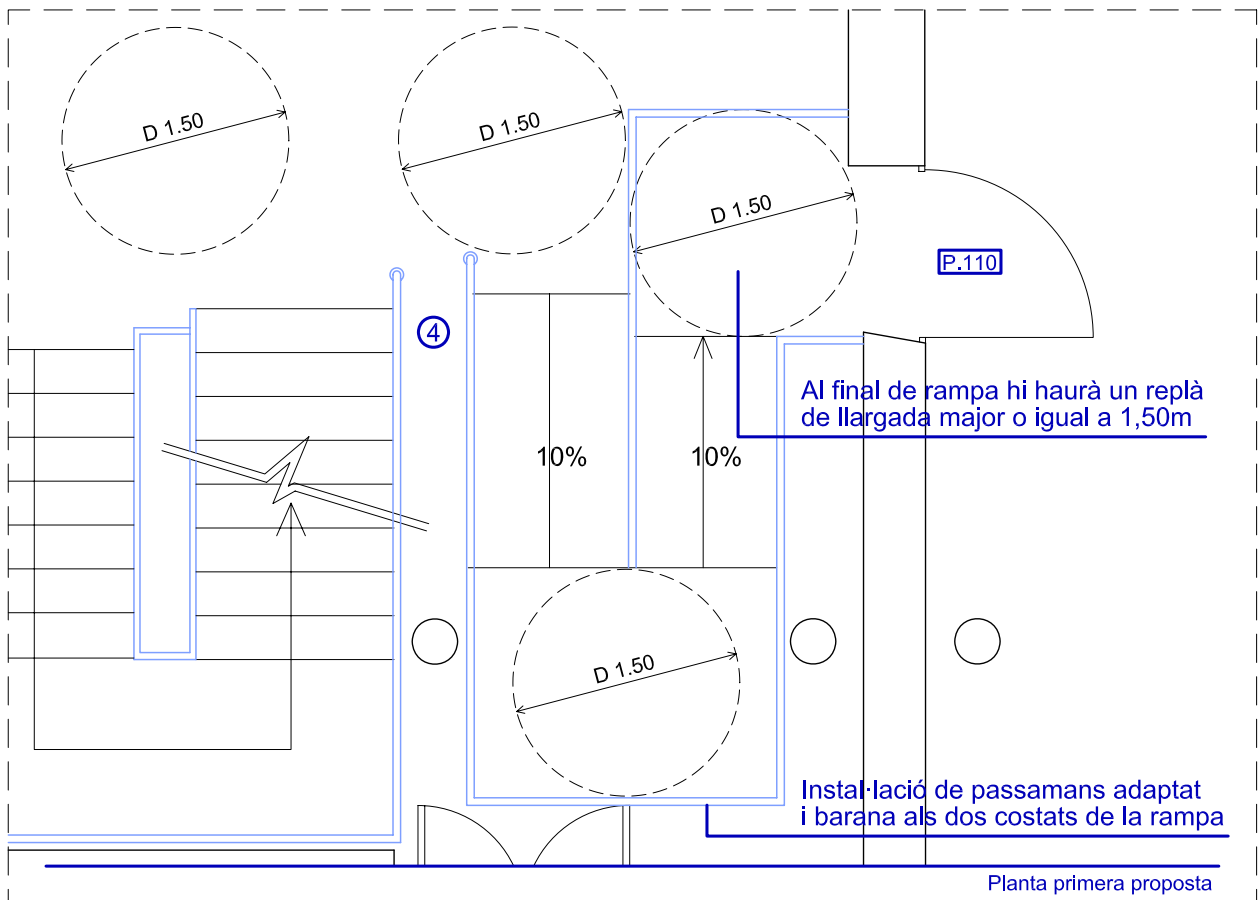
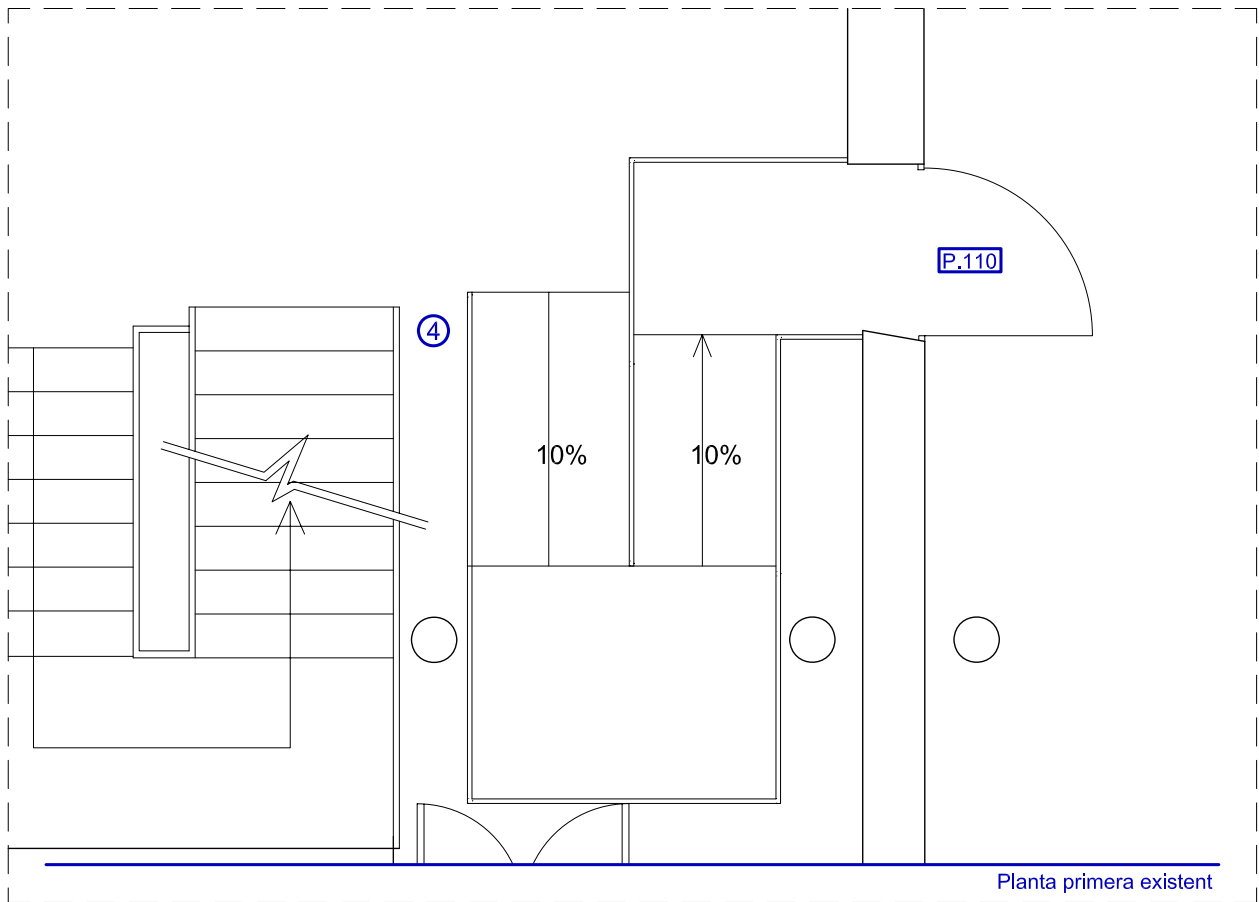


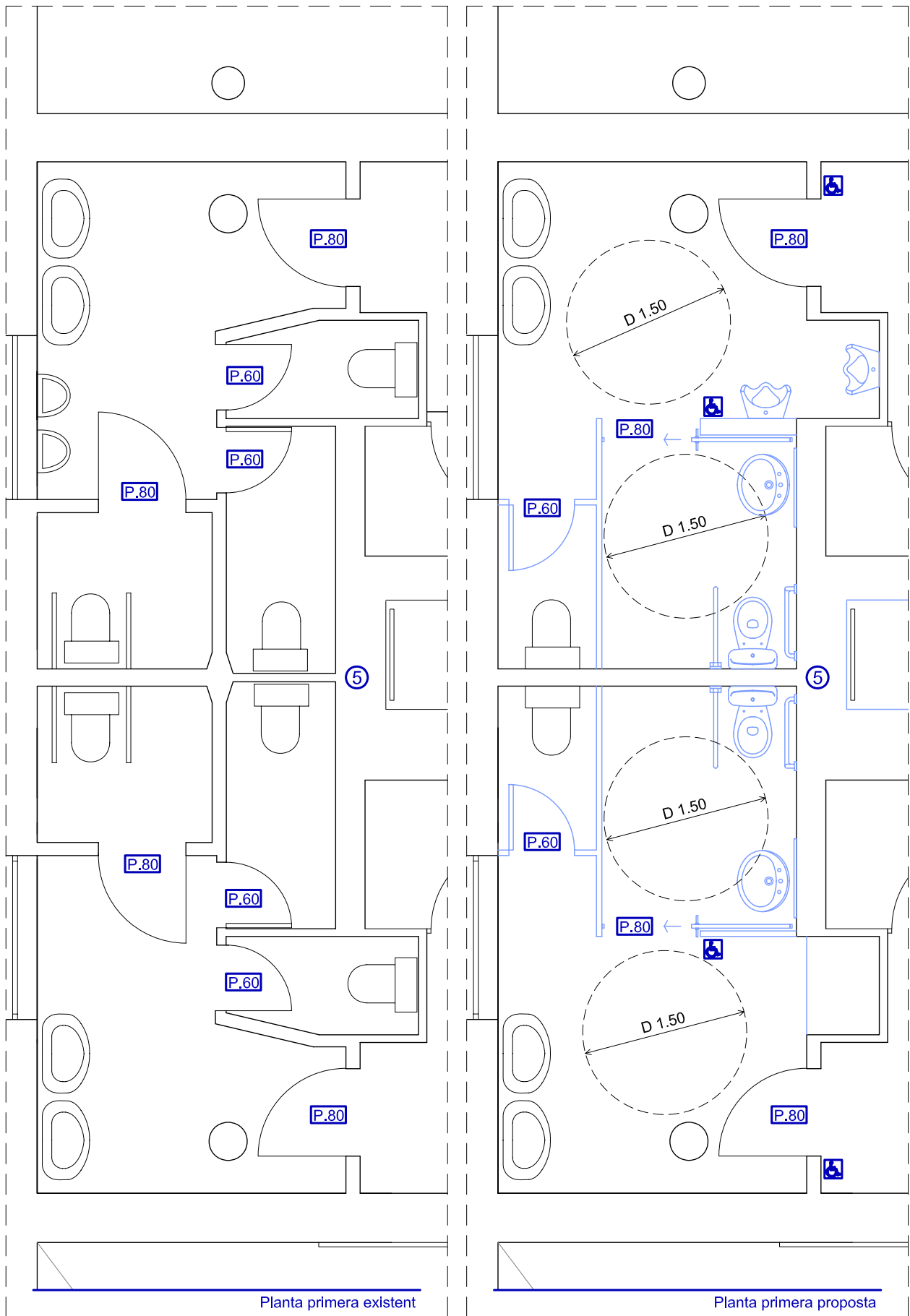
Planta baixa existent

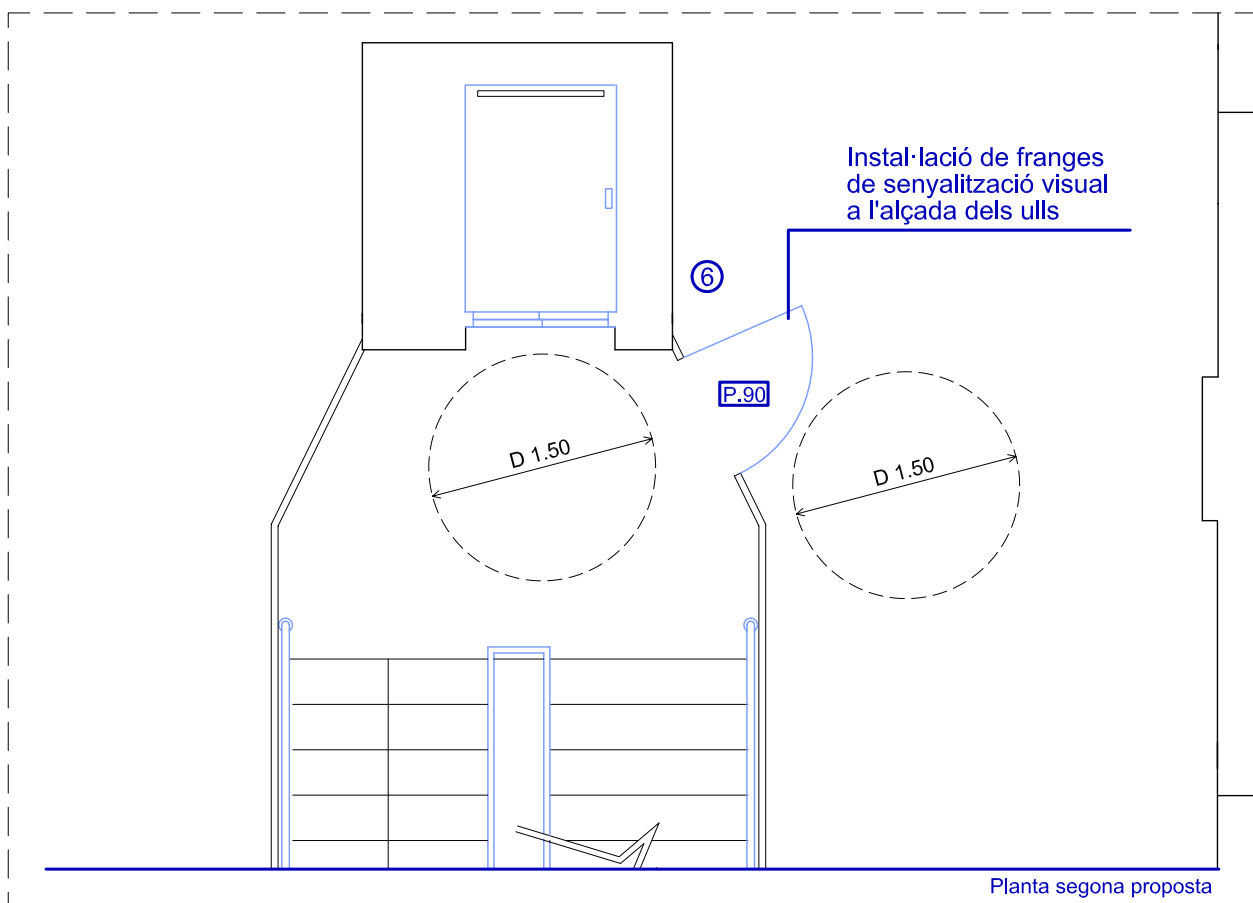
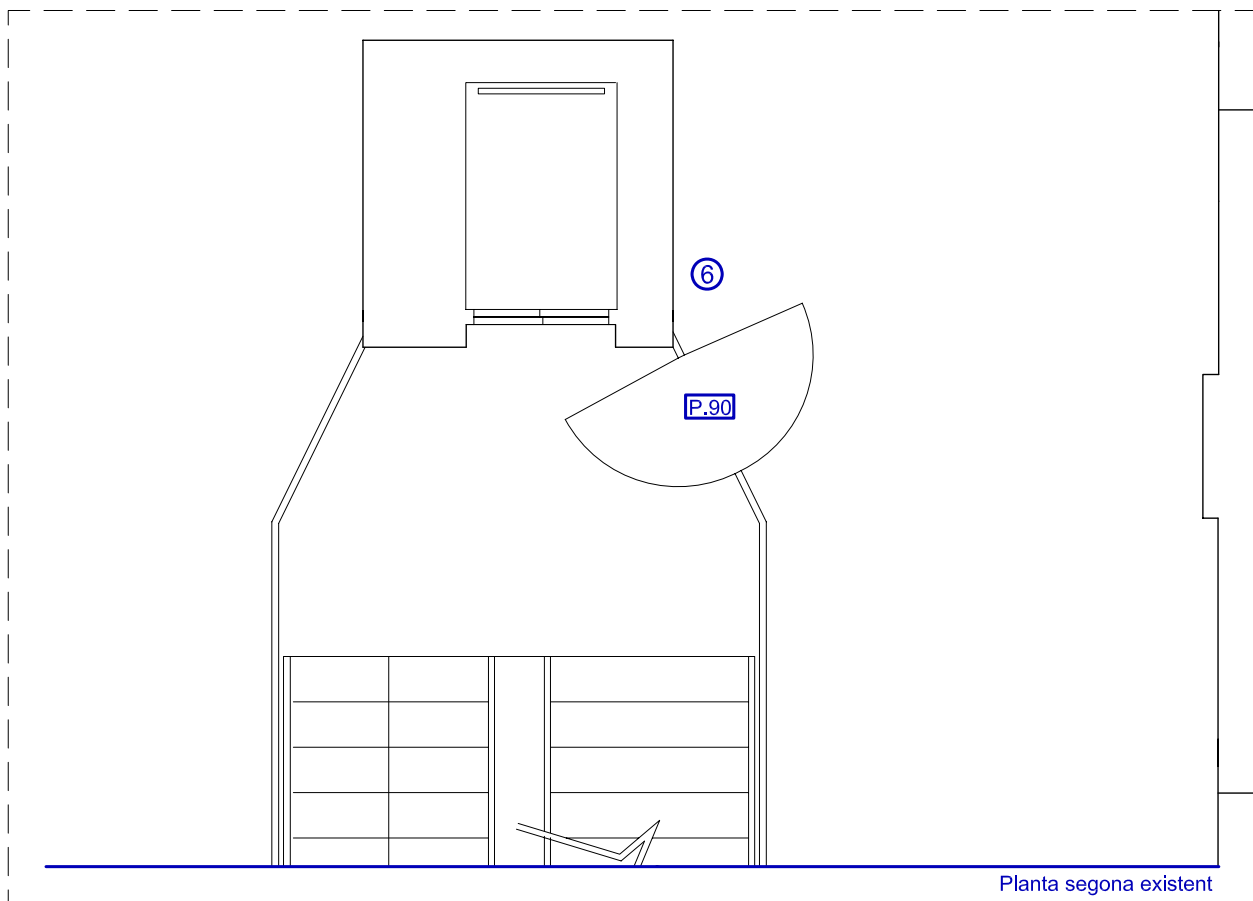


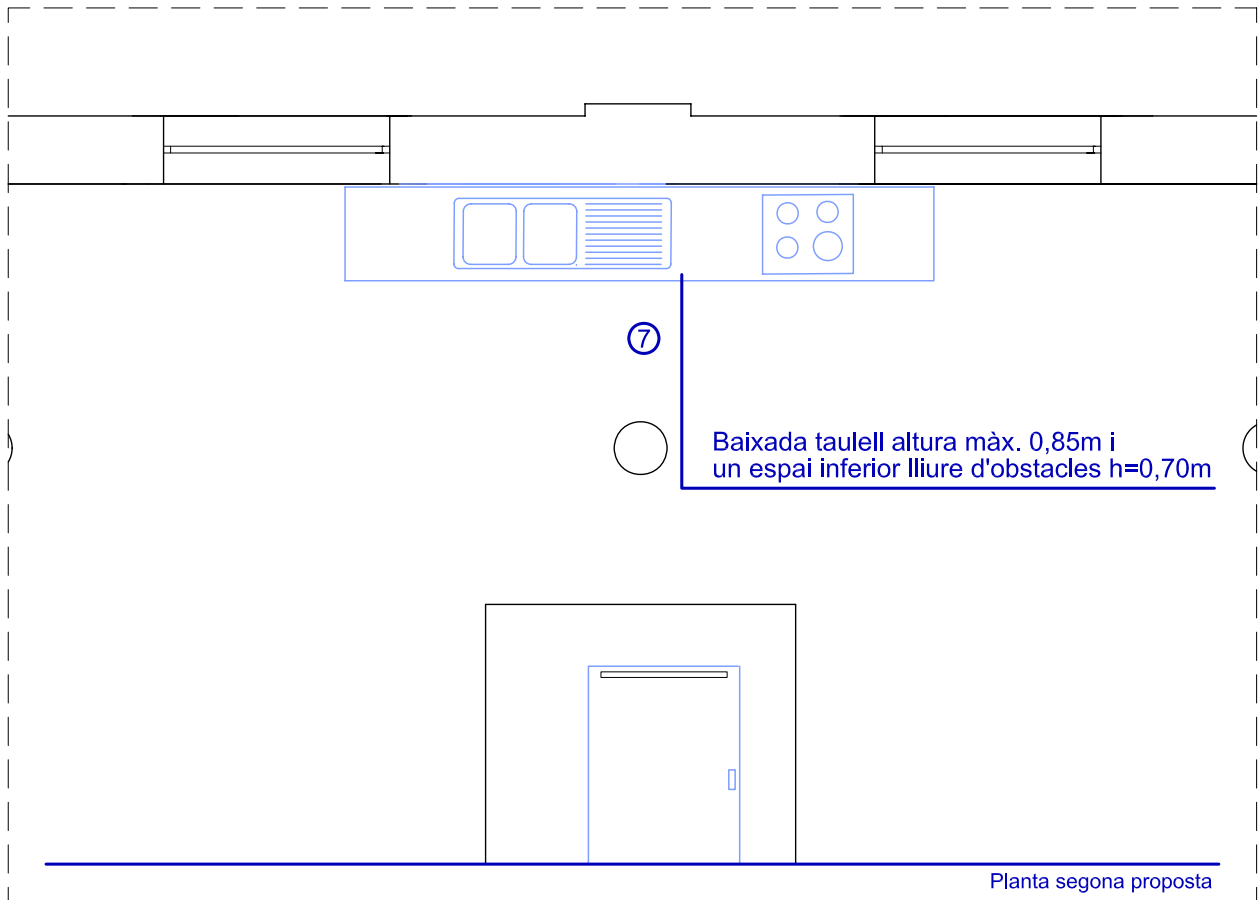
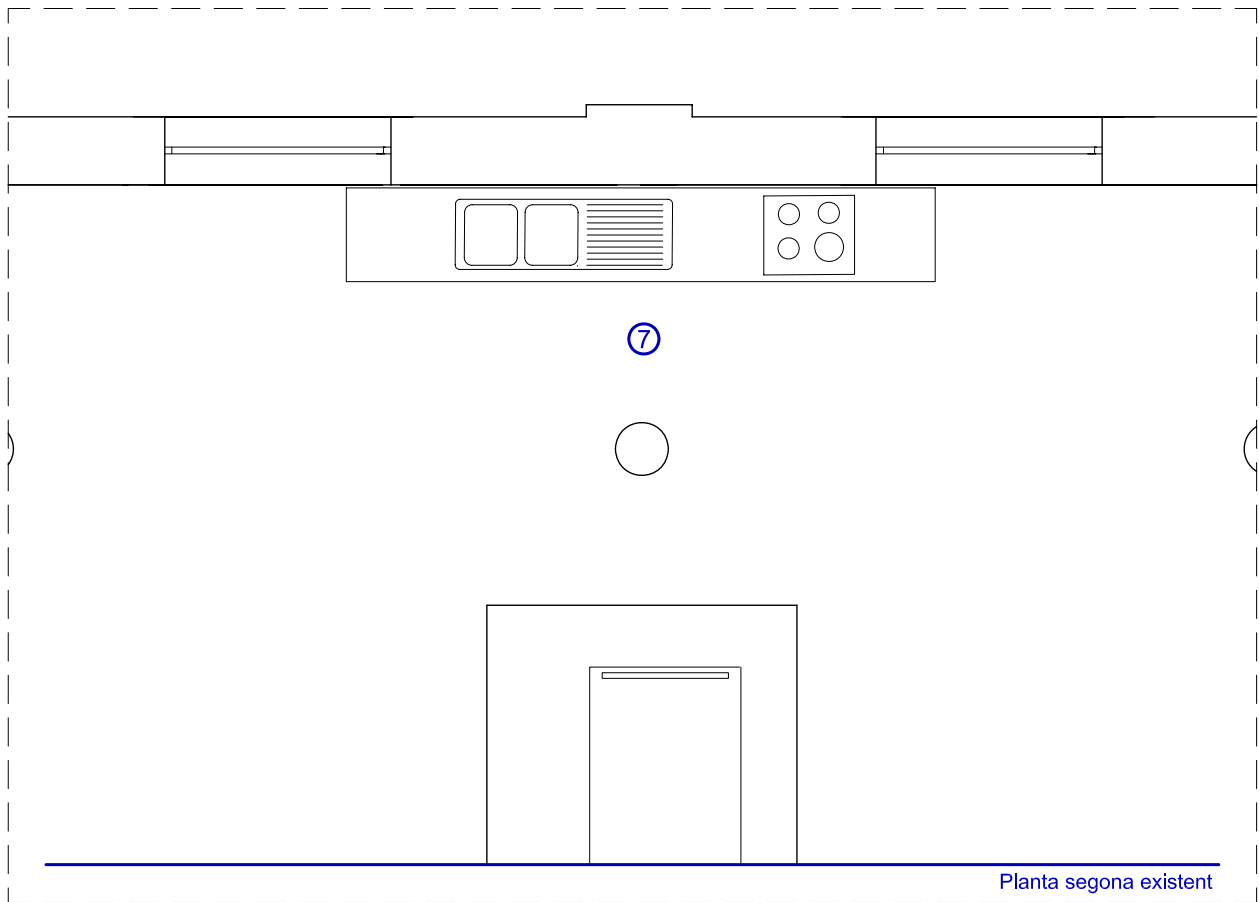
Planta baixa proposta











VALORACIÓ**EDIFICI: C. CULTURAL ESCORXADOR**

Aquests preus fan referència a la base de dades de preus estimatius d'elements d'intervenció per a l'elaboració de valoracions estimatives per a la supressió de barreres arquitectòniques en els equipaments públics municipals.

Capítol 01 Aparells elevadors

Codi	Descripció del concepte	Amid.	Preu partida	Total
			Eu.	Eu.
E.01.16	Unitat d'adaptació d'ascensor existent, amb botoneres i barres, senyalització acústica.	1,00	2.246,28	2.246,28
E.01.17	Unitat d'adaptació cabina ascensor i maquinària existent.	1,00	5.183,73	5.183,73
E.01.18	Un. Instal·lació de senyalització acústica i lluminosa en plataforma d'accés (per planta)	4,00	448,39	1.793,56
E.01.20	Un. Instal·lació de botonera adaptada (replà)	4,00	160,15	640,60
Total capítol 01			9.864,17 €	

Capítol 03 Rampes

Codi	Descripció del concepte	Amid.	Preu partida	Total
			Eu.	Eu.
E.03.11	Ml.de barana d'acer pintat, per a rampa a l'interior	7,00	82,94	580,58
E.03.14	Ml. de eliminació de ressalt i creació de pla inclinat	1,50	180,60	270,90
E.03.15	Ml. de col·locació de sòcol inferior a barana	15,50	32,02	496,31
Total capítol 03			1.347,79 €	

Capítol 04 Replans

Codi	Descripció del concepte	Amid.	Preu partida	Total
			Eu.	Eu.
E.04.05	M2. de replà a l'interior fins a 50 cm. d'altura, incloses les obres prèvies.	0,60	447,87	268,72
E.04.08	Ml. de barana d'acer pintat, per replans en l'interior.	23,50	82,94	1.949,08
Total capítol 04			2.217,81 €	

Capítol 05 Esglaons

Codi	Descripció del concepte	Amid.	Preu partida	Total
			Eu.	Eu.
E.05.04	Ml. de barana d'acer pintat per escales.	38,00	82,94	3.151,71
Total capítol 05			3.151,71 €	

Capítol 06 Senyalització tàctil

Codi	Descripció del concepte	Amid.	Preu partida	Total
			Eu.	Eu.
E.06.02	MI. de senyalització tàctil a l'interior, inclosa la preparació.	18,00	55,98	1.007,72
			Total capítol 06	1.007,72 €

Capítol 07 Cambres Higieniques

Codi	Descripció del concepte	Amid.	Preu partida	Total
			Eu.	Eu.
E.07.02	Unitat de bany adaptat, 1.65 x 2.25 m., incloses les obres prèvies i les instal·lacions.	2,00	5.374,49	10.748,98
E.07.10	Unitat de bany, 0.90 x1.60 m., incloses les obres prèvies i les instal·lacions.	2,00	2.239,37	4.478,74
E.07.28	Un. Numero en relleu, de material plàstic, adherit directament en superfície.	2,00	20,73	41,47
E.07.31	Unitat de supressió d'aparells existents. Incloses les obres prèvies i les instal·lacions.	3,00	311,02	933,07
E.07.34	Unitat d'instal·lació d'aparell sanitari	2,00	747,33	1.494,66
			Total capítol 07	17.696,92 €

Capítol 08 Portes

Codi	Descripció del concepte	Amid.	Preu partida	Total
			Eu.	Eu.
E.08.15	Unitat de supressió de porta existent. Incloses la col·locació i les obres prèvies.	6,00	335,91	2.015,43
E.08.16	Unitat de porta corredissa interior de 80 cm d'amplada. Incloses la col·locació i les obres prèvies.	2,00	787,93	1.575,85
E.08.17	Unitat de porta 80 cm. + fulla de dim. variable segons amplada. Incloses la col·locació i les obres prèvies.	1,00	1.036,75	1.036,75
E.08.18	Ampliació/Reubicació de portes existents. Incloses la col·locació i les obres prèvies.	2,00	1.036,75	2.073,49
			Total capítol 08	6.701,53 €

Capítol 12 Obres de redistribució

Codi	Descripció del concepte	Amid.	Preu partida	Total
			Eu.	Eu.
E.12.01	MI. d'envà de paredó de 3 ml. d'altura, revestit i enguixat. Incloses les obres prèvies.	10,00	179,15	1.791,50
E.12.11	MI. d'enderrocs d'envans, de 3 ml. d'altura. Inclosos els acabats posteriors.	10,00	223,94	2.239,37
E.12.24	M2. obres de redistribució, inclosos els acabats i les obres prèvies.	1,00	1.119,69	1.119,69
			Total capítol 12	5.150,55 €

Capítol 14 Senyalització visual

Codi	Descripció del concepte	Amid.	Preu partida	Total
			Eu.	Eu.
E.14.01	Un.Col.locació d'adhesius a portes o finestres.	1,00	33,59	33,59
E.14.03	Un. Col·locació de símbol internacional en la porta dels serveis higiènics	1,00	48,88	48,88
E.14.04	Un. Col·locació de franja senyalitzadora cromàticament contrastada a l'alçada dels ulls	1,00	42,70	42,70
E.14.05	Un. Suminstre i col·locació de directori cromàticament contrastat i en Braille	1,00	160,15	160,15
E.14.06	Un. Suminstre i col·locació de rètol informatiu cromàticament contrastat i en Braille.	1,00	79,43	79,43
Total capítol 14			364,75 €	