

IDENTIFICACIÓ

Ús **Educació**
 Nº de Plantes **P. Baixa + P. 2**
 Adreça **c/ Sant Pere 25**
 Municipi **Palma**



DIAGNÒSTIC

Accessible Parc. Accessible Practicable No accessible
 Altres: Edifici derruït En obres Tancat

GRAU INTERVENCIÓ

Nivell 1 (0-10.000€) Nivell 2 (10.000-100.000€) Nivell 3 (100.000-1.000.000€) Nivell 4 (No valorats)

SITUACIÓ ACTUAL

L'Escola d'infants Santa Creu està situat al carrer Sant Pere, molt proper a Es Baluard, al nucli històric del municipi.

L'anàlisi s'ha realitzat únicament a partir de la visita a les instal·lacions.

L'edifici es desenvolupa en planta baixa i dos plantes pis.

Comunicació vertical:

La comunicació vertical es realitza a través d'escales i d'un ascensor.

VALORACIÓ

Eu.

Rampes	2.600,57
Senyalització tàtil	447,87
Cambres higièniques	73,82
Portes	15.772,36
Passamans	895,75
Instal·lacions auditives	373,80
Total	20.164,17
Imprevistos 10% total	2.016,42

Pressupost d'Execució Material 22.180,59 €

SITUACIÓ ACTUAL I PROPOSTA

FOTOS

Planta baixa:

Accés:

L'edifici es troba identificat amb un cartell que l'identifica al costat de la porta.

Existeixen dos accessos al centre, tots dos directament des del carrer Sant Pere.

L'accés principal està format per una doble porta, una primera de fusta, i una segona de vidre. La primera porta, és de dues fulles que permeten un pas lliure de 0,80 m d'ample. La fulla es troba emmarcada per un marc de fusta, i per tant, quan la porta és oberta, existeix un graó al llindar de 8 cms d'alt. La primera porta sempre està oberta mentre el centre està en funcionament.

La segona porta està formada per dues fulles de vidre que permeten un pas lliure de 0,80 m d'ample cada una i els tiradors són de tipus palanca. Les fulles de vidre es troben emmarcades per un marc de fusta ample. Al llindar de la porta no existeix cap ressalt.

A causa de la pendent del carrer, existeix un graó a l'entrada de 4 a 26 cm d'altura.

Tot i que aquesta és l'entrada principal, l'accés adaptat és la porta lateral, per on entren els pares amb els cotxets.

Existeix un interfon al costat de la porta situat a 1,60 m d'altura.

Proposem desplaçar l'interfon, de tal manera que quedi situat a una altura entre 1,00 i 1,40 m.

L'accés lateral està format per una doble porta, una primera de fusta, i una segona de vidre. La primera porta és una fulla batent que permet un pas lliure de 0,90 m d'ample, i els tiradors són de tipus palanca. No existeix cap ressalt entre l'exterior i l'interior. La primera porta sempre està oberta mentre el centre està en funcionament.

La segona porta és una fulla batent que permet un pas lliure de 0,90 m d'ample i els tiradors són de tipus palanca. La fulla de vidre es troba emmarcada per un marc de fusta ample. Al llindar de la porta no existeix cap ressalt.

Existeix un interfon al costat de la porta situat a 1,60 m d'altura.

Proposem desplaçar l'interfon, de tal manera que quedi situat a una altura entre 1,00 i 1,40 m.

El vestíbul principal és un espai reduït, previ a les escales. En aquest espai és possible inscriure un cercle de diàmetre 1,50 m.



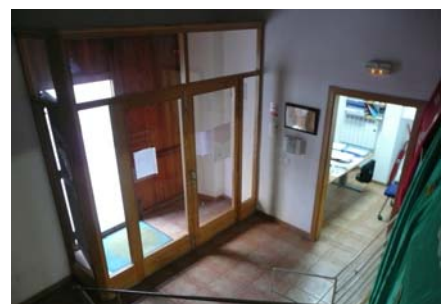
Accessos a l'edifici



Accés principal



Accés lateral



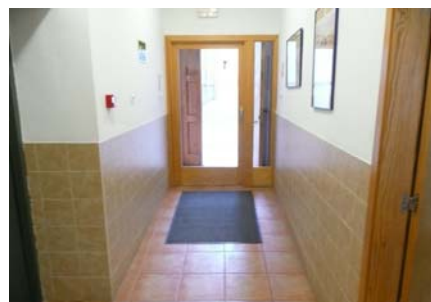
Vestíbul principal

SITUACIÓ ACTUAL I PROPOSTA

FOTOS

Des de l'accés lateral no existeix un vestíbul pròpiament. Un cop a l'interior existeix una rampa de 1,50 m de longitud i una pendent el 12%. Davant de la porta existeix un replà horitzontal en el que és possible inscriure un cercle de diàmetre 1,20 m. La rampa no disposa de passamans. Existeix una moqueta que es troba fixa al paviment circumdant.

Proposem la col·locació de passamans a ambdós costats de la rampa, i a dues altures, a 0,70 i 1,00 m, respectivament.



Rampa accés lateral

Pati:

El pati es troba a un únic nivell. És un espai diàfan, lliure de desnivells, i a on hi ha instal·lat diferents jocs infantils. En els canvis de paviments no existeixen graons aïllats.

L'accés al pati es realitza per una porta que permet un pas lliure de 0,80 m d'ample i els tiradors són de tipus palanca. Un cop travessat la porta existeix una rampa, de longitud 3,00 m i una pendent superior al 12%. La rampa no disposa de passamans. Existeix una moqueta que es troba fixa al paviment circumdant.



Pati

Proposem modificar la rampa, de tal manera que el pendent no superi el 12% en trams inferiors a 3 m, o el 10% en trams de 3 a 10 m de longitud.

Proposem la col·locació de passamans a ambdós costats de la rampa, i a dues altures, a 0,70 i 1,00 m, respectivament.

L'accés al pati des de les aules està format per una porta de dues fulles que permeten un pas lliure de 0,65 m d'ample cada una, i els tiradors són de tipus giratori. Al llindar de la porta existeix un graó de 4 cm d'altura.

Proposem substituir les portes d'accés al pati per unes en que almenys una de les fulles permeti un pas lliure d'ample superior a 0,80 m i els tiradors siguin de tipus pressió o palanca.

Proposem eliminar el graó existent al llindar de la porta mitjançant la creació d'un pla inclinat.



Rampa accés pati



Accés pati des de les aules

SITUACIÓ ACTUAL I PROPOSTA

FOTOS

Comunicació horitzontal:

La planta de l'edifici té forma de T invertida, i el cos curt es troba entreplanta del cos principal. Cada planta està formada per dues aules, i en el cos curt hi ha situat una tercera aula polivalent.

El passadís té una amplada de 1,50 m, no presenta desnivells ni graons aïllats, i permet inscriure un cercle de diàmetre 1,50 m davant de totes les portes.

Les portes a les aules són de dues fulles que permeten un pas lliure de 0,60 m d'ample i els tiradors són de tipus palanca. Al llindar de les portes no existeix cap ressalt. Les aules es troben identificades per mitjà d'un cartell al costat de les portes.

Proposem la substitució de les portes de les aules per unes en que almenys una de les fulles permeti un pas lliure mínim de 0,80 d'ample.

Les aules són amples i diàfanes, i no presenten cap desnivell. Cada dues aules, es comparteix una nucli de serveis higiènics per als nens i petit office per preparar menjar. Les portes d'entrada a aquests espais són d'una fulla tipus biombo que permet un pas lliure de 0,60 m d'ample.

Proposem substituir les portes d'accés als office per unes en que almenys una de les fulles permeti un pas lliure mínim de 0,80 d'ample.

Les portes als despatxos de professors són d'una fulla batent que permet un pas lliure de 0,80 m d'ample i els tiradors són de tipus palanca.

Existeix una rampa en el passadís que comunica l'entrada lateral amb les aules. La rampa té una longitud de 1,50 m i una pendent el 12%. La rampa no disposa de passamans.

Proposem la col·locació de passamans a ambdós costats de la rampa, i a dues altures, a 0,70 i 1,00 m, respectivament.

Serveis higiènics:

En aquesta planta existeix una cambra higiènica per a adults, que no es troba adaptada.



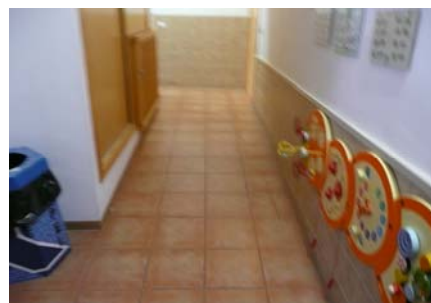
Passadís planta baixa



Aula



Despatx



Rampa passadís

SITUACIÓ ACTUAL I PROPOSTA

FOTOS

Planta primera i segona:

Comunicació horitzontal:

Les plantes primera i segona presenten les mateixes característiques.

Les plantes es troben a dos nivells, el cos llarg de l'edifici es troba a un nivell, i el cos curt es troba a mitja planta més amunt. La comunicació entre els dos nivells es realitza a través d'escapes i d'un ascensor.

L'organització de les plantes té les mateixes característiques que la planta baixa.

El passadís té una amplada de 1,50 m, no presenta desnivells ni graons aïllats, i permet inscriure un cercle de diàmetre 1,50 m davant de totes les portes.

Les portes a les aules són de dues fulles que permeten un pas lliure de 0,60 m d'ample i els tiradors són de tipus palanca. Al llindar de les portes no existeix cap ressalt.

Les aules es troben identificades per mitjà d'un cartell al costat de les portes.

Proposem la substitució de les portes de les aules per unes en que almenys una de les fulles permeti un pas lliure mínim de 0,80 d'ample.

Les aules són amples i diàfanes, i no presenten cap desnivell. Cada dues aules, es comparteix una nucli de serveis higiènics per als nens i petit office per preparar menjar. Les portes d'entrada a aquests espais són d'una fulla tipus biombo que permet un pas lliure de 0,60 m d'ample.

Proposem substituir les portes d'accés als office per unes en que almenys una de les fulles permeti un pas lliure mínim de 0,80 d'ample.

Les portes als despatxos són d'una fulla que permet un pas lliure de 0,70 m d'ample i els tiradors són de tipus palanca. Al llindar de les portes no existeix cap ressalt.

Proposem substituir les portes dels despatxos per unes que permetin un pas lliure mínim de 0,80 m d'ample.



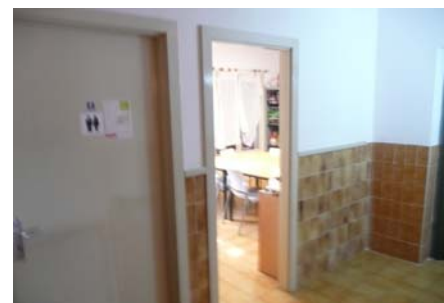
Passadís planta primera



Aula



Passadís planta segona



Portes despatx

SITUACIÓ ACTUAL I PROPOSTA

FOTOS

Serveis higiènics:

En la planta segona existeix una cambra higiènica que es troba adaptada, i es troba senyalitzada com a tal.

La porta d'accés és d'una fulla batent que permet un pas lliure de 0,80 m, obre cap endins i els tiradors són de tipus palanca.

A l'interior de la cabina és possible inscriure un cercle de diàmetre 1,50 m lliure de l'escombrada de la porta, i al costat de l'inodor existeix un espai lliure d'amplada 0,80 m, per a la transferència lateral. L'inodor disposa de dues barres de suport, i la dels costat de l'espai d'apropament és batent.

El rentamans no presenta peu ni mobiliari inferior, permetent l'apropament de persones amb cadira de rodes, i la part superior està situada a 0,85 m d'altura. L'aixeta és de tipus monomando.

El cantell inferior del mirall es troba situat a 1,00 m d'altura.

I al costat de l'inodor existeix un timbre d'emergència situat a 0,90 m d'altura.

Proposem desplaçar el mirall per tal que el cantell inferior quedi situat a una altura inferior a 0,90 m.



Porta cambra higiènica adaptada



Cambra higiènica adaptada

Comunicació vertical:

Escales:

Existeix una escala que comunica totes les plantes.

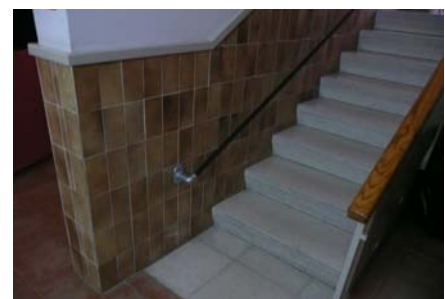
L'escala és de 2 trams per planta de 10 graons cada un. Els graons tenen unes dimensions de 0,34 x 0,17 m i no presenten bossell. L'escala presenta passamans a ambdós costats, el del costat interior a 0,98 m d'altura, i el del costat exterior a 0,55 m.

Recomanem que l'escala disposi de dos passamans a cada costats a dues altures, a 0,70 m i a 1,00 m.

Proposem la col·locació d'una franja de paviment de color i textura diferenciada amb el paviment circumdant, de profunditat 0,30 i l'amplada de tot el frontal de l'escala, al inici i final d'aquesta.



Escala



Detall escala

SITUACIÓ ACTUAL I PROPOSTA**FOTOS****Ascensor:**

Existeix un ascensor que comunica totes les plantes.

L'ascensor té una capacitat de 9 persones, és de doble embarcament, i unes dimensions superiors a 1,10 m en el sentit perpendicular i 1,40 m en el sentit d'accés.

Les portes d'accés són automàtiques, permeten un ample de pas de 0,80 m, i davant d'elles és possible inscriure un cercle de diàmetre 1,50 m lliure d'obstacles.

Les botoneres, tant interior com de replà, estan situades entre 1,00 i 1,20 m d'alçada, i presenten numeració en relleu, en Braille i senyalització visual.

L'ascensor disposa d'un sistema visual que informa als usuaris de les diferents parades.

Proposem la col·locació al costat de la porta de l'ascensor en cada planta, d'un número en alt relleu que identifiqi la planta, amb unes dimensions mínimes de 10 x 10 cm i a una alçada de 1,40 m.

Recomanem que l'ascensor disposi d'informació acústica de parada.



Ascensor



Ascensor

VALORACIÓ**EDIFICI: E.I. SANTA CREU**

Aquests preus fan referència a la base de dades de preus estimatius d'elements d'intervenció per a l'elaboració de valoracions estimatives per a la supressió de barreres arquitectòniques en els equipaments públics municipals.

Capítol 03 Rampes

Codi	Descripció del concepte	Amid.	Preu partida	Total
			Eu.	Eu.
E.03.01	M2. de rampa a l'exterior per desnivells de 10 - 50 cm., incloses les obres prèvies.	5,00	447,87	2.239,37
E.03.14	MI. de eliminació de ressalt i creació de pla inclinat	2,00	180,60	361,20
			Total capítol 03	2.600,57 €

Capítol 06 Senyalització tàctil

Codi	Descripció del concepte	Amid.	Preu partida	Total
			Eu.	Eu.
E.06.02	MI. de senyalització tàctil a l'interior, inclosa la preparació.	8,00	55,98	447,87
			Total capítol 06	447,87 €

Capítol 07 Cambres Higieniques

Codi	Descripció del concepte	Amid.	Preu partida	Total
			Eu.	Eu.
E.07.24	M2. Col.locació de mirall inclinat o recte.	1,00	73,82	73,82
			Total capítol 07	73,82 €

Capítol 08 Portes

Codi	Descripció del concepte	Amid.	Preu partida	Total
			Eu.	Eu.
E.08.07	Unitat de porta interior de 80 cm. d'amplada. Incloses la col.locació i les obres prèvies.	10,00	540,49	5.404,90
E.08.17	Unitat de porta 90 cm. + fulla de dim. variable segons amplada. Incloses la col.locació i les obres prèvies.	10,00	1.036,75	10.367,46
			Total capítol 08	15.772,36 €

Capítol 13 Passamans

Codi	Descripció del concepte	Amid.	Preu partida	Total
			Eu.	Eu.
E.13.01	MI. de passamà metàl·lic o de fusta cargolat a la paret.	16,00	55,98	895,75
			Total capítol 13	895,75 €

Capítol 16 Instal·lacions auditives

Codi	Descripció del concepte	Amid.	Preu partida	Total
			Eu.	Eu.
E.16.02	Unitat de desplaçament de porter automàtic	2,00	186,90	373,80
			Total capítol 16	373,80 €