

IDENTIFICACIÓ

Ús **Educació**
 Nº de Plantes **P. Baixa + P. 1**
 Adreça **c/ Colubí 8**
 Municipi **Palma**



DIAGNÒSTIC

Accessible Parc. Accessible Practicable No accessible
 Altres: Edifici derruït En obres Tancat

GRAU INTERVENCIÓ

Nivell 1 (0-10.000€) Nivell 2 (10.000-100.000€) Nivell 3 (100.000-1.000.000€) Nivell 4 (No valorats)

SITUACIÓ ACTUAL

L'Escola d'infants Santa Catalina està situat al carrer Colubí, a la zona oest del municipi.

L'anàlisi s'ha realitzat únicament a partir de la visita a les instal·lacions.

L'edifici es desenvolupa en planta baixa i planta primera.

Planta baixa:

En planta baixa existeix l'accés a l'edifici, el vestíbul, les aules i el despatx de direcció.

Planta primera:

En la primera planta existeixen més aules.

Comunicació vertical:

La comunicació vertical es realitza únicament a través d'escales, tot i que existeix un ascensor que no funciona per falta de potència elèctrica del centre.

VALORACIÓ

Eu.

Rampes	3.167,67
Esglaons	1.032,60
Senyalització tàctil	671,81
Cambres higièniques	73,82
Portes	11.536,91
Instal·lacions auditives	373,80
Total	16.856,60
Imprevistos 10% total	1.685,66

Pressupost d'Execució Material 18.542,26 €

SITUACIÓ ACTUAL I PROPOSTA

FOTOS

Planta baixa:

Accés:

L'edifici es troba identificat amb un cartell que l'identifica al costat de la porta.

L'accés al centre es realitza per una porta de dues fulles que permeten un pas lliure d'ample 0,90 m cada una. No existeix cap ressalt entre l'exterior i l'interior.

Existeix un interfon al costat de la porta situat a 1,50 m d'altura.

Proposem desplaçar l'interfon, de tal manera que quedi situat a una altura entre 1,00 i 1,40 m.

Existeix una segona porta, d'accés directe al pati, que a la vegada fa de distribuïdor de les aules, formada per una fulla metàl·lica que permet un pas lliure d'ample 0,90 m. Al llindar de la porta no existeix cap ressalt.

A l'accés al pati existeix un pla inclinat que salva el desnivell entre la cota d'entrada i la del pati. Aquest itinerari d'accés al pati té una amplada de 1,00 m.

Pati:

El pati es troba a un únic nivell. És un espai diàfan, lliure de desnivells, i a on hi ha instal·lat diferents jocs infantils. En els canvis de paviments no existeixen graons aïllats.

Comunicació horitzontal:

En aquesta planta trobem les aules dels grans, i la zona del professorat.

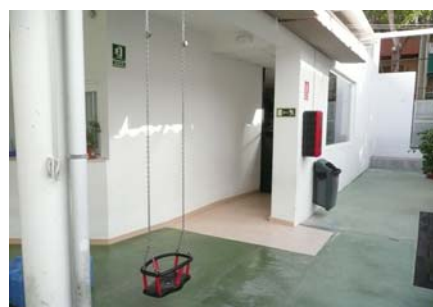
Les aules es troben situades al voltant del pati, des del qual s'hi accedeixen, i cap a on estan orientades.

Existeixen dos tipus de portes d'accés a les aules. Unes que estan formades per dues fulles que permeten un pas lliure d'ample 0,50 m cada una i els tiradors són de tipus palanca. I les altres estan formades per una fulla que permet un pas lliure d'ample 0,80 m i els tiradors són de tipus palanca. En ambdós casos al llindar de les portes existeix un ressalt de 3 cms.

Les aules estan comunicades entre elles per mitjà d'una porta d'una fulla batent que permet un pas lliure d'ample 0,80 m i els tiradors són de tipus palanca. No existeix cap desnivell entre aules.



Accés al centre



Accés al pati



Pati



Pati

SITUACIÓ ACTUAL I PROPOSTA

Proposem substituir les portes de dues fulles, per una porta en que almenys una de les fulles permeti un pas lliure d'ample mínim 0,80 m.

Proposem eliminar el ressalt existent al llindar de la porta mitjançant la creació d'un pla inclinat.

Les aules són amples i diàfanes, i no presenten cap desnivell. Cada aula disposa d'un espai de serveis higiènics per als nens i petit office per preparar menjar. Les portes d'entrada a aquests espais són d'una fulla que permet un pas lliure de 0,70 m d'ample.

Proposem la substitució de les portes dels espais de serveis de les aules per unes que permetin un ample de pas lliure superior a 0,80 m.

Per accedir a la zona de professorat existeix una rampa. Aquesta rampa té una longitud de 2 m i una pendent del 13%, i no presenta passamans a cap dels costats. La porta d'accés a la sala està formada per dues fulles que permet un pas lliure d'ample 0,50 m cada una, i els tiradors són de tipus palanca.

Proposem la modificació de la rampa per tal que la seva pendent no superi el 10%. També proposem la col·locació de passamans a ambdós costats, a dues altures, a 0,70 i 1,00 m respectivament.

Proposem substituir les portes de dues fulles, per una porta en que almenys una de les fulles permeti un pas lliure d'ample mínim 0,80 m.

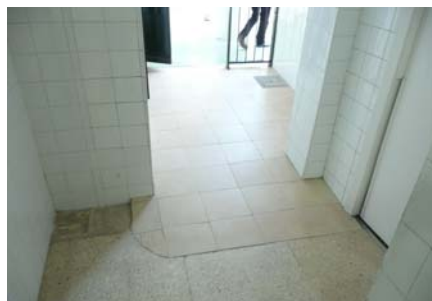
FOTOS



Porta aules



Espais de serveis de les aules



Rampa d'accés a la zona de professorat



Sala de professors

SITUACIÓ ACTUAL I PROPOSTA

FOTOS

Serveis higiènics:

En aquesta planta existeix una cambra higiènica situada al pati, que està adaptada.

La cabina no es troba senyalitzada com a tal. La porta d'accés és d'una fulla batent que permet un pas lliure de 0,90 m, obre cap enfora i els tiradors són de tipus palanca. Al llindar de la porta existeix un ressalt de 2 cm.

A l'interior de la cabina és possible inscriure un cercle de diàmetre 1,50 m lliure de l'escombrada de la porta, i al costat de l'inodor existeix un espai lliure d'amplada 0,80 m, per a la transferència lateral. L'inodor disposa de dues barres de suport, i la dels costat de l'espai d'apropament és batent.

El rentamans no presenta peu ni mobiliari inferior, permetent l'apropament de persones amb cadira de rodes, i la part superior està situat a 0,85 m d'altura. L'aixeta és de tipus monomando. El cantell inferior del mirall es troba situat a 1,00 m d'altura.

I al costat de l'inodor existeix un timbre d'emergència situat a 0,90 m d'altura.

Recomanem eliminar el ressalt al llindar de la porta mitjançant la construcció d'un pla inclinat.

Proposem desplaçar el mirall de tal manera que el cantell inferior estigui situat a una altura no superior a 0,90 m.

Proposem desplaçar el timbre d'emergència de tal manera que estigui situat a l'espai d'apropament de l'inodor.

Planta primera:

Comunicació horitzontal:

Aquesta planta es troba a dos nivells diferents, comunicats entre sí per mitjà d'una escala.

L'escala és d'un tram de 3 graons de dimensions 0,34 x 0,11 m cada un. L'escala no disposa de passamans.

Proposem la col·locació de passamans a ambdós costats de l'escala, a dues altures, a 0,70 i 1,00 m respectivament.

Proposem la col·locació d'una franja de paviment de color i textura diferenciada amb el paviment circumdant, de profunditat 0,30 i l'amplada de tot el frontal de l'escala, al inici i final d'aquesta.

Les aules es troben situades al voltant del d'una passarel·la exterior, des del qual s'hi accedeixen, i cap a on estan orientades. El passadís té una amplada de 1,50 m, no presenta desnivells ni graons aïllats, i permet inscriure un cercle de diàmetre 1,50 m davant de totes les portes.



Cambra higiènica adaptada



Cambra higiènica adaptada



Planta primera



Planta primera

SITUACIÓ ACTUAL I PROPOSTA

Les portes d'accés a les aules estan formades per dues fulles que permeten un pas lliure d'ample 0,50 m cada una i els tiradors són de tipus palanca. Al llindar de les portes no existeix cap desnivell.

Proposem substituir les portes de les aules, per una porta en que almenys una de les fulles permeti un pas lliure d'ample mínim 0,80 m.

Les aules estan comunicades entre elles per mitjà d'una porta d'una fulla batent que permet un pas lliure d'ample 0,80 m i els tiradors són de tipus palanca. No existeix cap desnivell entre aules.

Les aules són amplies i diàfanes, i no presenten cap desnivell. Cada aula disposa d'un espai de serveis higiènics per als nens i petit office per preparar menjar. Les portes d'entrada a aquests espais són d'una fulla que permet un pas lliure de 0,80 m d'ample.

Serveis higiènics:

En aquesta planta existeix una cambra higiènica per a adults no adaptada.

No creiem necessari adaptar la cambra higiènica d'aquesta planta ja que n'existeix una a la planta baixa.

Comunicació vertical:

Escales:

Existeix una escala que comunica ambdues plantes. L'escala està formada per dos trams de 14 i 4 graons respectivament. Les dimensions dels graons són de 0,30 x 0,18 m i presenten bossell. L'escala disposa de passamans als dos costats a dues altures.

Proposem eliminar el bossell dels graons. Proposem la col·locació d'una franja de paviment de color i textura diferenciada amb el paviment circumdant, de profunditat 0,30 i l'amplada de tot el frontal de l'escala, al inici i final d'aquesta.

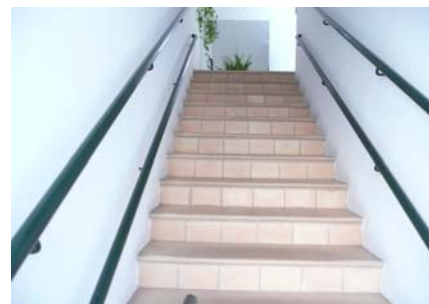
FOTOS



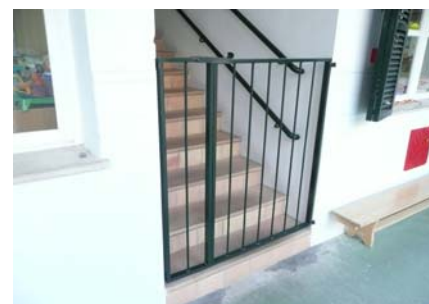
Accés aules planta primera



Cambra higiènica planta primera



Escala



Escala

SITUACIÓ ACTUAL I PROPOSTA**Ascensor:**

Existeix un ascensor que comunica les dues plantes, però actualment encara no està en funcionament per falta de potència elèctrica del centre i per tant no s'ha pogut avaluar.

Els itineraris d'accés a l'ascensor es troben adaptats. L'únic punt no accessible és el segon nivell de la planta primera, on actualment existeix un tram d'escales, i a on hi ha situades dues aules.

Davant la dificultat tècnica i pressupostària de construir un itinerari adaptat fins a aquestes dues aules, no creiem necessari realitzar-ho.

FOTOS

Ubicació de l'ascensor

VALORACIÓ**EDIFICI: E.I. SANTA CATALINA**

Aquests preus fan referència a la base de dades de preus estimatius d'elements d'intervenció per a l'elaboració de valoracions estimatives per a la supressió de barreres arquitectòniques en els equipaments públics municipals.

Capítol 03 Rampes

Codi	Descripció del concepte	Amid.	Preu partida	Total
			Eu.	Eu.
E.03.01	M2. de rampa a l'exterior per desnivells de 10 - 50 cm., incloses les obres prèvies.	3,00	447,87	1.343,62
E.03.07	MI. de passamà metàl.lic a l'exterior, cargolat a la paret.	5,00	111,97	559,84
E.03.14	MI. de eliminació de ressalt i creació de pla inclinat	7,00	180,60	1.264,20
Total capítol 03				3.167,67 €

Capítol 05 Esglaons

Codi	Descripció del concepte	Amid.	Preu partida	Total
			Eu.	Eu.
E.05.03	MI. de barana d'acer inoxidable per escales.	2,00	223,94	447,87
E.05.06	MI. enderroc de bossell d'esglaons existents.	18,00	32,48	584,72
Total capítol 05				1.032,60 €

Capítol 06 Senyalització tàctil

Codi	Descripció del concepte	Amid.	Preu partida	Total
			Eu.	Eu.
E.06.01	MI. de senyalització tàctil a l'exterior, incloses les obres prèvies.	6,00	111,97	671,81
Total capítol 06				671,81 €

Capítol 07 Cambres Higièniques

Codi	Descripció del concepte	Amid.	Preu partida	Total
			Eu.	Eu.
E.07.24	M2. Col.locació de mirall inclinat o recte.	1,00	73,82	73,82
Total capítol 07				73,82 €

Capítol 08 Portes

Codi	Descripció del concepte	Amid.	Preu partida	Total
			Eu.	Eu.
E.08.07	Unitat de porta interior de 80 cm. d'amplada. Incloses la col.locació i les obres prèvies.	6,00	540,49	3.242,94
E.08.17	Unitat de porta 90 cm. + fulla de dim. variable segons amplada. Incloses la col.locació i les obres prèvies.	8,00	1.036,75	8.293,97
Total capítol 08			11.536,91 €	

Capítol 16 Instal·lacions auditives

Codi	Descripció del concepte	Amid.	Preu partida	Total
			Eu.	Eu.
E.16.02	Unitat de desplaçament de porter automàtic / timbre d'emergència	2,00	186,90	373,80
Total capítol 16			373,80 €	