

EDIFICI: CORT

IDENTIFICACIÓ

Ús **Administratiu**
 Nº de Plantes **P. Baixa + P. 5 + P.Sot**
 Adreça **Plaça Cort, 1**
 Municipi **Palma**



DIAGNÒSTIC

Accessible Parc. Accessible Practicable No accessible
 Altres: Edifici derruït En obres Tancat

GRAU INTERVENCIÓ

Nivell 1 (0-10.000€) Nivell 2 (10.000-100.000€) Nivell 3 (100.000-1.000.000€) Nivell 4 (No valorats)

SITUACIÓ ACTUAL

L'Ajuntament està situat a la plaça de la Cort, al nucli antic del municipi.

L'anàlisi s'ha realitzat únicament a partir de la visita a les instal·lacions.

L'edifici es desenvolupa en planta baixa, cinc plantes pis i una planta soterrani.

L'edifici està format per la suma de tres edificis (*edifici Cort, edifici Cadena i edifici Santa Eulalia*) comunicats entre sí, però les plantes no es troben al mateix nivell.

VALORACIÓ

Eu.

Rampes	361,20
Senyalització tàctil	2.519,29
Portes	1.036,75
Obres de Redistribució	447,87
Passamans	335,91
Total	4.701,02
Imprevistos 10% total	470,10

Pressupost d'Execució Material 5.171,12 €

Comunicació vertical:

La comunicació vertical es realitza a través d'escales i ascensors.

SITUACIÓ ACTUAL I PROPOSTA

Planta baixa:

Accés:

Existeixen tres accessos, un per la zona d'atenció al ciutadà un altre per la zona de la Biblioteca i zona noble de l'edifici, i un altre per l'entrada de personal.

L'accés a la zona d'atenció al ciutadà disposa de dues portes d'entrada, una d'elles adaptada.

La porta principal està format per dues fulles de vidre que permeten un pas lliure de 0,80 m d'ample cada una. La porta està endarrerida respecte la façana creant un porxo, i aquest porxo es troba aixecat 0,30 m d'altura respecte el carrer.

Aquest desnivell es troba salvat per dos graons de 0,15 cm d'altura cada un.

Les fulles de vidre es troben senyalitzades mitjançant una franja de color blau i el logo de l'ajuntament, situats a 1,60 m d'altura.

Recomanem la col·locació d'una franja de color contrastat al final de les esteses dels graons per la seva senyalització tàctil.

L'altra porta està formada per dues fulles correderes automàtiques per permeten un pas lliure de 1,10 m d'ample. El llindar de la porta a nivell amb el nivell del carrer, sense existir cap graó. A l'interior de la porta, existeix una rampa de 1,50 de longitud i un 10% de pendent, per salvar el desnivell entre exterior i interior. Davant de la porta existeix un replà horitzontal en el que és possible inscriure un cercle de diàmetre 1,50 m. La rampa disposa d'un sòcol inferior de 5 cm d'altura, però no disposa de baranes. Les fulles de vidre es troben senyalitzades mitjançant una franja de color blau situada a 1,60 m d'altura.

Proposem col·locar passamans a ambdós costats de la rampa, a dues altures, a 0,70 i 1,00 m.

FOTOS



Accés a la zona Atenció al ciutadà (principal)



Accés a la zona Atenció al ciutadà (principal)



Accés a la zona Atenció al ciutadà (adaptat)



Accés a la zona Atenció al ciutadà (adaptat)

SITUACIÓ ACTUAL I PROPOSTA

Existeixen tres portes d'entrada per accedir a la Biblioteca i zona noble de l'edifici, de característiques similars. Les portes d'entrada estan formades per dues fulles que romanen sempre obertes, mentres l'edifici està en funcionament, i que permeten un pas lliure de 1,50 m d'ample. Per salvar el desnivell entre l'interior i exterior de l'edifici, existeix una rampa metàl·lica col·locada a la part exterior de la porta. La rampa té una longitud de 0,60 m i una pendent del 12%. La rampa no disposa de baranes ni sòcols inferiors.

Proposem col·locar passamans a ambdós costats de la rampa, a dues altures, a 0,70 i 1,00 m, i un sòcol inferior de 5 cm d'altura.

L'entrada del personal es realitza per la plaça Santa Eulalia. La porta d'entrada és d'una fulla que permet un pas lliure de 0,80 m d'ample. Al llindar de la porta no existeix cap graó. Per salvar el desnivell entre l'interior i l'exterior de l'edifici existeix una rampa metàl·lica col·locada a la part exterior de la porta. La rampa té una longitud de 3 m i una pendent del 10%. La rampa disposa de baranes a ambdós costats a dues altures, 0,70 i 1,00 m respectivament, i d'un sòcol inferior de 5 cm d'altura. Als replans d'inici i final és possible inscriure un cercle de diàmetre 1,50 m.

Atenció al públic:

En totes les entrades, i als replans d'embarcament als ascensors existeix sempre un directori dels serveis que hi ha en l'edifici i en cada planta, acompanyat d'un plànol de l'edifici en relleu i en braille. A més l'edifici disposa d'un bucle magnètic per a persones amb audiòfon amb posició "T". Aquest sistema es troba senyalitzat per mitjà d'un cartell situat en diferents punts de l'edifici.

FOTOS



Entrada a la zona noble



Entrada a la zona noble



Entrada personal



Directori de serveis i plànol en relleu

SITUACIÓ ACTUAL I PROPOSTA

Existeix un mostrador previ a l'atenció al ciutadà, el mostrador del qual està situat a 1,10 m d'altura.

L'atenció al ciutadà es dona en taules, el taulell de les quals està situat a 0,75 m, i que disposen de cadires per ser atès. Les cadires, tant d'atenció, com d'espera, disposen de respallers, però no disposen de recolzabraços.

Proposem substituir el mostrador d'atenció al ciutadà per un que tingui el taulell situat a 0,85 m d'altura màxima, com a mínim, en un tram de 0,80 m d'ample.

Comunicació horitzontal:

Aquesta planta està formada per tres zones, la zona d'atenció al ciutadà, el hall de la zona noble i la biblioteca, i la zona de laboratoris i prevenció de riscos.

La zona d'atenció al ciutadà es troba a un únic nivell. L'espai és ampli i diàfan, i és possible inscriure un cercle de diàmetre 1,50 m en diferents punts de la planta, i els recorreguts tenen un ample superior a 0,90 m.

La zona noble es troba a un únic nivell. L'espai és ampli i diàfan, i és possible inscriure un cercle de diàmetre 1,50 m en diferents punts de la planta, i els recorreguts tenen un ample superior a 0,90 m.

La porta d'entrada a la Biblioteca està formada per una fulla que permet un pas lliure de 0,90 m d'ample i els tiradors són de tipus palanca. Al llindar de la porta no existeix cap desnivell ni graó aïllat. La Biblioteca és un espai ampli que es troba a un únic nivell, on és possible inscriure un cercle de diàmetre 1,50 m en diferents punts i els recorreguts tenen un ample superior a 0,90 m.

La tercera zona de la planta baixa està situada a dos nivells. A un nivell trobem les sales de premsa i els tallers de manteniment, i a l'altre nivell, trobem els despatxos de prevenció de riscos i el laboratori.

Per salvar el desnivell entre ambdues zones existeix una rampa de longitud 4,20 m i una pendent del 12%. La rampa disposa de passamans a ambdós costats i a dues altures, a 0,70 i 1,00 m respectivament.

Els recorreguts es troben lliures d'obstacles i tenen un ample superior a 0,90 m, i en diferents punts d'aquesta zona és possible inscriure un cercle de diàmetre 1,50 m.

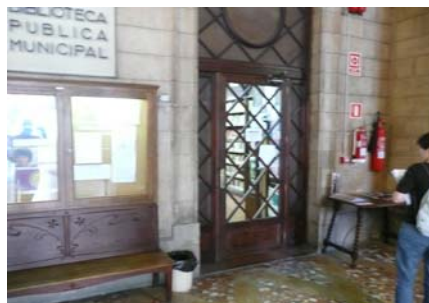
FOTOS



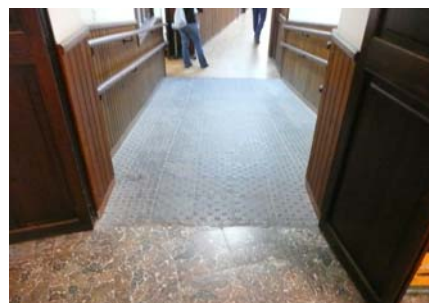
Atenció al ciutadà



Atenció al ciutadà



Entrada Biblioteca



Rampa zona prevenció de riscos

SITUACIÓ ACTUAL I PROPOSTA

Les portes a les sales i despatxos són d'una fulla que permet un pas lliure de 0,80 m d'ample i els tiradors són de tipus palanca. Els diferents despatxos es troben identificats per mitjà d'un cartell col·locats al costat de les portes.

Serveis higiènics:

En aquesta planta existeixen dos nuclis de serveis higiènics, un situat a la zona d'atenció al ciutadà, al costat del nucli vertical, i l'altre situat a la zona del laboratori i prevenció de riscos.

El nucli situat a la zona d'atenció al ciutadà està format per dos grups de cabines, un per a dones i un per a homes, i en cada grup existeix una cabina adaptada, senyalitzades com a tal. A més, disposen de senyalització tàctil en relleu i en braille als tiradors de les portes d'entrada, identificant les cabines de les dones i les dels homes, amb una "D" i una "H".

La porta de les cabines és corredera, permet un ample de pas lliure de 0,90 m i els tiradors són de tipus palanca.

A l'interior de la cabina és possible inscriure un cercle de diàmetre 1,50 m lliure de l'escombrada de la porta, i al costat de l'inodor existeix un espai lliure d'amplada 0,80 m, per a la transferència lateral. L'inodor disposa de dues barres de suport, i la dels costat de l'espai d'apropament és batent.

El rentamans no presenta peu ni mobiliari, permetent l'apropament de persones amb cadira de rodes, i la part superior està situat a 0,85 m d'altura. L'aixeta és de tipus monomando. El cantell inferior del mirall es troba situat a 0,90 m d'altura.

Les cabines disposen d'un timbre d'emergència situat a l'espai d'apropament al costat de l'inodor a 0,90 m d'altura.

El nucli situat a la zona del laboratori i prevenció de riscos està format per dues cabines, una per a dones i una per a homes, ambdues adaptades.

Aquestes cabines presenten les mateixes característiques que les cabines de la zona d'atenció al ciutadà.

FOTOS



Cabina adaptada zona atenció al ciutadà



Senyalització zona atenció al ciutadà



Senyalització tàctil de les cabines



Cabina adaptada zona laboratori

SITUACIÓ ACTUAL I PROPOSTA

FOTOS

Planta primera:**Comunicació horitzontal:****EDIFICI CORT:**

Aquest nivell no existeix ja que és la planta baixa es troba en doble espai.

EDIFICI CADENA:

Aquesta zona es troba a un únic nivell. L'espai és ampli i és possible inscriure un cercle de diàmetre 1,50 m en diferents punts de la planta, i els recorreguts tenen un ample superior a 0,90 m.

Les portes d'accés a la zona de despatxos són de dues fulles que permeten un pas lliure de 0,80 m d'ample cada una. Les fulles són de vidre i estan senyalitzades per mitjà d'una franja de color vermell situada a 1,60 m d'altura. A ambdós costats de les portes és possible inscriure un cercle de diàmetre 1,50 m.

Les portes dels despatxos són d'una fulla que permet un pas lliure de 0,80 m d'ample i els tiradors són de tipus pressió. Els despatxos es troben identificats per mitjà d'un cartell al costat de les portes. A ambdós costats de totes les portes és possible inscriure un cercle de diàmetre 1,50 m.

El mobiliari està col·locat sense obstaculitzar els recorreguts.

EDIFICI SANTA EULÀLIA:

Aquesta zona es troba a un únic nivell. L'espai és ampli i és possible inscriure un cercle de diàmetre 1,50 m en diferents punts de la planta, i els recorreguts tenen un ample superior a 0,90 m.

Les portes dels despatxos són d'una fulla que permet un pas lliure de 0,80 m d'ample i els tiradors són de tipus palanca. Els despatxos es troben identificats per mitjà d'un cartell al costat de les portes. A ambdós costats de totes les portes és possible inscriure un cercle de diàmetre 1,50 m.

El mobiliari està col·locat sense obstaculitzar els recorreguts.

La comunicació entre l'edifici Cadena i l'edifici Santa Eulàlia es realitza per mitjà d'una rampa i un tram d'escales.

L'escala està formada per dos graons de dimensions 0,27 x 0,15 m. L'escala no disposa de baranes.

La rampa té una longitud de 3,70 m i una pendent del 8%. La rampa disposa de passamans a ambdós costats i a dues altures, a 0,70 i 1,00 m respectivament.



Planta primera - Edifici Cadena



Planta primera - Edifici Cadena



Planta primera - Edifici Santa Eulàlia



Planta primera - Edifici Santa Eulàlia

SITUACIÓ ACTUAL I PROPOSTA

Recomanem la col·locació de passamans a ambdós costats de l'escala i a dues altures, a 0,70 i a 1,00 m, de disseny anatòmic.

I recomanem la col·locació d'una franja de paviment de color i textura diferenciada amb el paviment circumdant, de profunditat 0,30 i l'amplada de tot el frontal de l'escala, al inici i final d'aquesta.

Serveis higiènics:

En aquesta planta existeix un nucli de serveis higiènics situat a l'edifici Cadena al costat del nucli vertical.

El nucli està format per dos grups de cabines, un per a dones i un per a homes, cap d'elles adaptades. Els grups de cabines disposen de senyalització tàctil en relleu i en braille als tiradors de les portes d'entrada, identificant les cabines de les dones i les dels homes amb una "D" i una "H".

Com que en altres plantes ja existeixen cambres higièniques adaptades no creiem necessari adaptar cap cabina en aquesta planta.

Planta segona:

Comunicació horitzontal:

EDIFICI CORT:

En aquesta planta trobem la sala de plens i els despatxos d'alcaldia.

Aquesta zona es troba a un únic nivell. L'espai és ampli i és possible inscriure un cercle de diàmetre 1,50 m en diferents punts de la planta, i els recorreguts tenen un ample superior a 0,90 m.

Les portes de les diferents sales són de dues fulles que permeten un pas lliure de 0,90 m d'ample i els tiradors són de tipus palanca. Les sales es troben identificades per mitjà d'un cartell al costat de les portes. A ambdós costats de totes les portes és possible inscriure un cercle de diàmetre 1,50 m. La sala de plens és un espai diàfan format per una zona de cadires per a espectadors, i una zona per als regidors i personalitats. Aquesta última zona es troba aixecada per una tarima.

Al ser un espai amb caràcter patrimonial no creiem necessari la seva modificació, per tal de fer-la accessible.

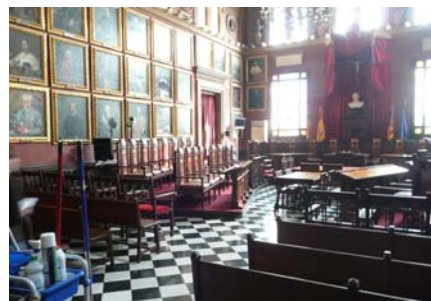
FOTOS



Planta primera - Rampa entre edificis



Planta primera - serveis higiènics



Planta segona - sala de plens



Planta segona

SITUACIÓ ACTUAL I PROPOSTA

EDIFICI CADENA - EDIFICI SANTA EUÀLIA:

En aquesta planta aquests dos edificis es troben al mateix nivell.

L'espai és ampli i és possible inscriure un cercle de diàmetre 1,50 m en diferents punts de la planta, i els recorreguts tenen un ample superior a 0,90 m.

Les portes d'accés a la zona de despatxos són de dues fulles que permeten un pas lliure de 0,80 m d'ample cada una. Les fulles són de vidre i estan senyalitzades per mitjà d'una franja de color vermell situada a 1,60 m d'altura. A ambdós costats de les portes és possible inscriure un cercle de diàmetre 1,50 m.

Les portes dels despatxos són d'una fulla que permet un pas lliure de 0,80 m d'ample i els tiradors són de tipus pressió. Els despatxos es troben identificats per mitjà d'un cartell al costat de les portes. A ambdós costats de totes les portes és possible inscriure un cercle de diàmetre 1,50 m.

El mobiliari està col·locat sense obstaculitzar els recorreguts. En els despatxos d'*Atenció telefònica* existeixen graons en el llindar de les portes de 0,23 m d'altura.

Proposem l'eliminació dels graons en l'accés als despatxos d'Atenció telefònica mitjançant la construcció d'un pla inclinat.

Serveis higiènics:

En aquesta planta existeix un nucli de serveis higiènics situat a l'edifici Cadena al costat del nucli vertical.

El nucli està format per dos grups de cabines, un per a dones i un per a homes, i en cada grup existeix una cabina adaptada, senyalitzades com a tal. A més, disposen de senyalització tàctil en relleu i en braille als tiradors de les portes d'entrada, identificant les cabines de les dones i les dels homes, amb una "D" i una "H".

Aquestes cabines presenten les mateixes característiques que les cabines del mateix nucli situades en planta baixa.

FOTOS



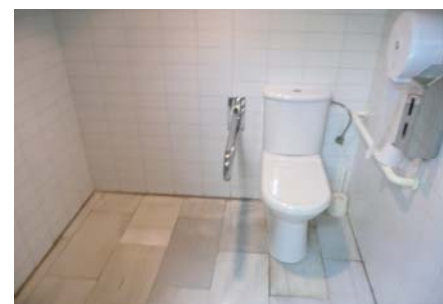
Planta segona - edifici Cadena



Planta segona - edifici Santa Eulalia



Planta segona - edifici Santa Eulalia



Planta segona - serveis higiènics

SITUACIÓ ACTUAL I PROPOSTA

FOTOS

Planta tercera:

Comunicació horitzontal:

EDIFICI CORT:

En aquesta planta existeixen despatxos de premsa.

Aquesta zona es troba a un únic nivell, a excepció del nucli de comunicació vertical, on existeix un graó aïllat de 0,18 m d'altura.

Proposem eliminar el graó existent mitjançant la construcció d'un pla inclinat.

L'espai és ampli i és possible inscriure un cercle de diàmetre 1,50 m en diferents punts de la planta, i els recorreguts tenen un ample superior a 0,90 m.

Les portes dels despatxos són de dues fulles que permeten un pas lliure de 0,65 m d'ample i els tiradors són de tipus palanca. A ambdós costats de totes les portes és possible inscriure un cercle de diàmetre 1,50 m.

Proposem substituir les portes dels despatxos per unes en que almenys una de les fulles permeti un pas lliure de 0,80 m d'ample.

Proposem col·locar un cartell que identifiqui els despatxos al costat de les portes.

EDIFICI CADENA:

Aquesta zona es troba a un únic nivell. L'espai és ampli i és possible inscriure un cercle de diàmetre 1,50 m en diferents punts de la planta, i els recorreguts tenen un ample superior a 0,90 m.

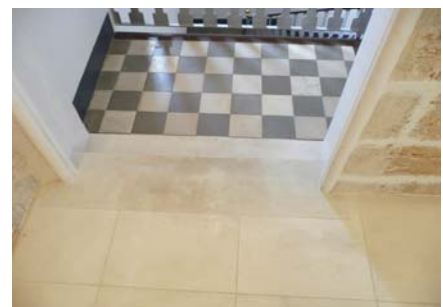
Les portes d'accés a la zona de despatxos són de dues fulles que permeten un pas lliure de 0,80 m d'ample cada una. Les fulles són de vidre i estan senyalitzades per mitjà d'una franja de color vermell situada a 1,60 m d'altura. A ambdós costats de les portes és possible inscriure un cercle de diàmetre 1,50 m.

Les portes dels despatxos són d'una fulla que permet un pas lliure de 0,80 m d'ample i els tiradors són de tipus pressió. Els despatxos es troben identificats per mitjà d'un cartell al costat de les portes. A ambdós costats de totes les portes és possible inscriure un cercle de diàmetre 1,50 m.

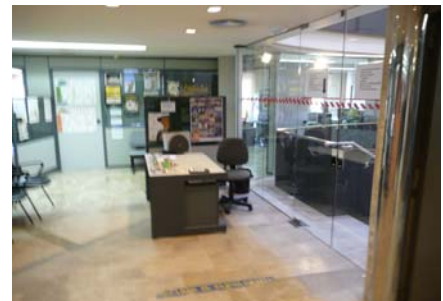
El mobiliari està col·locat sense obstaculitzar els recorreguts.



Planta tercera - Edifici Cort



Planta tercera - Edifici Cort



Planta tercera - Edifici Cadena



Planta tercera - Edifici Cadena

SITUACIÓ ACTUAL I PROPOSTA

FOTOS

EDIFICI SANTA EULÀLIA:

Aquesta zona es troba a un únic nivell. L'espai és ampli i és possible inscriure un cercle de diàmetre 1,50 m en diferents punts de la planta, i els recorreguts tenen un ample superior a 0,90 m.

Les portes dels despatxos són d'una fulla que permet un pas lliure de 0,80 m d'ample i els tiradors són de tipus palanca. Els despatxos es troben identificats per mitjà d'un cartell al costat de les portes. A ambdós costats de totes les portes és possible inscriure un cercle de diàmetre 1,50 m.

El mobiliari està col·locat sense obstaculitzar els recorreguts.

La comunicació entre l'edifici Cadena i l'edifici Santa Eulàlia es realitza per mitjà d'un tram d'escaleres. L'escala està formada per vuit graons de dimensions 0,30 x 0,18 m. L'escala disposa de passamans a ambdós costats.

Recomanem la col·locació d'una franja de paviment de color i textura diferenciada amb el paviment circumdant, de profunditat 0,30 i l'amplada de tot el frontal de l'escala, al inici i final d'aquesta.

Serveis higiènics:

En aquesta planta existeix un nucli de serveis higiènics situat a l'edifici Cadena al costat del nucli vertical.

El nucli està format per dos grups de cabines, un per a dones i un per a homes, i en cada grup existeix una cabina adaptada, senyalitzades com a tal. A més, disposen de senyalització tàctil en relleu i en braille als tiradors de les portes d'entrada, identificant les cabines de les dones i les dels homes, amb una "D" i una "H".

Aquestes cabines presenten les mateixes característiques que les cabines del mateix nucli situades en planta baixa.

Planta quarta:

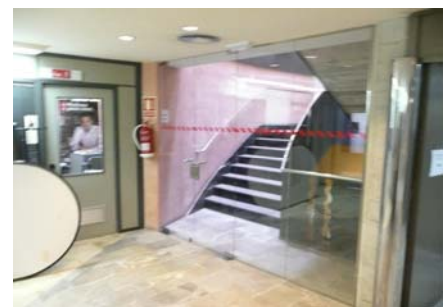
Comunicació horitzontal:

EDIFICI CORT:

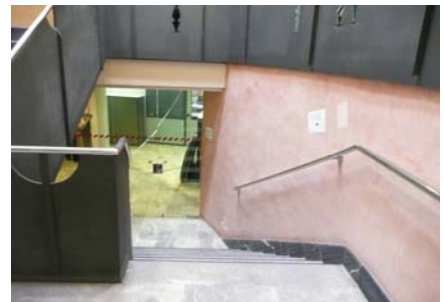
Aquesta planta es troba en obres i no s'ha avaluat.



Planta tercera - Edifici Santa Eulalia



Escalera entre edificis



Escalera entre edificis



Planta tercera - serveis higiènics

SITUACIÓ ACTUAL I PROPOSTA

FOTOS

EDIFICI CADENA:

Aquesta zona es troba a un únic nivell. L'espai és ampli i és possible inscriure un cercle de diàmetre 1,50 m en diferents punts de la planta, i els recorreguts tenen un ample superior a 0,90 m.

Les portes dels despatxos són d'una fulla que permet un pas lliure de 0,80 m d'ample i els tiradors són de tipus pressió. Els despatxos es troben identificats per mitjà d'un cartell al costat de les portes. A ambdós costats de totes les portes és possible inscriure un cercle de diàmetre 1,50 m.

El mobiliari està col·locat sense obstaculitzar els recorreguts.

Serveis higiènics:

En aquesta planta existeix un nucli de serveis higiènics situat a l'edifici Cadena al costat del nucli vertical.

El nucli està format per dos grups de cabines, un per a dones i un per a homes, cap d'elles adaptades. Els grups de cabines disposen de senyalització tàctil en relleu i en braille als tiradors de les portes d'entrada, identificant les cabines de les dones i les dels homes amb una "D" i una "H".

Com que en altres plantes ja existeixen cambres higièniques adaptades no creiem necessari adaptar cap cabina en aquesta planta.

Planta cinquena:

Comunicació horitzontal:

EDIFICI CADENA:

Aquesta zona es troba a un únic nivell. L'espai és ampli i és possible inscriure un cercle de diàmetre 1,50 m en diferents punts de la planta, i els recorreguts tenen un ample superior a 0,90 m.

Les portes dels despatxos són d'una fulla que permet un pas lliure de 0,80 m d'ample i els tiradors són de tipus pressió. Els despatxos es troben identificats per mitjà d'un cartell al costat de les portes. A ambdós costats de totes les portes és possible inscriure un cercle de diàmetre 1,50 m.

El mobiliari està col·locat sense obstaculitzar els recorreguts.



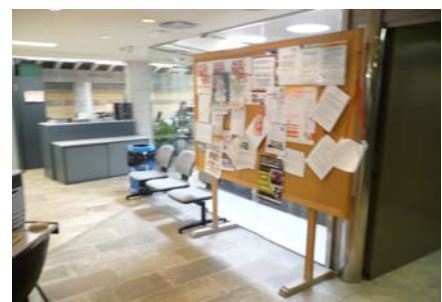
Planta quarta - Edifici Cadena



Planta quarta - Edifici Cadena



Planta cinquena - Edifici Cadena



Planta cinquena - Edifici Cadena

SITUACIÓ ACTUAL I PROPOSTA

FOTOS

Serveis higiènics:

En aquesta planta existeix un nucli de serveis higiènics situat a l'edifici Cadena al costat del nucli vertical.

El nucli està format per dos grups de cabines, un per a dones i un per a homes, i en cada grup existeix una cabina adaptada, senyalitzades com a tal. A més, disposen de senyalització tàctil en relleu i en braille als tiradors de les portes d'entrada, identificant les cabines de les dones i les dels homes, amb una "D" i una "H".

Aquestes cabines presenten les mateixes característiques que les cabines del mateix nucli situades en planta baixa.



Planta soterrani

Planta soterrani:

Comunicació horitzontal:

EDIFICI CADENA:

En aquesta planta únicament existeix un arxiu de documents. Existeix un graó d'accés a la zona d'arxivadors de 0,16 m d'altura.

Recomanem l'elevació del paviment de la zona d'arxivadors per tal que no existeixin graons aïllats en aquesta planta.



Planta soterrani

Comunicació vertical:

Escales:

Existeixen tres escales de comunicació vertical, una per a cada edifici.

ESCALA EDIFICI CORT:

L'escala està formada per dos trams de 16 i 18 graons cada un. Els graons tenen unes dimensions de 0,28 x 0,17 m i presenten bossell. L'escala disposa de barana a un dels costats.

Al ser un element amb valor patrimonial no proposem cap intervenció en l'escala.



Escala edifici Cort

ESCALA EDIFICI CORT-PLANTA SEGONA/TERCERA:

Existeix una escala que comunica la planta segona i tercera. L'escala és de dos trams per planta de 13 graons cada un. Els graons tenen unes dimensions de 0,28 x 0,16 m. L'escala disposa de barana al costat interior.

Proposem la col·locació d'una franja de paviment de color i textura diferenciada amb el paviment circumdant, de profunditat 0,30 i l'amplada de tot el frontal de l'escala, al inici i final d'aquesta.



Escala edifici Cort

SITUACIÓ ACTUAL I PROPOSTA

FOTOS

ESCALA EDIFICI CADENA:

L'escala està formada per dos trams per planta de 9 graons cada un. Els graons tenen unes dimensions de 0,28 x 0,18 m i no presenten bossell. Les altures i les esteses són de colors diferenciats. L'escala disposa de passamans a ambdós costats.

A l'inici i final de l'escala en cada planta, el passamà disposa d'informació tàctil en relleu i braille, del número de planta en què es troba.

Al replans de l'escala també existeix informació visual de la planta en què un es troba.

Proposem la col·locació d'una franja de paviment de color i textura diferenciada amb el paviment circumdant, de profunditat 0,30 i l'amplada de tot el frontal de l'escala, al inici i final d'aquesta.

ESCALA EDIFICI SANTA EULALIA:

L'escala està formada per tres trams per planta de 7 graons cada un, i els graons tenen unes dimensions de 0,28 x 0,17 m. A l'inici i final de l'escala en cada planta, el passamà disposa d'informació tàctil en relleu i braille, del número de planta en què es troba.

Al replans de l'escala també existeix informació visual de la planta en què un es troba.

Proposem la col·locació d'una franja de paviment de color i textura diferenciada amb el paviment circumdant, de profunditat 0,30 i l'amplada de tot el frontal de l'escala, al inici i final d'aquesta.

Ascensors:

Existeixen tres ascensors, un per a cada edifici.

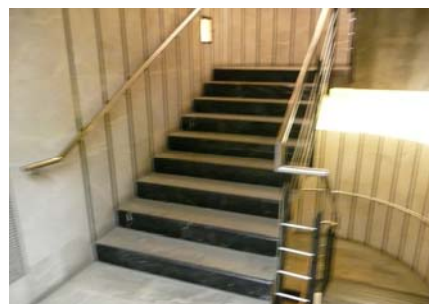
Els ascensors de l'edifici Cort i l'edifici Santa Eulalia presenten les mateixes característiques.

L'ascensor té una capacitat de 8 persones, i unes dimensions superiors a 1,10 m en el sentit perpendicular i 1,40 m en el sentit d'accés.

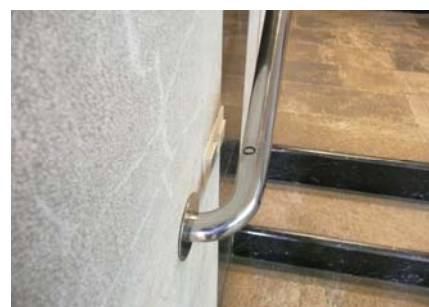
Les portes d'accés són automàtiques, permeten un ample de pas de 0,80 m, i davant d'elles és possible inscriure un cercle de diàmetre 1,50 m lliure d'obstacles.

La cabina d'ascensor disposa de passamans i d'un mirall al costat oposat d'embarcament.

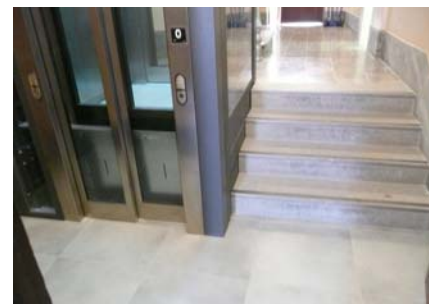
Les botoneres, tant interior com de replà, estan situades entre 1,00 i 1,30 m d'alçada, i presenten numeració en relleu i en Braille.



Escala edifici Cadena



Escala edifici Cadena



Escala edifici Santa Eulalia



Ascensor edifici Cort

SITUACIÓ ACTUAL I PROPOSTA

L'ascensor disposa d'un sistema visual i acústic que informa als usuaris de les diferents parades. Existeix, al costat de la porta de l'ascensor en cada planta, d'un número en alt relleu que identifiqui la planta, amb unes dimensions mínimes de 10 x 10 cm i a una alçada de 1,40 m.

A l'edifici Cadena existeixen dos ascensors d'identiques característiques.

L'ascensor té una capacitat de 6 persones, i unes dimensions de 1,10 m en el sentit perpendicular i 1,40 m en el sentit d'accés.

Les portes d'accés són automàtiques, permeten un ample de pas de 0,80 m, i davant d'elles és possible inscriure un cercle de diàmetre 1,50 m lliure d'obstacles.

La cabina d'ascensor disposa de passamans i d'un mirall al costat oposat d'embarcament.

Les botoneres, tant interior com de replà, estan situades entre 1,00 i 1,30 m d'alçada, i presenten numeració en relleu i en Braille.

L'ascensor disposa d'un sistema visual i acústic que informa als usuaris de les diferents parades. Existeix, al costat de la porta de l'ascensor en cada planta, d'un número en alt relleu que identifiqui la planta, amb unes dimensions mínimes de 10 x 10 cm i a una alçada de 1,40 m.

FOTOS

Ascensor edifici Cadena



Ascensor edifici Cadena

Aquests preus fan referència a la base de dades de preus estimatius d'elements d'intervenció per a l'elaboració de valoracions estimatives per a la supressió de barreres arquitectòniques en els equipaments públics municipals.

Capítol 03 Rampes

Codi	Descripció del concepte	Amid.	Preu partida	Total
			Eu.	Eu.
E.03.14	MI. de eliminació de ressalt i creació de pla inclinat	2,00	180,60	361,20
Total capítol 03				361,20 €

Capítol 06 Senyalització tàtil

Codi	Descripció del concepte	Amid.	Preu partida	Total
			Eu.	Eu.
E.06.02	MI. de senyalització tàtil a l'interior, inclosa la preparació.	45,00	55,98	2.519,29
Total capítol 06				2.519,29 €

Capítol 08 Portes

Codi	Descripció del concepte	Amid.	Preu partida	Total
			Eu.	Eu.
E.08.17	Unitat de porta 90 cm. + fulla de dim. variable segons amplada. Incloses la col.locació i les obres prèvies.	1,00	1.036,75	1.036,75
Total capítol 08				1.036,75 €

Capítol 12 Obres de redistribució

Codi	Descripció del concepte	Amid.	Preu partida	Total
			Eu.	Eu.
E.12.05	MI. de baixada de taulell existent. Inclosos els acabats i les obres prèvies.	1,00	447,87	447,87
Total capítol 12				447,87 €

Capítol 13 Passamans

Codi	Descripció del concepte	Amid.	Preu partida	Total
			Eu.	Eu.
E.13.01	MI. de passamà metàl·lic o de fusta cargolat a la paret.	6,00	55,98	335,91
			Total capítol 13	335,91 €