

IDENTIFICACIÓ

Ús **Cultural**
 Nº de Plantes **P. Baixa + P. 2**
 Adreça **c/ Camilo José Cela, 17**
 Municipi **Palma**



DIAGNÒSTIC

Accessible Parc. Accessible Practicable No accessible
 Altres: Edifici derruït En obres Tancat

GRAU INTERVENCIÓ

Nivell 1 Nivell 2 Nivell 3 Nivell 4
 (0-10.000€) (10.000-100.000€) (100.000-1.000.000€) (No valorats)

SITUACIÓ ACTUAL

El Castell està situat al carrer Camilo José Cela, a dins el bosc de Bellver, als afores de la ciutat.

L'anàlisi s'ha realitzat a partir de la visita a les instal·lacions, i amb el material gràfic facilitat per l'ajuntament de Palma. L'edifici es desenvolupa en planta baixa i planta primera. Hi ha accés públic a la terrassa, i a aquest anàlisi s'ha considerat com planta segona. Entre els usos existents en l'edifici trobem el de monument històric, museu i tallers artesanals.

Planta baixa:

És la planta d'accés i consta d'una àrea exterior bastant extensa. A l'interior hi ha el pati obert de l'edifici, el museu i els tallers artesanals.

Planta primera:

En la primera planta existeixen totes les dependències administratives i àrea de recepció i exposició.

Planta segona:

És la terrassa de l'edifici, amb vistes sobre la ciutat.

Comunicació vertical:

La comunicació vertical es realitza únicament a través d'escaleres, tot i que una d'elles està equipada amb plataforma muntaescales entre planta baixa i planta primera.

VALORACIÓ

Eu.

Aparells Elevadors	44.787,42
Guais	2.032,02
Rampes	1.806,00
Pavimentació	5.548,66
Passamans	18.474,81
Senyalització visual	659,32
Total	73.308,24
Imprevistos 10% total	7.330,82

Pressupost d'Execució Material 80.639,06 €

SITUACIÓ ACTUAL I PROPOSTA

Planta baixa:

Accés:

L'edifici disposa de places d'aparcament reservades per a persones amb mobilitat reduïda molt a prop de l'accés peatonal de l'edifici.

Aquesta zona d'aparcament però és diferent de l'àrea d'aparcament general, i no es troba senyalitzada ni identificada durant l'arribada al recinte amb vehicle. A l'itinerari de vianants previ a l'entrada al recinte sí que hi han senyals per trobar l'entrada accessible, però es tracta d'un itinerari que discorre per la pròpia carretera d'accés, sense protegir del trànsit en un tram manifestament perillós.

De la zona d'aparcament general a l'entrada principal hi ha una vorera que comença amb un graó de 5cm. Es tracta d'una vorera ampla que arriba fins a l'accés principal al recinte, en un pas de vianants, i on comencen els senyals que dirigeixen a l'accés adaptat. El pas de vianants no disposa de gual de vianants.

Proposem senyalitzar l'existència de l'entrada adaptada per a que pugui ser detectada prèviament des dels vehicles, així com indicar a l'àrea d'aparcament general que existeix una zona d'aparcament adaptada, tot redirigint els visitants que en necessiten fer ús cap a aquesta.

Proposem protegir l'itinerari adaptat per a vianants d'accés al recinte, amb un balisament que també adverteixi als conductors que es poden trobar vianants a prop de la calçada.

Recomanem repavimentar aquest itinerari adaptat de manera que tingui les mateixes condicions que un itinerari per a vianants convencional.

Proposem axamfranar l'inici de la vorera per a eliminar el graó aïllat. Proposem executar el gual de vianants corresponent a l'altre extrem de la vorera.

La planta baixa de l'edifici està elevada sobre el nivell d'accés amb vehicles.

El nivell de la zona d'aparcament general es comunica amb l'entrada al recinte amb una escalinata de quatre trams (dos de 13 graons, un d'11 graons, i un altre de 6 graons) amb esteses d'uns 34cm i alçades d'uns 15cm. L'escalinata té una amplada de 6m, dividida per una barana amb doble passamà situat a 0,80m d'alçada. Els passamans s'interrompen a cada replà.

FOTOS



Aparcaments reservats



Entrada a aparcaments reservats



Vorera des d'aparcament general



Itinerari per a l'accés adaptat

SITUACIÓ ACTUAL I PROPOSTA

El nivell on es situa la zona d'aparcament reservada a persones amb mobilitat reduïda es comunica amb l'entrada al recinte a través d'una rampa de 1,35m d'ample, amb doble passamà continu a ambdós costats situats a 0,70m i 1,00m d'alçada. La rampa es desenvolupa en quatre trams, l'inicial de 8m de llarg i la resta de 10m de llarg. Els replans fan 1,50m de llargària. La rampa té un estretament al desembarc que deixa 0,90m de pas.

Proposem instal·lar passamans continus (incloent els replans) als laterals de l'escalinata d'accés. Aquestos passamans han de prolongar-se 0,30m més enllà de l'inici i final de l'escalinata.

Recomanem prolongar la barana de la rampa d'accés per eliminar el risc de caigudes o de vertigen al seu punt de contacte amb l'escalinata. Caldria prolongar-la aproximadament un metre longitudinalment al primer graó de baixada de l'escalinata.

Recomanem indicar i senyalitzar el punt d'atenció al públic que es situa en planta primera. S'interpreta que el futur Centre de Visitants (en construcció) podrà complir les funcions que ara es desenvolupen a planta primera.

Comunicació horitzontal:

Una vegada dins la zona enmurallada trobem tres àmbits: l'anell peatonal exterior, el pati interior i les sales interiors.

L'anell exterior és un passeig ample, que es pot recórrer sense trobar cap graó aïllat. Hi han unes zones de descans repartides per tot l'àmbit elevades uns 0,10m respecte de la resta de paviment.

La pavimentació ha sofert una important erosió i té algunes irregularitats superficials importants.

Existeix senyalització visual i tàctil, amb plànols en relleu, durant el recorregut.

Proposem axamfranar les zones de descans a una llargada mínima de 1,00m, per permetre accedir a sobre sense haver de pujar un graó.

Proposem regularitzar el paviment exterior substituint les peces deteriorades per d'altres que no tinguin irregularitats.

El pati interior disposa d'una pavimentació similar a la descrita anteriorment. El recorregut perimetral està fet d'un empedrat força irregular. Des d'aquest recorregut s'accedeix a les distintes sales que l'edifici té en planta baixa.

FOTOS



Rampa d'accés



Escala d'accés



Anell exterior



Irregularitats al paviment

SITUACIÓ ACTUAL I PROPOSTA

Recomanem regularitzar el paviment al recorregut perimetral per disposar d'un itinerari sense irregularitats com a mínim fins a les entrades a sales visitables.

Les sales interiors a planta baixa tenen dependències diverses. Les visitables configuren un espai comunicat interiorment que aconsegueix la funció de Museu de la Ciutat. El Museu es troba deprimat respecte del pati uns 0,50m. Tant l'entrada com la sortida es realitzen amb rampes i passos de porta de gran amplitud.

La rampa d'entrada fa 1,00m d'ample, i disposa de passamans a ambdós costats i a doble alçada, situant-se a 0,65m i 0,95m respectivament. El seu pendent és del 10%, i es desenvolupa en dos trams de 2,15m i 4,30m de llargada cadascun, amb un repla d'1,50m de llargada.

La rampa de sortida és un únic tram de 4,75m de llargada i 1,20m d'amplada, i disposa de passamans a doble alçada a un dels costats, a 0,70m i a 1,00m respectivament. El seu pendent és del 10%.

Al recorregut interior el paviment segueix sent irregular, s'entén que per raons patrimonials. El museu disposa d'alguns cartells informatius referents a l'exposició amb lletra molt petita. Entre sala i sala hi han estretaments que deixen més de 0,90m d'ample de pas, però tenen una alçada de 1,80m.

Proposem instal·lar un passamà addicional a doble altura a la rampa de sortida d'identiques característiques a l'existent a un dels costats.

Donat que l'edifici forma part del patrimoni històric i cultural, proposem senyalitzar (en lloc d'ampliar) els passos baixos amb una franja de color contrastat i cartells que advertixin dels punts perillosos. Els cartells cal situar-los abans i després de cada punt. Recomanem col·locar-ne també a l'entrada a l'exposició advertint de l'existència d'aquests punts.

Entre la resta d'estances hi ha camerinos, taller de restauració, magatzems, sala de personal i vestuaris de personal.

Els camerinos tenen una porta d'entrada de 0,90m d'ample, i els recorreguts interiors estan lliures d'obstacles. Disposen de piques amb mecanismes de rosca, i també de cabines d'inodor i dutxa, cap d'elles adaptada.

FOTOS



Recorregut perimetral al pati



Rampa d'entrada al Museu



Rampa de sortida del Museu



Pas amb alçada lliure d'1,80m

SITUACIÓ ACTUAL I PROPOSTA

L'accés al taller de restauració es fa a través d'una porta de 1,03m d'ample, oberta durant l'horari d'activitats. Té 3 graons al marxapeu per accedir-hi.

Les portes de magatzems tenen totes petits ressals al marxapeu per entrar.

L'accés a la sala de personal es realitza a través d'un corredor amb un estretament de 0,77m d'amplada, amb una porta de la mateixa amplada.

Als vestuaris s'accedeix a través d'una porta de 0,87m d'ample, amb un ressalt de 2cm al marxapeu. A dins els vestuaris, separats per sexes, disposen de portes de 0,70m d'ample de pas.

Tenint en compte les condicions patrimonials de l'edifici, i el baix percentatge de persones amb mobilitat reduïda en el personal de manteniment, no es proposa fer accessibles a usuaris de cadira de rodes les dependències del personal.

Recomanem executar una rampa a l'accés del taller de restauració, de característiques anàlogues a les existents al les dependències del museu: ample de pas d'1,00m, pendent del 10%, equipada amb passamans a ambdós costats i a doble altura, a 0,70m i 1,00m respectivament.

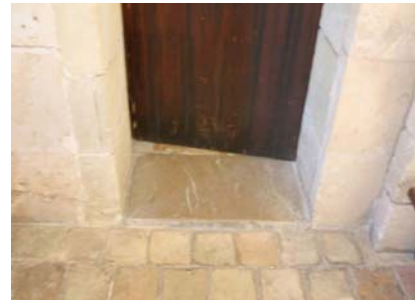
Recomanem preveure als camerinos una cambra higiènica adaptada completa, amb inodor i dutxa. L'inodor ha de permetre una aproximació lateral de 0,80m, i disposar de barres de recolzament, amb una d'elles abatible (al costat de la transferència). Cal instal·lar un pulsador d'avís en cas d'emergència i situar-lo a la paret de l'espai de transferència. A més, la porta ha d'obrir cap enfora per permetre l'espai de maniobra a l'interior (diàmetre 1,50m). La dutxa ha de disposar de seient de dutxa amb espai d'aproximació lateral de 0,80m. Cal que els mecanismes d'accionament siguin tipus palanca, i que es situïn a una alçada d'e 0,90m, a la paret perpendicular a la d'ancorament del seient.

Recomanem substituir les aixetes de les piques per altres tipus monomando.

FOTOS



Accés al taller de restauració



Accés a vestuaris



Corredor estret a sala de personal



Estat actual dels camerinos

SITUACIÓ ACTUAL I PROPOSTA

Serveis higiènics:

Els serveis higiènics públics es troben fóra de l'edificació, a l'anell peatonal exterior.

Es tracta d'un nucli amb dos grups de cabines, una per a homes i una altra per a dones, i una cabina exterior a aquestos grups adaptada. Tota la senyalització es fa amb alt-relleu i Braille.

A la cabina adaptada s'accedeix a través d'una porta corredissa, amb pasador tipus palanca. A dins la cabina s'hi pot incriure un cercle de diàmetre de 1,50m, espai de transferència lateral major a 0,80m d'ample, barres de transferència, i l'aixeta es de tipus palanca. El mirall està situat a 0,90m d'alçada.

Planta primera:

A la planta primera hi ha la zona d'Informació i Administració, i un seguit de dependències del castell on poden accedir els visitants: Capella de Sant Marc, Saló del Tron, i el Museu Despuig. Hi ha també una aula i una cuina.

Comunicació horitzontal:

Com a la planta baixa, les sales s'organitzen circularment i estan comunicades entre elles, tot i que es pot accedir a cadascuna de manera independent a través d'un recorregut perimetral exterior. Aquest recorregut té una bona amplada, i la seva pavimentació és llisa, sense irregularitats i antilliscant.

Les portes d'entrada a les sales des del recorregut perimetral son en general més amples de 0,90m, i tenen ressals de diferent alçada als seus marxapeus: 6cm a la sala d'Informació, 8cm al Museu Despuig, 4cm a la cuina i a l'aula, 6cm a la Capella, i al Saló del Tron 8cm de pujada i 20 de baixada.

La comunicació entre sales sol ser un pas estret i de poca alçada (fins a 0,50m d'ample i 1,90m d'alçada).

Proposem instal·lar peces axamfranades a tots els ressals de les portes d'accés a sales. Donat l'entorn patrimonial en el què ens trobem, i tenint en compte què totes les sales tenen accés directe des del recorregut perimetral exterior, . proposem senyalitzar (en lloc d'ampliar) els passos baixos o estrets entre sales amb una franja de color contrastat i cartells que advertixin dels punts perillosos. Els cartells cal situar-los abans i després de cada punt. Recomanem colocar-ne també a l'entrada de les sales advertint de l'existència d'aquestos punts.

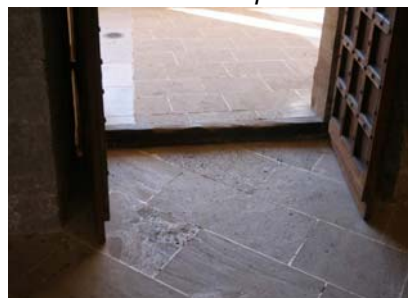
FOTOS



Senyalització en Braille i alt-relleu



Cabina adaptada



Ressalt a entrada de sales



Comunicació interna entre sales

SITUACIÓ ACTUAL I PROPOSTA

Atenció al públic:

A la zona d'atenció al públic s'accedeix a través d'una porta doble que deixa una pas lliure de 0,90m, i es manté oberta durant l'horari d'atenció. A l'interior hi ha un mostrador amb una part del seu taulell situada a 0,85m d'alçada i que permet l'aproximació frontal a usuaris de cadira de rodes.

Hi ha un dispositiu de bucle magnètic per a persones amb audiòfon, i s'ofereix la possibilitat de realitzar visites guiades. La informació en paper es disposa en taules que permeten l'aproximació frontal i a una alçada de 0,85m.

Planta segona:

Aquesta planta és la coberta transitable de l'edifici. Es tracta d'una gran terrassa assolada amb vistes sobre la ciutat de Palma. La seva pavimentació no presenta irregularitats ni tampoc hi han canvis de nivell o graons aïllats. La barana és un muret de 0,80m d'alçada.

Proposem instal·lar una barana de protecció a una alçada d'1,00m a tot el perímetre de la planta. Aquesta sol·lució és compatible amb el caràcter històric patrimonial, doncs es pot plantejar com un element afegit enretirat de façana.

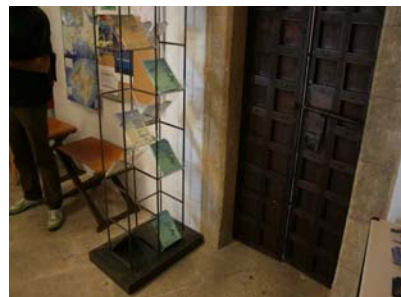
Comunicació vertical:

En aquest apartat es tenen en compte els elements de comunicació vertical efectius de l'edifici. La torre exenta del castell no es considera en aquest apartat, doncs no s'usa com a element de comunicació vertical públic. No hi ha cap ascensor.

Proposem la instal·lació d'un ascensor que comuniqui, com a mínim, la planta baixa, la primera planta i la terrassa. Cal que tingui una cabina de 1,40m x 1,10m com a mínim, amb un passamà a 0,90m d'alçada. Els comandaments es situaran a una alçada d'entre 1,00m i 1,40m i seran en alt-relleu i braïlle.

La comunicació vertical entre planta baixa i primera es realitza a través d'una escala de 2 trams, amb 7 i 13 graons respectivament. Té una amplada de pas d'1,5m, amb alçades de 0,20m i esteses de 0,32m. Els graons tenen bossel. Està equipada amb passamans discontinus a un costat, a 0,85m d'alçada. Està equipada també amb una plataforma munta-escals, els carrils de la qual poden ser usats com a passamans continus a doble alçada: 1,20m i 0,60m.

FOTOS



Porta ala zona d'atenció al públic



Mostrador d'atenció a doble alçada



Terrassa (Planta segona)



Escala de P. baixa a P. primera

SITUACIÓ ACTUAL I PROPOSTA

Proposem eliminar el passamà i la plataforma munta-escapes existent per instal·lar passamans continus a ambdós costats de l'escala, a una alçada de 0,90m. Aquestos hauràn de prolongar-se 0,30m més enllà de l'inici i final de l'escala.

La comunicació vertical entre planta primera i planta segona es pot realitzar a través de dues escales diferents.

Una d'elles és una escala amb esteses de 0,25m i alçades de 0,21m. Té una amplada d'1,10m i compta amb passamans discontinus a cada tram. Es desenvolupa en trams de 2, 21, 2 i 11 graons, amb replans d'1,20m de llargada.

L'altra escala, situada propera a la zona d'Informació, consta de dos trams llargs. El primer, de 19 graons, és un tram recte de 1,20m d'ample amb passamans a ambdós costats, a 0,90m d'alçada. Les esteses són de 0,32m i les alçades de 0,20m, i tenen bossell. El segon tram, de característiques anàlogues a l'anterior, és un tram corb, i per tant varia la dimensió de les esteses respecte de l'anterior: entre 0,20m i 0,45m. Aquest tram no compta amb passamans.

Proposem instal·lar passamans continus a totes les escales, prolongant-los 0,30m més enllà de l'inici i final de cadascuna.

Recomanem senyalitzar com a principal, la comunicació vertical entre planta primera i terrassa que es troba més propera a la zona d'informació, doncs són els trams d'escala millors des del punt de vista ergonòmic i de seguretat.

FOTOS



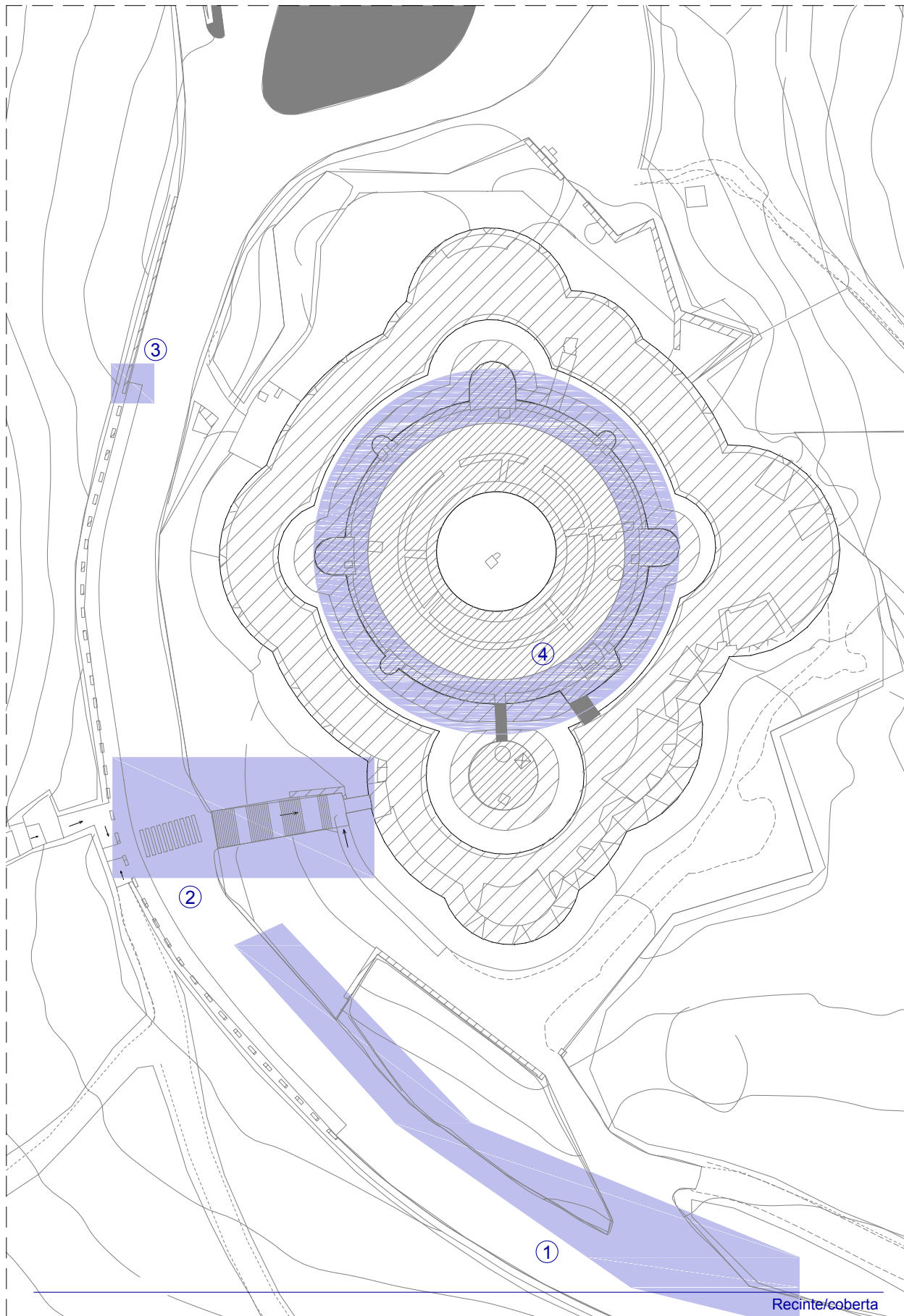
Primer tram d'escala principal



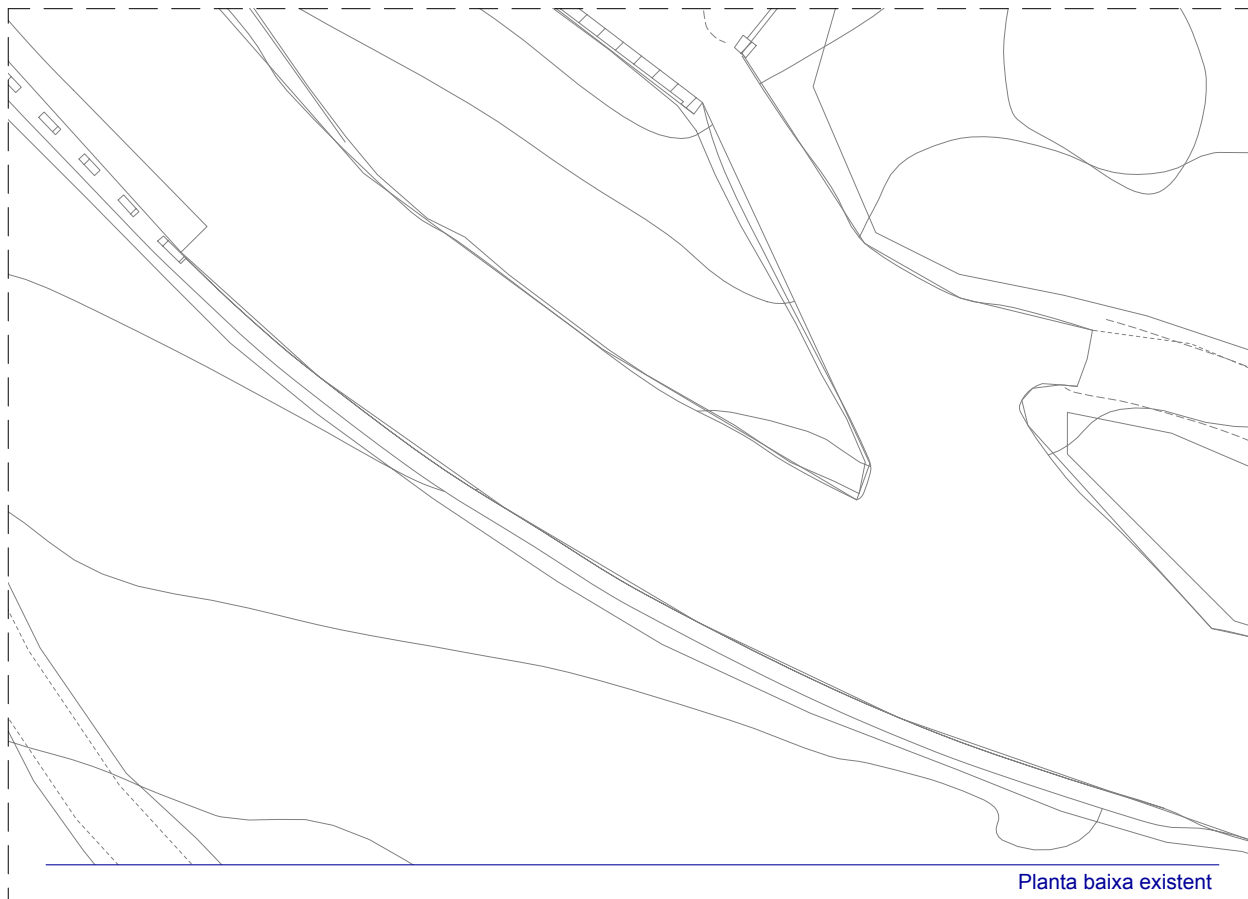
Segon tram d'escala principal



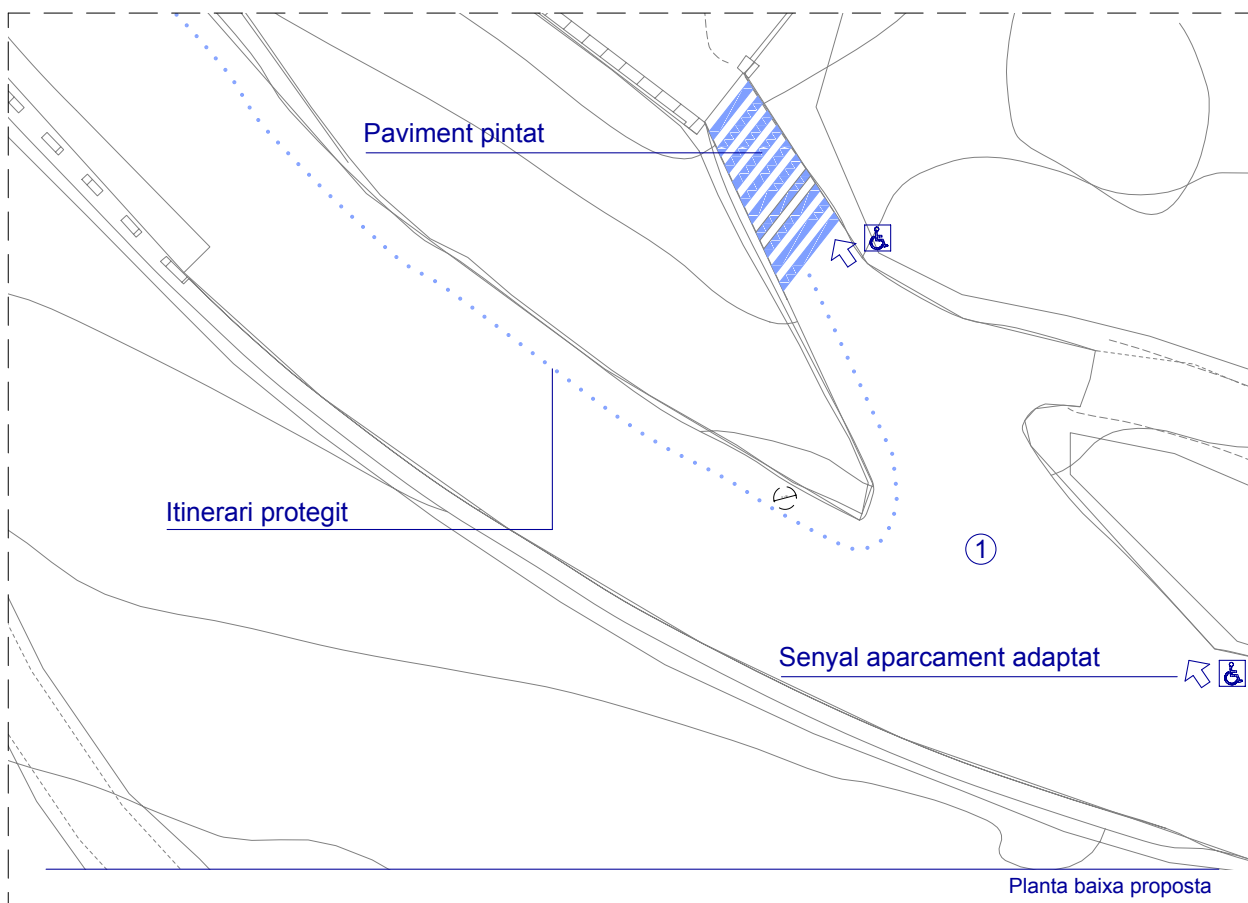
Escala secundaria



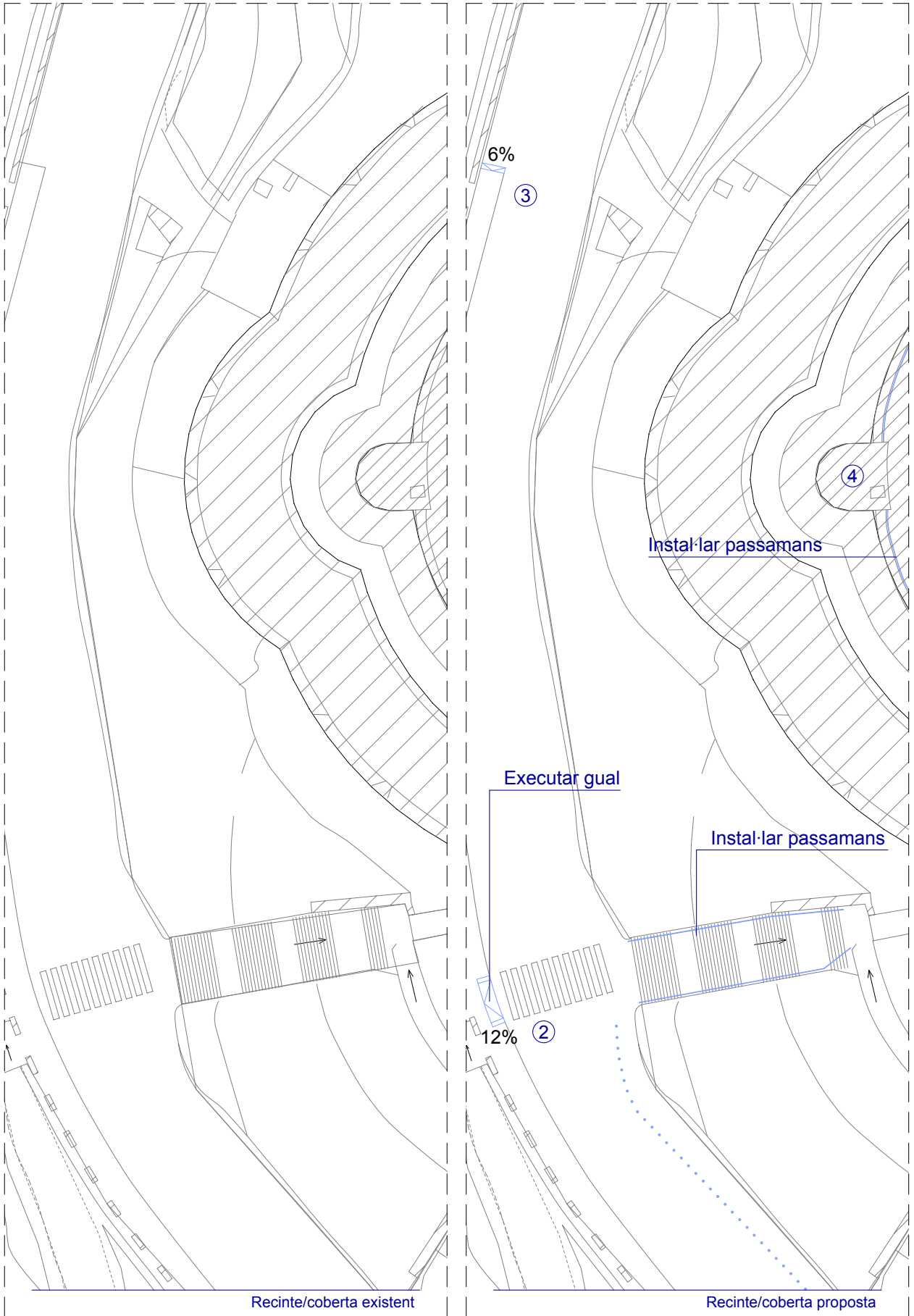
PALMA	Castell de Bellver	48
Àmbits d'actuació	Recinte/coberta	E: 1/1000



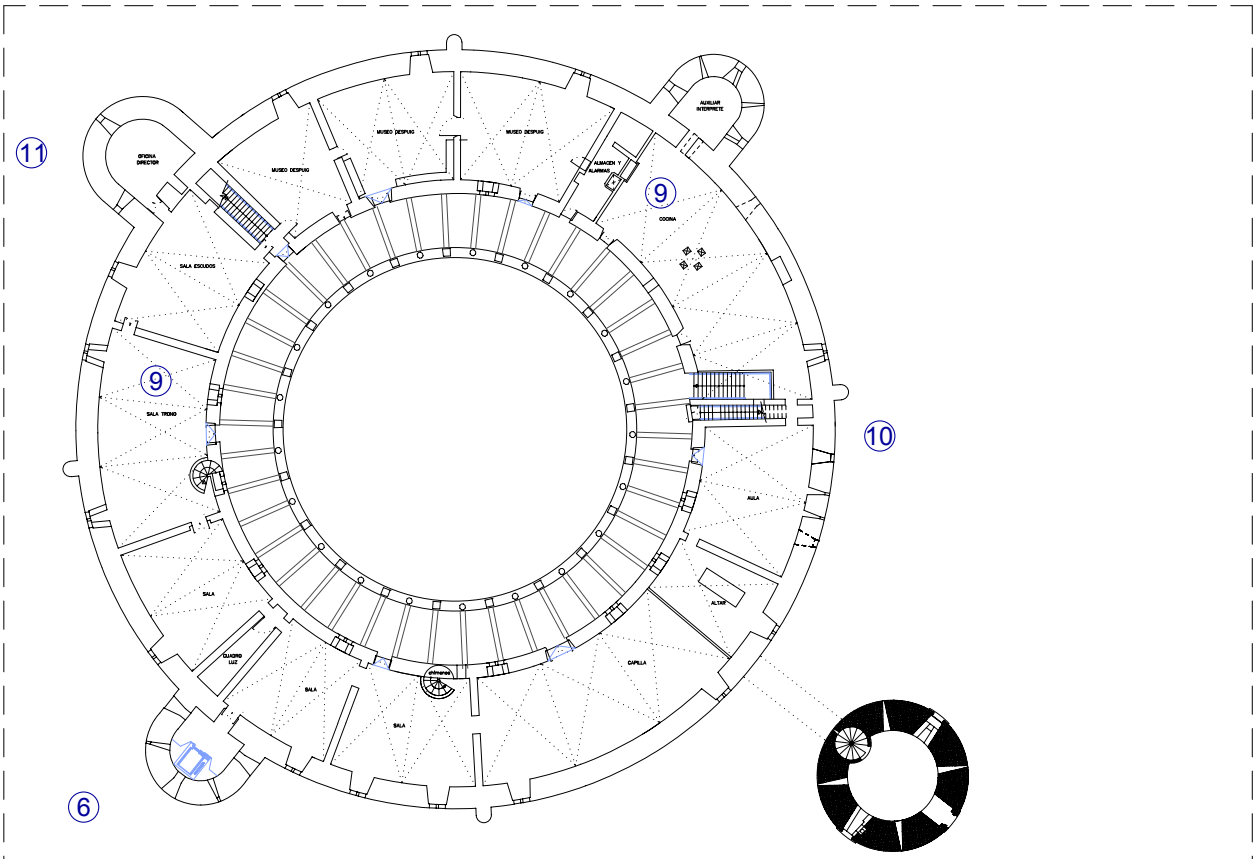
Planta baixa existent



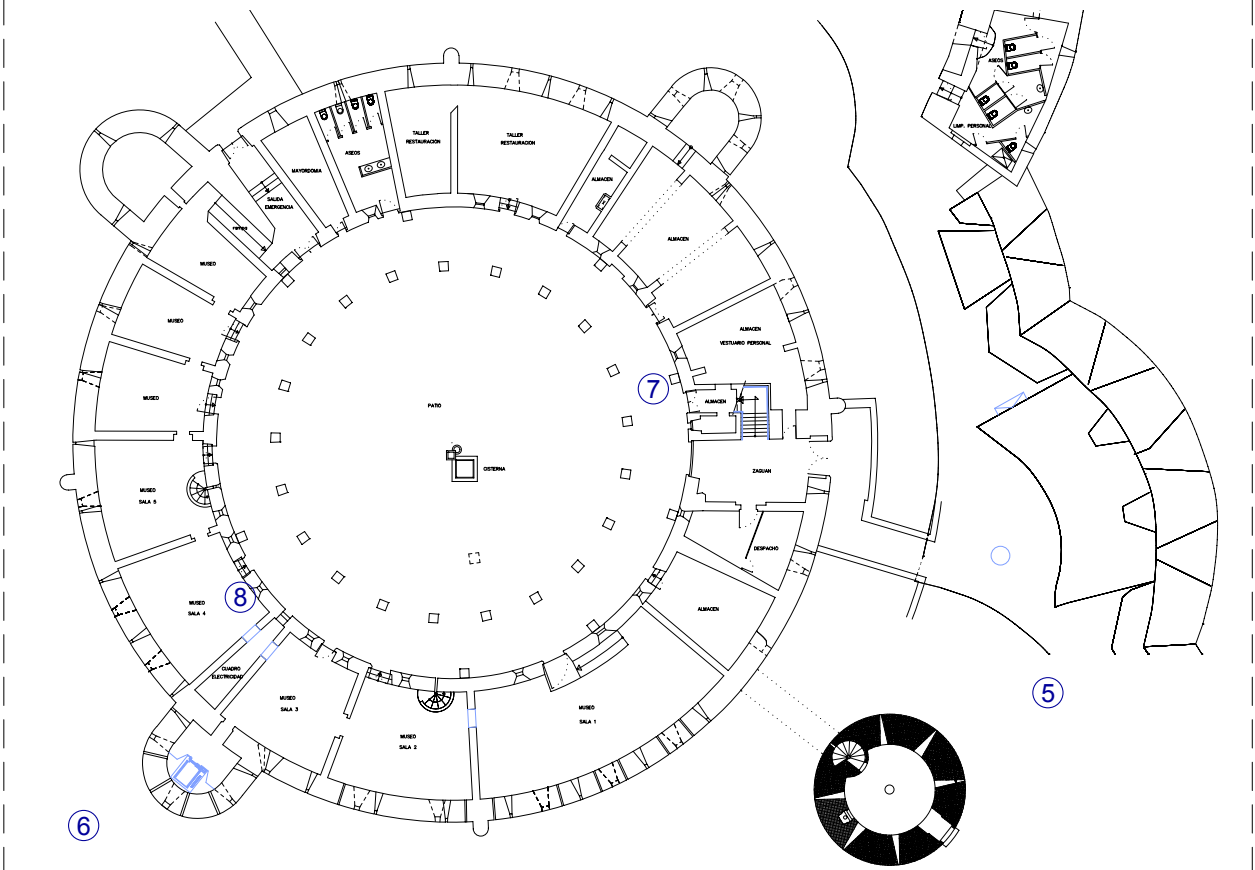
Planta baixa proposta



PALMA	Castell de Bellver	48
Existent i proposta 2, 3 i 4	Recinte i coberta	E: 1/500

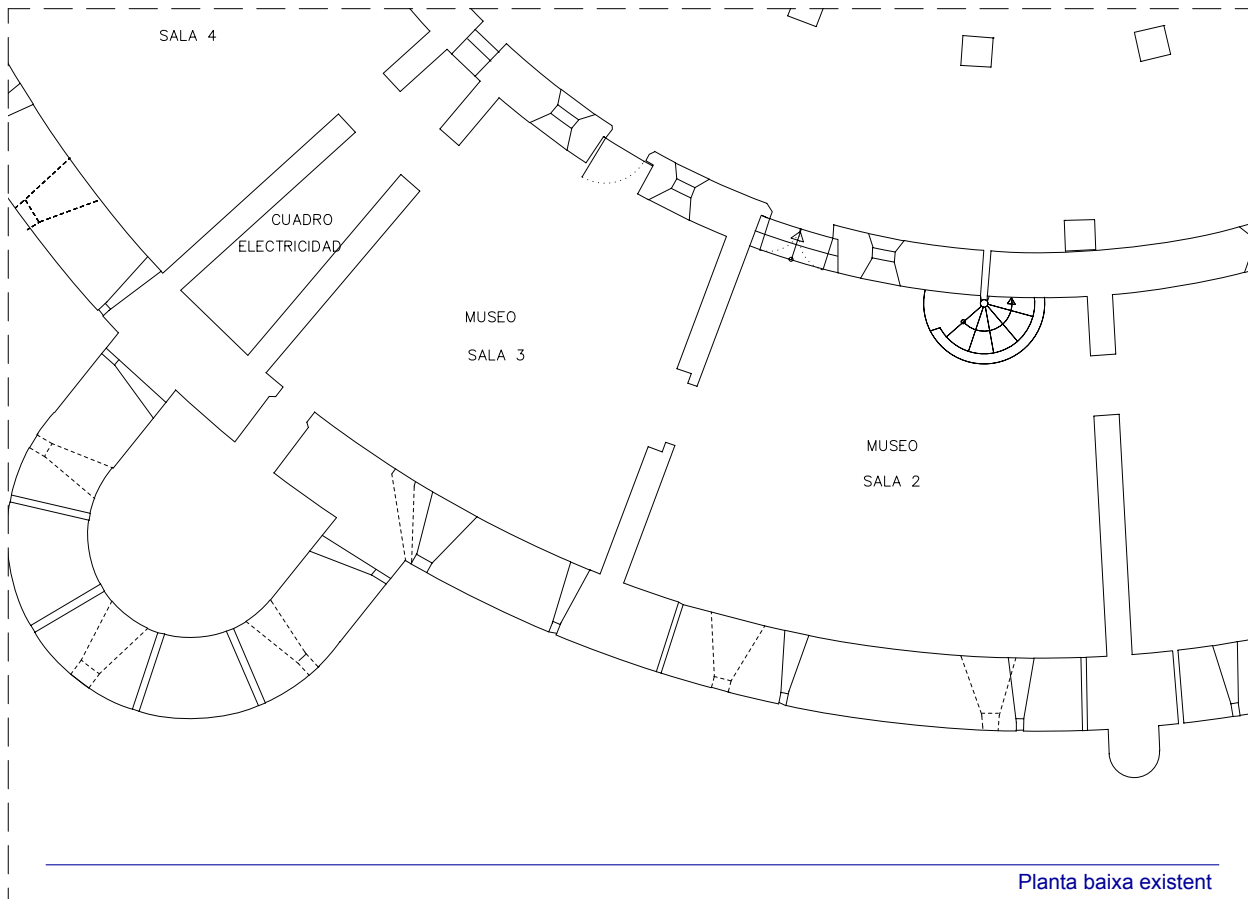


Planta primera existent

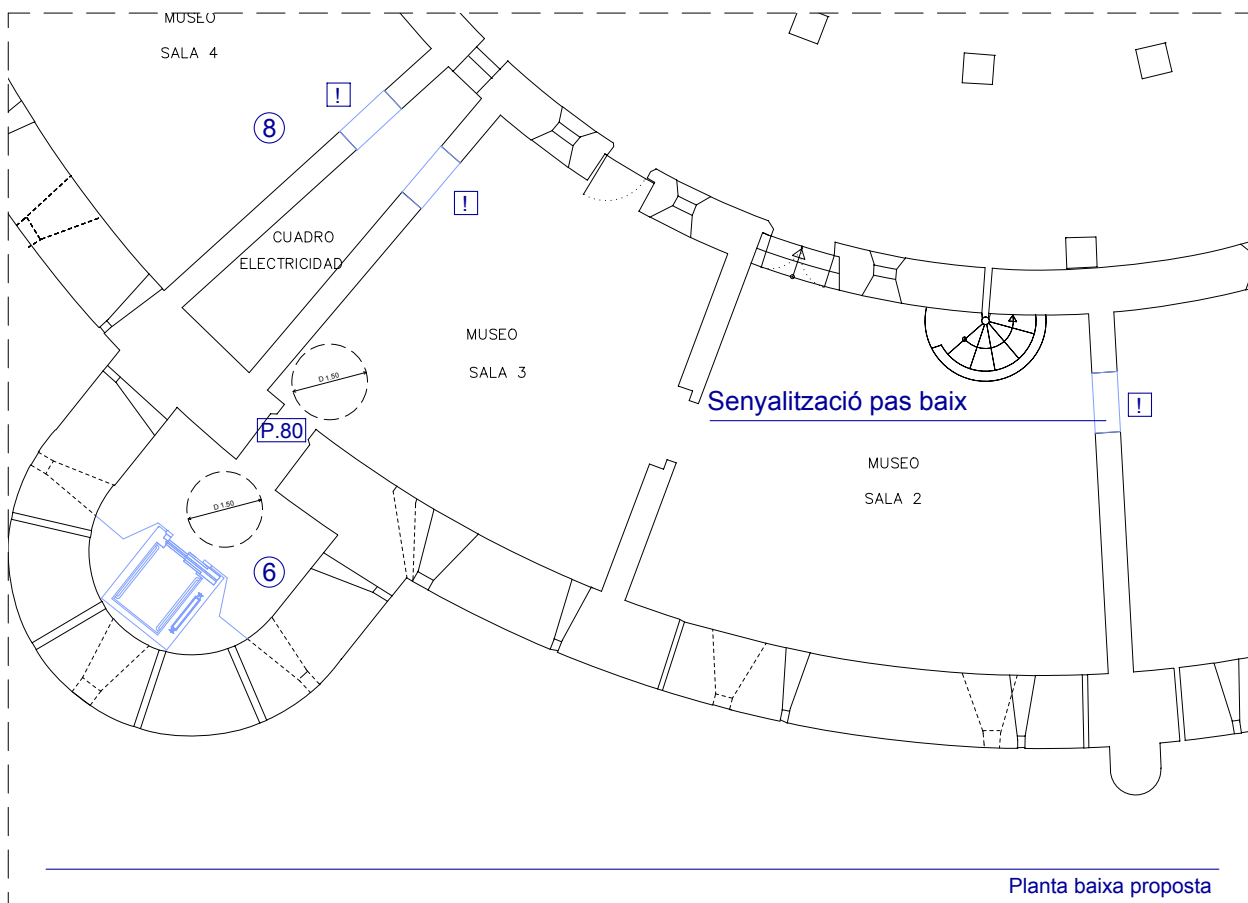


Planta baixa existent

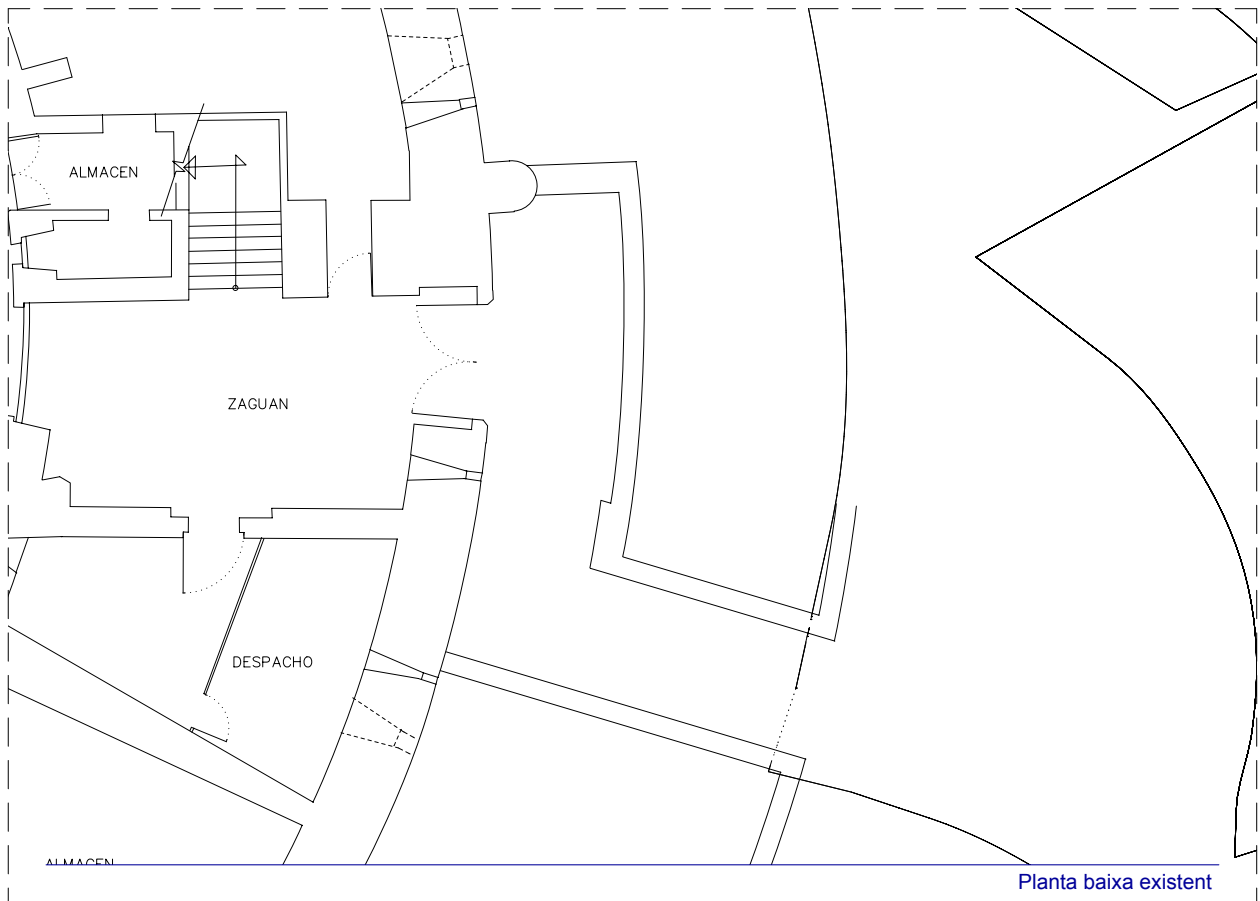
PALMA	Castell de Bellver	48
Proposta general	Planta Baixa	E: 1/1000



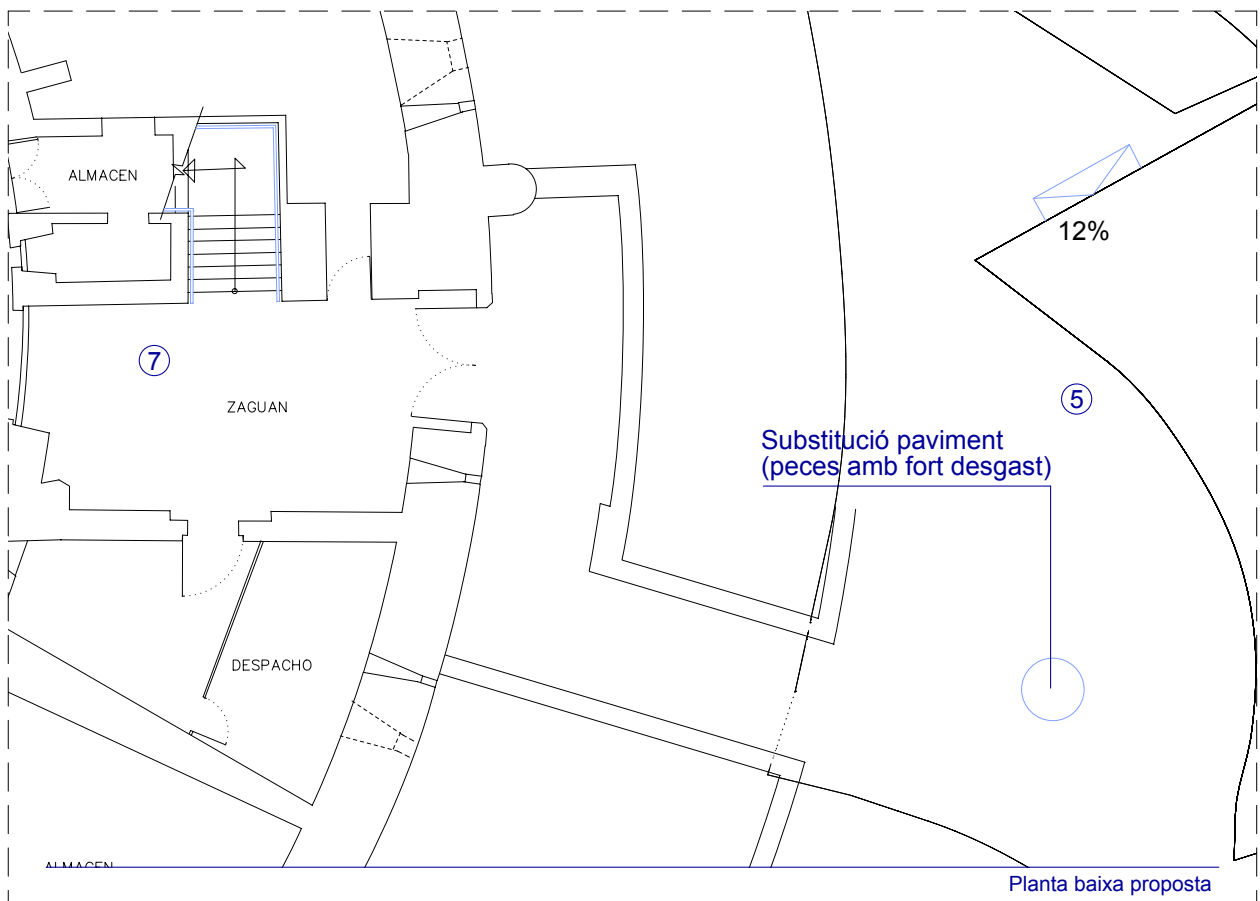
Planta baixa existent



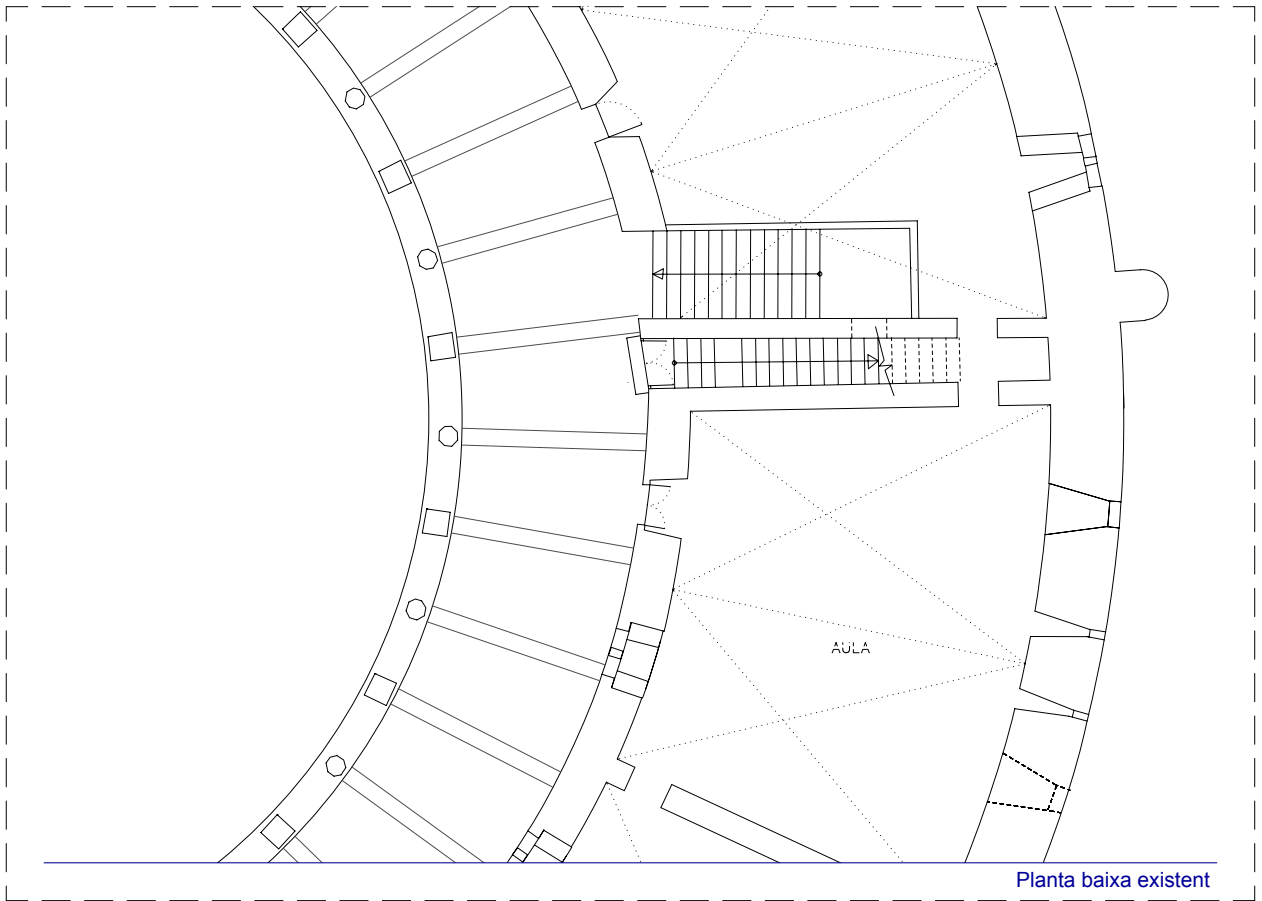
Planta baixa proposta



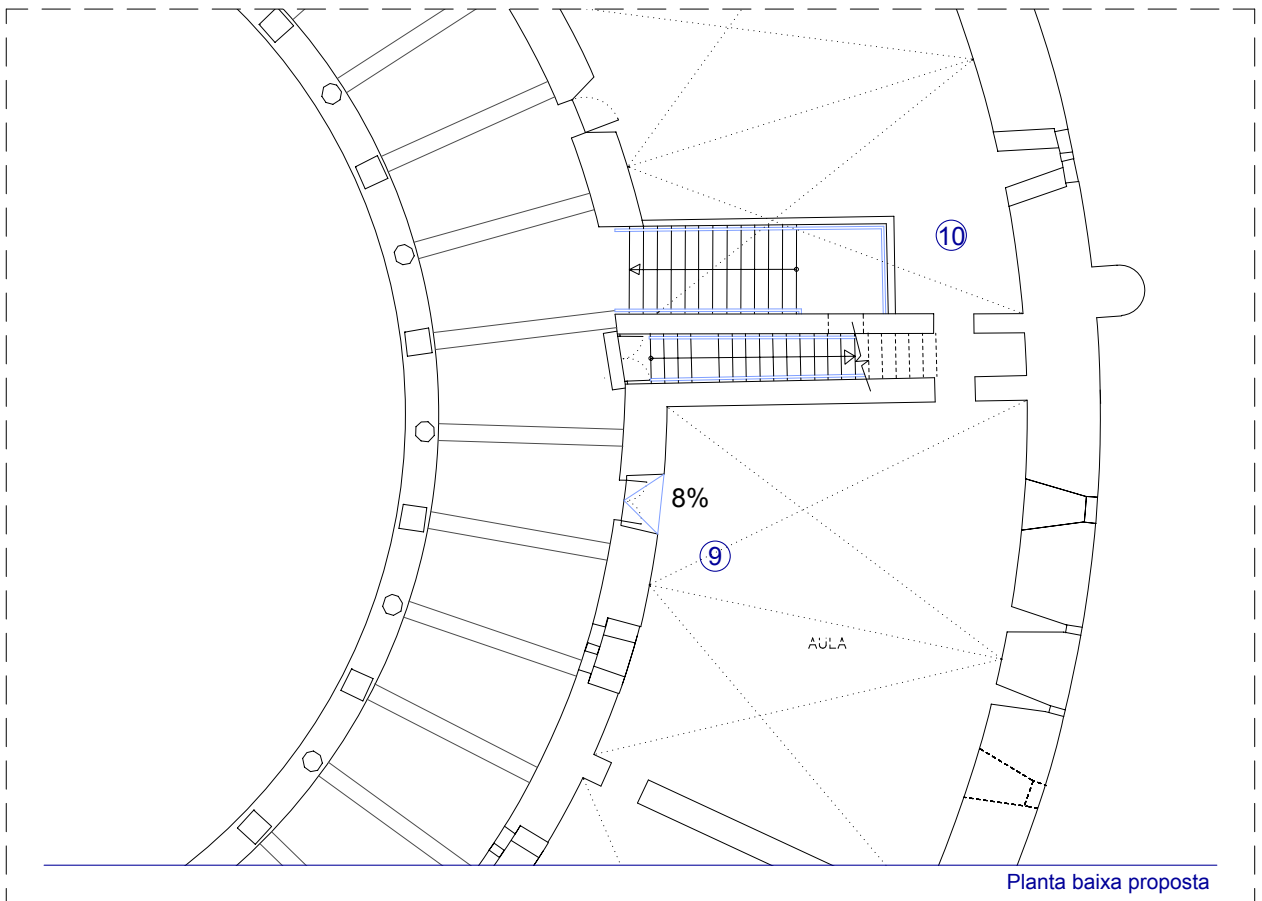
Planta baixa existent



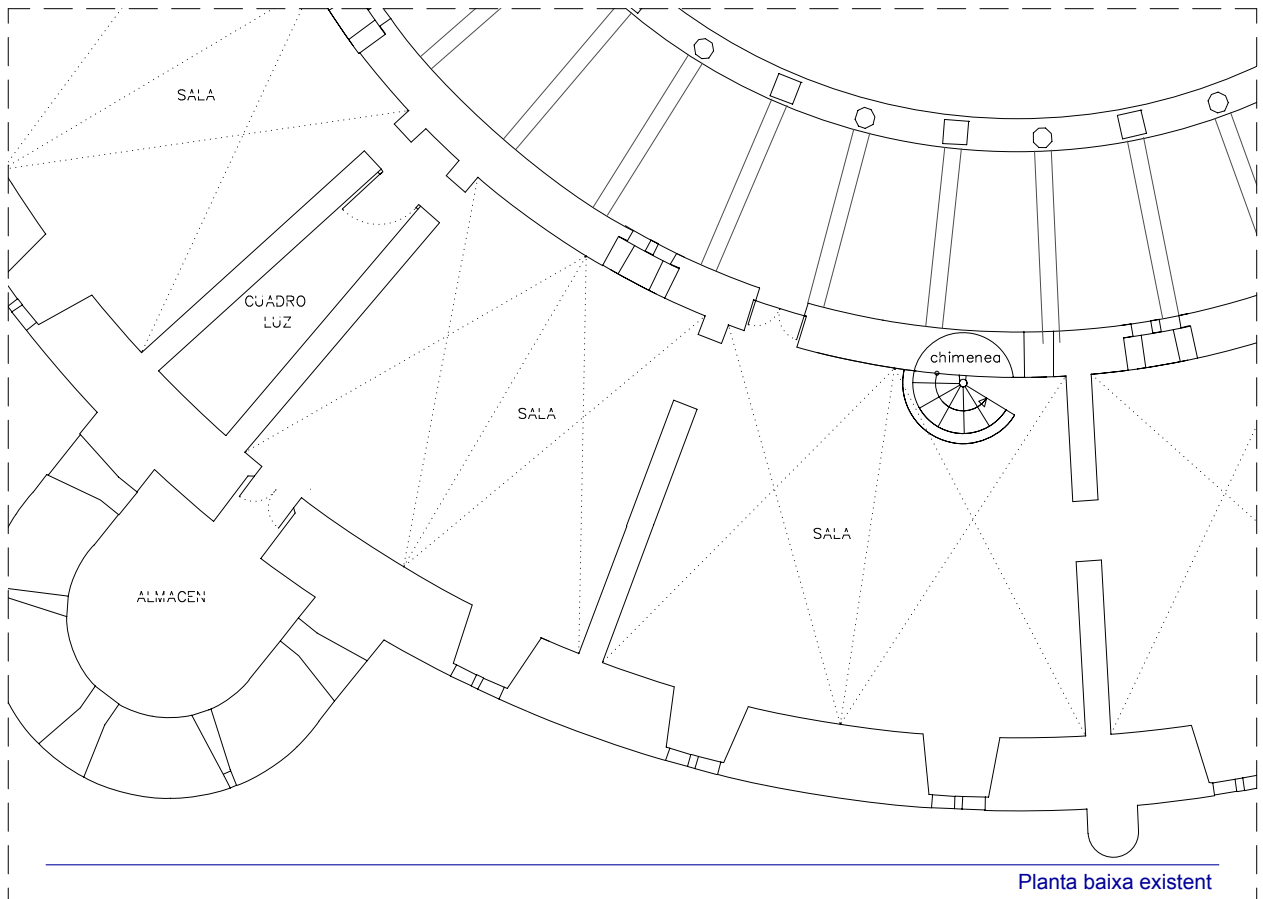
Planta baixa proposta



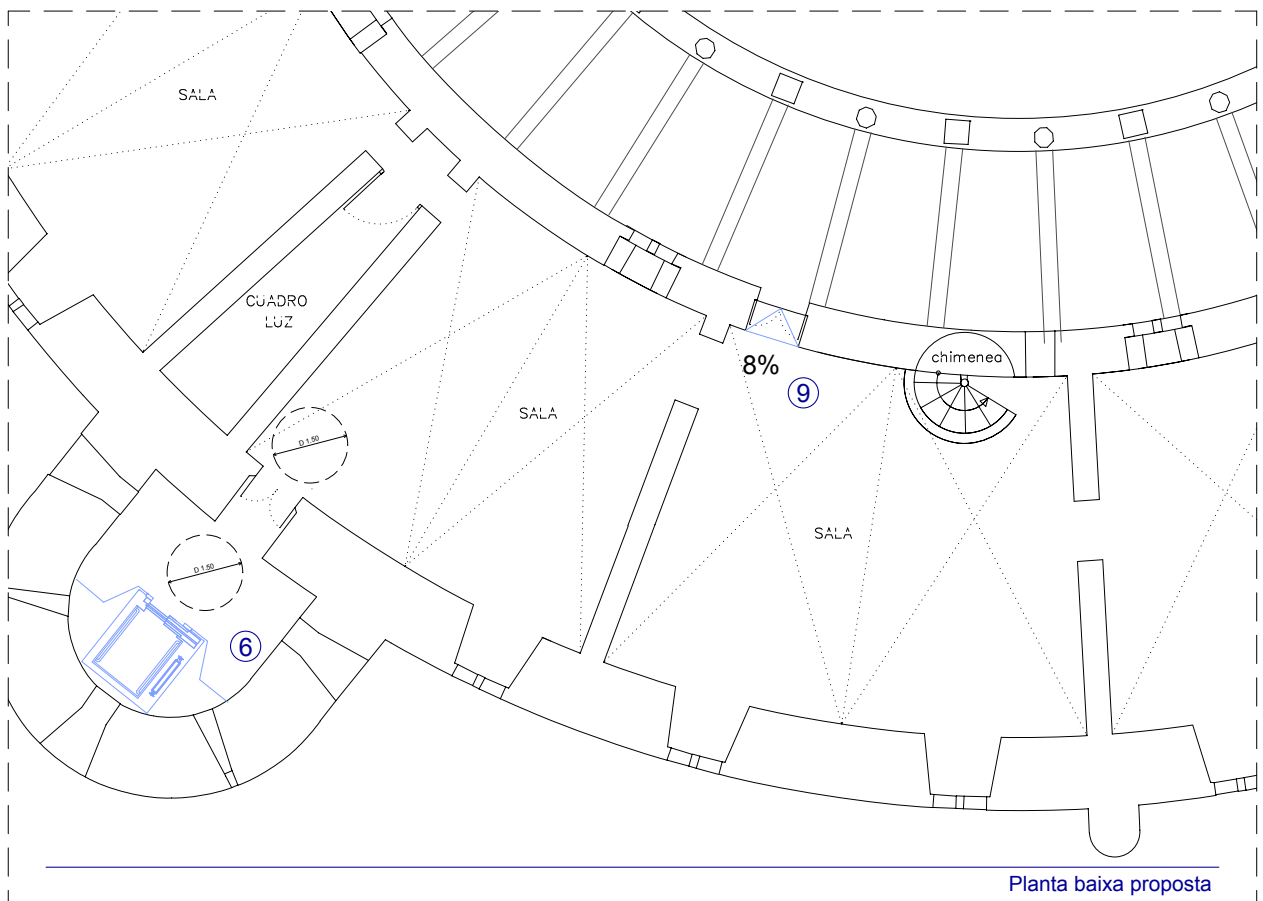
Planta baixa existent



Planta baixa proposta

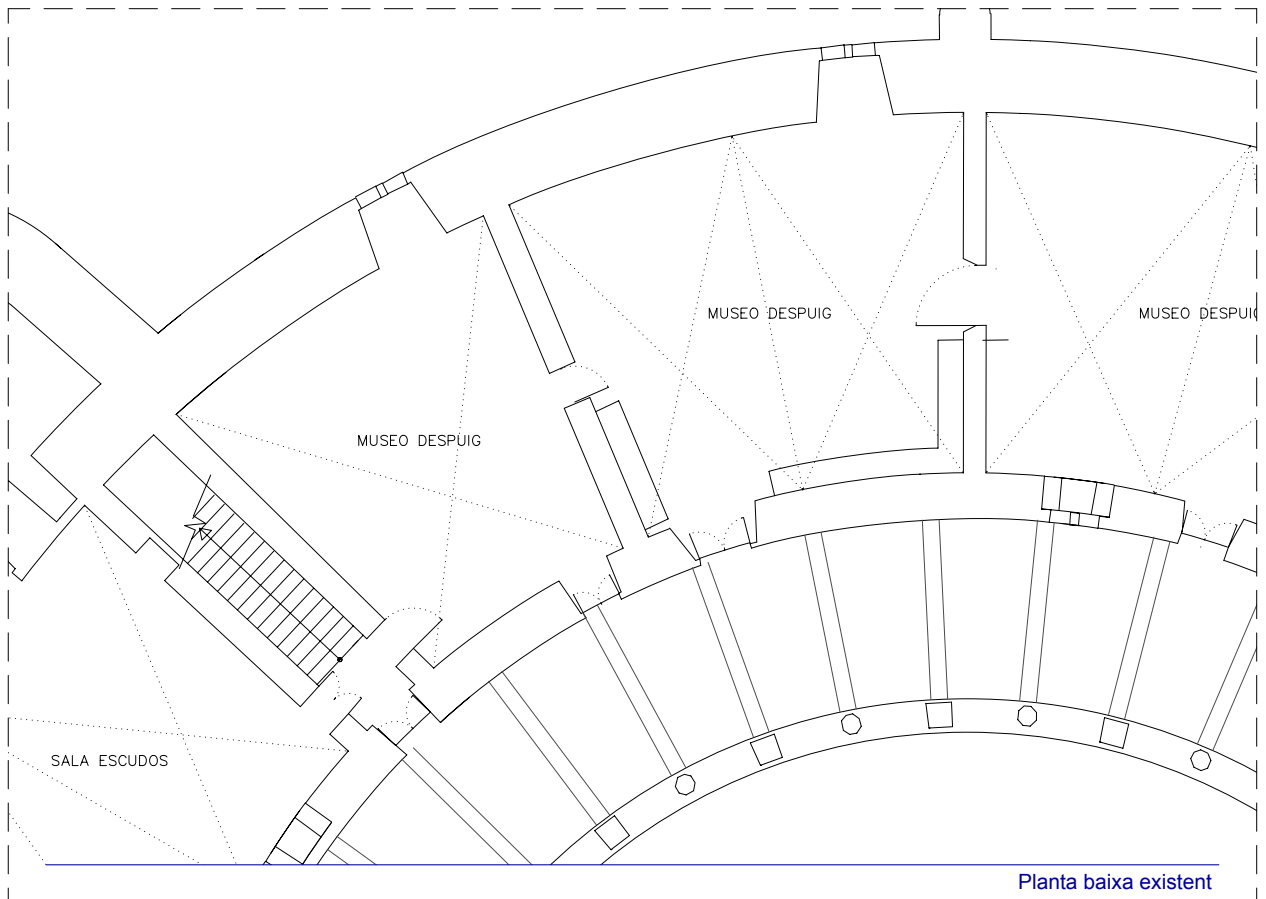


Planta baixa existent

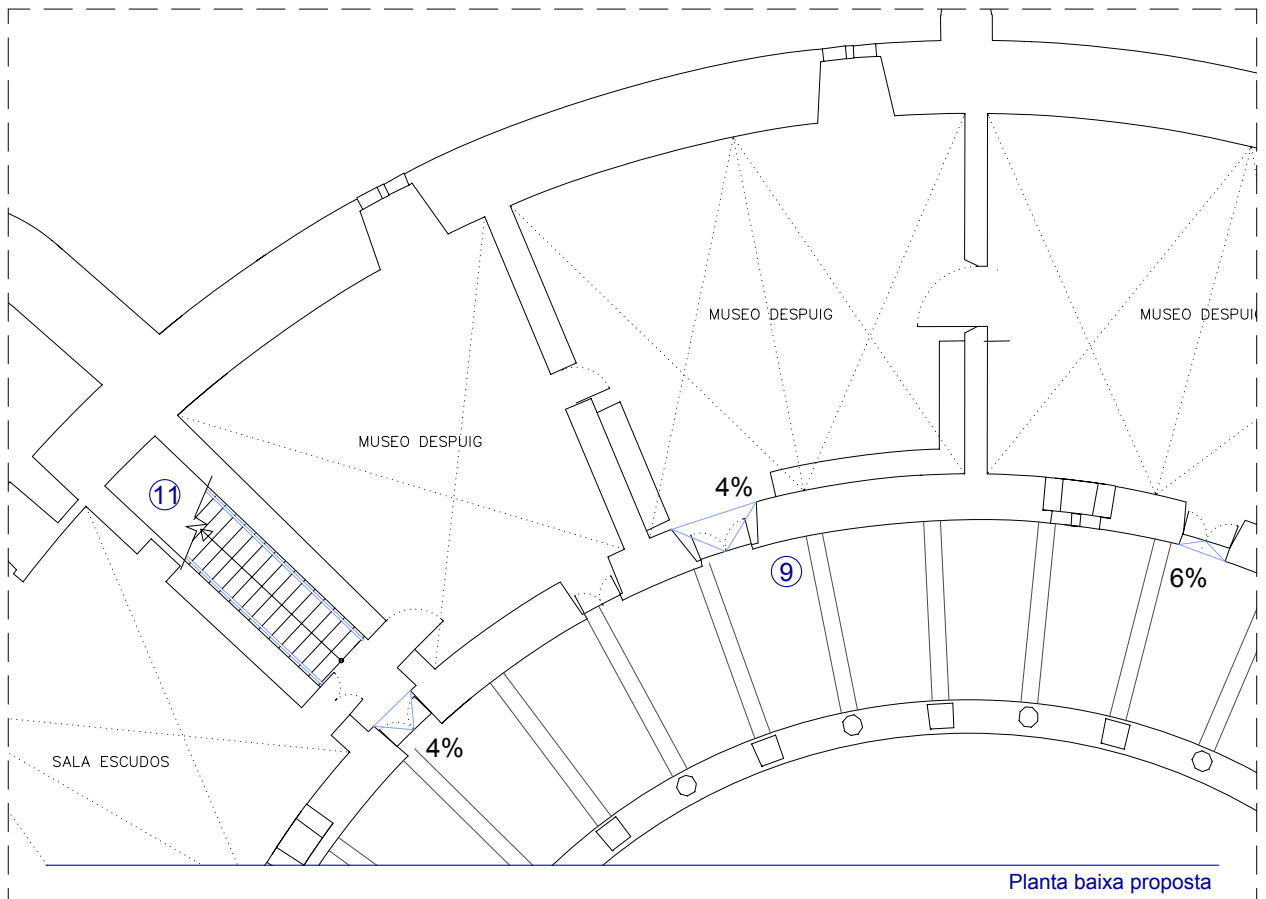


Planta baixa proposta

PALMA	Castell de Bellver	48
Existent i proposta 6 i 9	Planta: Primera	E: 1/150



Planta baixa existent



Planta baixa proposta

PALMA	Castell de Bellver	48
Existent i proposta 9 i 11	Planta: Primera	E: 1/150

VALORACIÓ**EDIFICI: CASTELL DE BELLVER**

Aquests preus fan referència a la base de dades de preus estimatius d'elements d'intervenció per a l'elaboració de valoracions estimatives per a la supressió de barreres arquitectòniques en els equipaments públics municipals.

Capítol 01 Aparells elevadors

Codi	Descripció del concepte	Amid.	Preu partida	Total
			Eu.	Eu.
E.01.05	Unitat d'ascensor, 1.10 x 1.40 m., adaptat, per 3 nivells, portes a un costat, construït a l'interior de l'edifici, incloses les obres corresponents.	1,00	44.787,42	44.787,42
Total capítol 01			44.787,42 €	

Capítol 02 Guals

Codi	Descripció del concepte	Amid.	Preu partida	Total
			Eu.	Eu.
E.02.01	Unitat de gual a l'exterior per "pas zebra", de 4.50 ml. d'amplada, incloses les obres d'enderrocs.	1,00	2.032,02	2.032,02
Total capítol 02			2.032,02 €	

Capítol 03 Rampes

Codi	Descripció del concepte	Amid.	Preu partida	Total
			Eu.	Eu.
E.03.14	Ml. de eliminació de ressalt i creació de pla inclinat	10,00	180,60	1.806,00
Total capítol 03			1.806,00 €	

Capítol 09 Pavimentació

Codi	Descripció del concepte	Amid.	Preu partida	Total
			Eu.	Eu.
E.09.06	Un. de pilona d'avís, cromàticament contrastada. inclosos ancoratge i col·locació.	20,00	156,76	3.135,12
E.09.07	Substitució de peces de pavimentació sobre solera de formigó (Lloses de pedra, incloses les obres prèvies)	30,00	80,45	2.413,54
Total capítol 09				5.548,66 €

Capítol 13 Passamans

Codi	Descripció del concepte	Amid.	Preu partida	Total
			Eu.	Eu.
E.13.01	Ml. de passamà metàl·lic o de fusta cargolat a la paret.	120,00	55,98	6.718,11
E.13.02	Ml. de passamà metàl·lic empotrat al terra o al paviment.	150,00	78,38	11.756,70
Total capítol 13				18.474,81 €

Capítol 14 Senyalització visual

Codi	Descripció del concepte	Amid.	Preu partida	Total
			Eu.	Eu.
E.14.04	Un. Col·locació de franja senyalitzadora cromàticament contrastada a l'alçada dels ulls	8,00	42,70	341,60
E.14.06	Un. Suminstre i col·locació de rètol informatiu cromàticament contrastat i en Braille.	4,00	79,43	317,72
Total capítol 14				659,32 €