

IDENTIFICACIÓ

Ús **Centre cultural**
 N° de Plantes **P. Baixa**
 Adreça **c/ Bartolomeu Darder, 1**
 Municipi **Palma**



DIAGNÒSTIC

Accessible Parc. Accessible Practicable No accessible
 Altres: Edifici derruït En obres Tancat

GRAU INTERVENCIÓ

Nivell 1 (0-10.000€) Nivell 2 (10.000-100.000€) Nivell 3 (100.000-1.000.000€) Nivell 4 (No valorats)

SITUACIÓ ACTUAL

El centre cultural D'Es Fortí està situat al carrer Bartolomeu Darder, en el barri d'Es Fortí.
 L'anàlisi s'ha realitzat a partir de la visita a les instal·lacions i a partir dels plànols cedits per l'Ajuntament.
 L'edifici es desenvolupa en planta baixa. Entre els usos existents a l'edifici hi trobem sales per fer distintes activitats de formació, esportives i culturals.

Planta baixa:

A la planta baixa existeix l'accés al local, una taula d'atenció al públic, tres sales per fer activitats diverses, una sala de reunions i els serveis higiènics.

VALORACIÓ

Eu.

Cambres higièniques	1.679,53
Portes	1.123,83
Obres de Redistribució	1.623,54
Senyalització visual	288,46
Total	4.715,36
Imprevistos 10% total	471,54

Pressupost d'Execució Material 5.186,90 €

SITUACIÓ ACTUAL I PROPOSTA

Planta baixa:

Accés:

L'accés principal a l'edifici es realitza completament a nivell a través d'un pòrtic format per un vidre fix i una porta d'una fulla abatible amb una amplada de pas lliure de 1,00m cadascuna. Aquesta porta és de vidre amb un marc metàl·lic de color blanc. Té, al vidre, un adhesiu de color groc que facilita el contrast visual per la seva identificació. A la part exterior del recinte, existeix un rètol identificatiu que diu: "Centre Cultural d'Es Fortí".

Proposem es col·loqui a la part exterior del recinte, al costat de la porta, un rètol identificatiu cromàticament contrastat i en Braille amb el nom i l'horari del centre cultural

Comunicació horitzontal:

Una vegada dins l'edifici ens trobem el taulell d'atenció al públic amb una alçada adequada de 0,75m respecte al terra i que permet l'apropament lateral però no el frontal.

Al costat de la zona de recepció hi ha dues taules amb una alçada adequada de 0,72m respecte al terra amb material informatiu del centre cultural.

Al recorregut per la planta no s'observa l'existència de cap desnivell ni graó aïllat que pugui dificultar la circulació horitzontal.

Al centre hi ha tres sales que són multifuncionals i s'identifiquen mitjançant un rètol de color blau amb lletres blanques posat a la paret al costat de la porta.

Dins de les sales hi ha espai suficient per moure-se amb comoditat per elles i fer totes les activitats que allà s'ofereixen.

Totes les portes de les sales estan formades per una fulla abatible que permet una amplada de pas lliure de 0,90m i amb un mecanisme d'accionament tipus palanca. Als dos costats de les portes es pot inscriure un cercle de 1,50m de diàmetre. Dins les sales 1 y 2 hi ha una zona de magatzem amb portes de 0,90, d'amplada lliure de pas i amb suficient espai interior per poder inscriure un cercle de 1,50m de diàmetre.

Hi ha una sala de reunions al centre on també es fan les feines administratives. La porta d'accés té una amplada de pas de 0,90m. Dins la sala es pot inscriure un cercle de 1,50m de diàmetre.

Proposem la instal·lació a la sala d'un directori general que informi de tots els serveis existents, la seva localització i del funcionament del centre cultural. Així com la identificació de les distintes sales del centre cultural amb rètols ubicats al costat de les portes, a l'alçada dels ulls.

Recomanem l'eliminació del frontal inferior del taulell d'atenció al públic per permetre l'apropament frontal de persones amb mobilitat reduïda.

FOTOS



Rètol identificatiu



Porta d'accés



Taulell d'atenció al públic



Porta d'accés a la sala i rètol identificatiu



SITUACIÓ ACTUAL I PROPOSTA

Serveis higiènics:

Existeix un nucli de serveis higiènics al centre cultural amb una cabina per dones i una per homes. Cadascun té una zona comú amb un rentamans i una cabina amb vàter. Al lavabo d'homes hi ha també un urinari. També hi ha un bany adaptat.

Per accedir a el nucli de serveis higiènics hi ha un pas de 0,98 que condueix a un passadís de 0,98m on es trobem les portes. En Aquest recorregut no es pot fer canvis de sentit i direcció.

El servei higiènic adaptat té una porta d'una fulla abatible i una amplada de pas lliure de 0,90m que no permet inscriure un cercle de diàmetre 1,50m en l'interior. La cabina està senyalitzada amb un símbol d'accessibilitat col·locat al costat de la porta.

En l'interior, el rentamans no presenta peu inferior i està a 0,78m d'alçada, l'aixeta és tipus monocomandament i el mirall està a una alçada adequada. El vàter disposa de dues barres auxiliars correctament disposades, però l'espai d'apropament lateral no és suficient només hi ha 0,70m d'espai lliure entre el rentamans i el vàter.

El bany disposa d'un timbre a una altura de 0,90m col·locat inadecuadament a l'entrada del bany.

Proposem que es modifiqui l'accés a través del passadís als serveis higiènics per obtenir l'espai suficient per poder ubicar un distribuïdor que permeti inscriure un cercle de 1,50m i així poder accedir al servei higiènic adaptat amb comoditat.

Proposen substituir i reubicar el vàter, obtenint així suficient espai lliure per la transferència lateral de 0,80m i l'alçada adequada de entre 0,45m a 0,5 m. També caldrà instal·lar les barres auxiliars amb una separació de 0,70m.

Proposem que es canviï la porta de fulla abatible de la cabina adaptada per una altra que sigui corredissa amb una amplada de pas lliure de 0,80m i que permeti així, inscriure un cercle de 1,50m de diàmetre als seus dos costats. El mecanisme d'obertura i la balda de la porta han de ser ergonòmics que és puguin maniobrar amb major facilitat per persones amb dificultats de mobilitat a les mans.

Proposem es col·loqui un timbre a 0,90m del terra dins el 0,80m de la zona de transferència lateral propera a l'inodor.

FOTOS



Senyalització de serveis higiènics



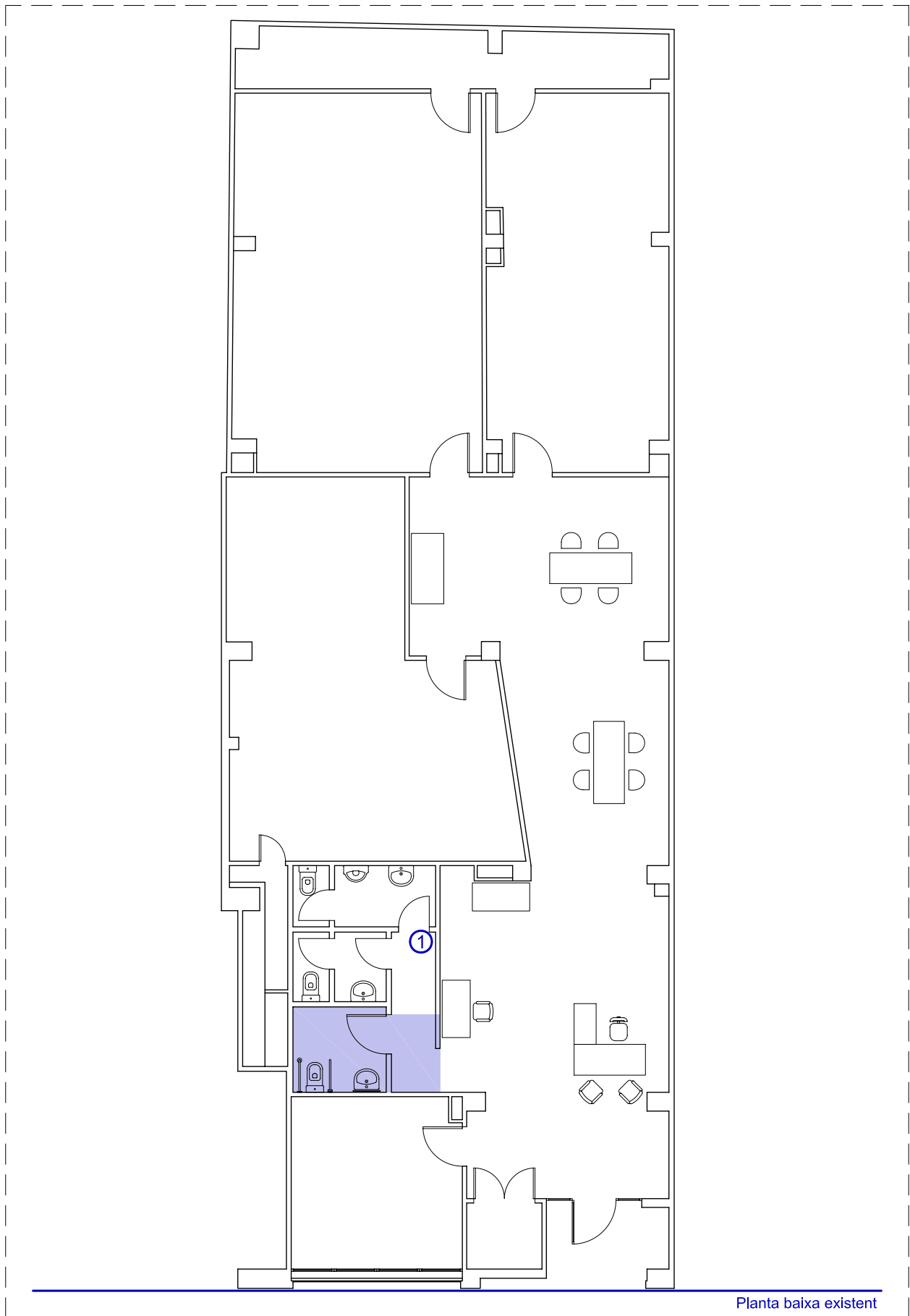
Porta d'accés als banys

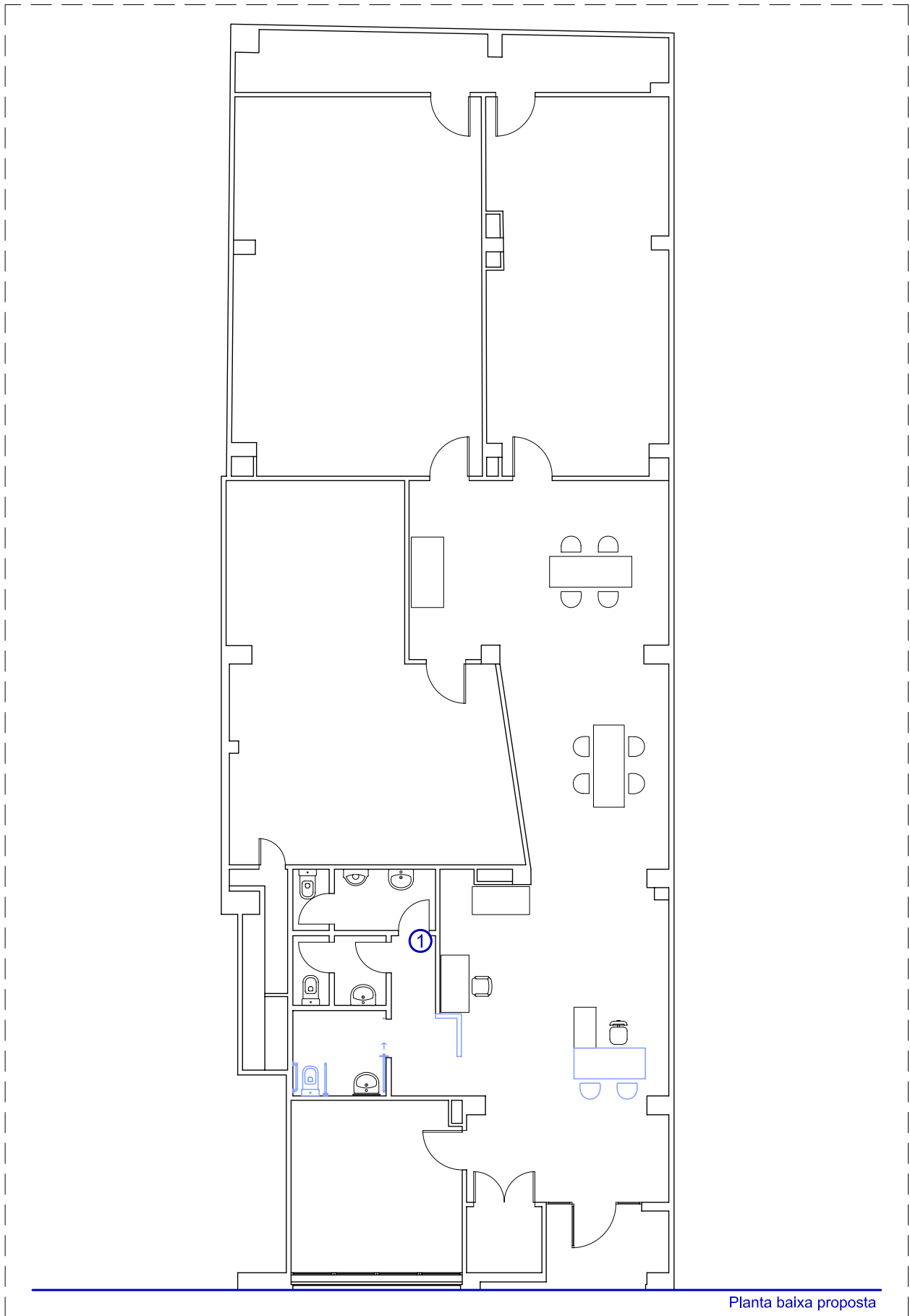


Passadís dels serveis higiènics

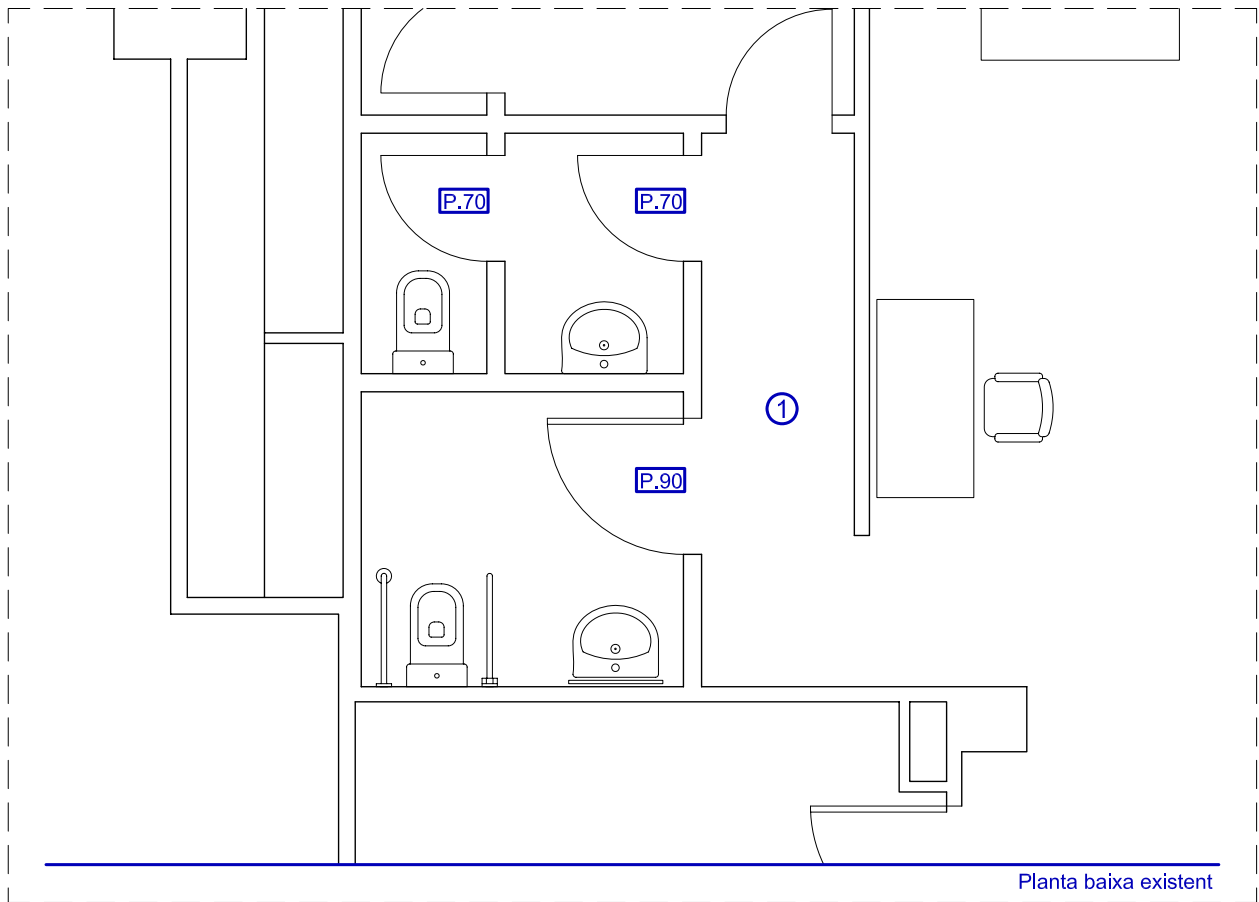


Interior del serveis higiènic adaptat

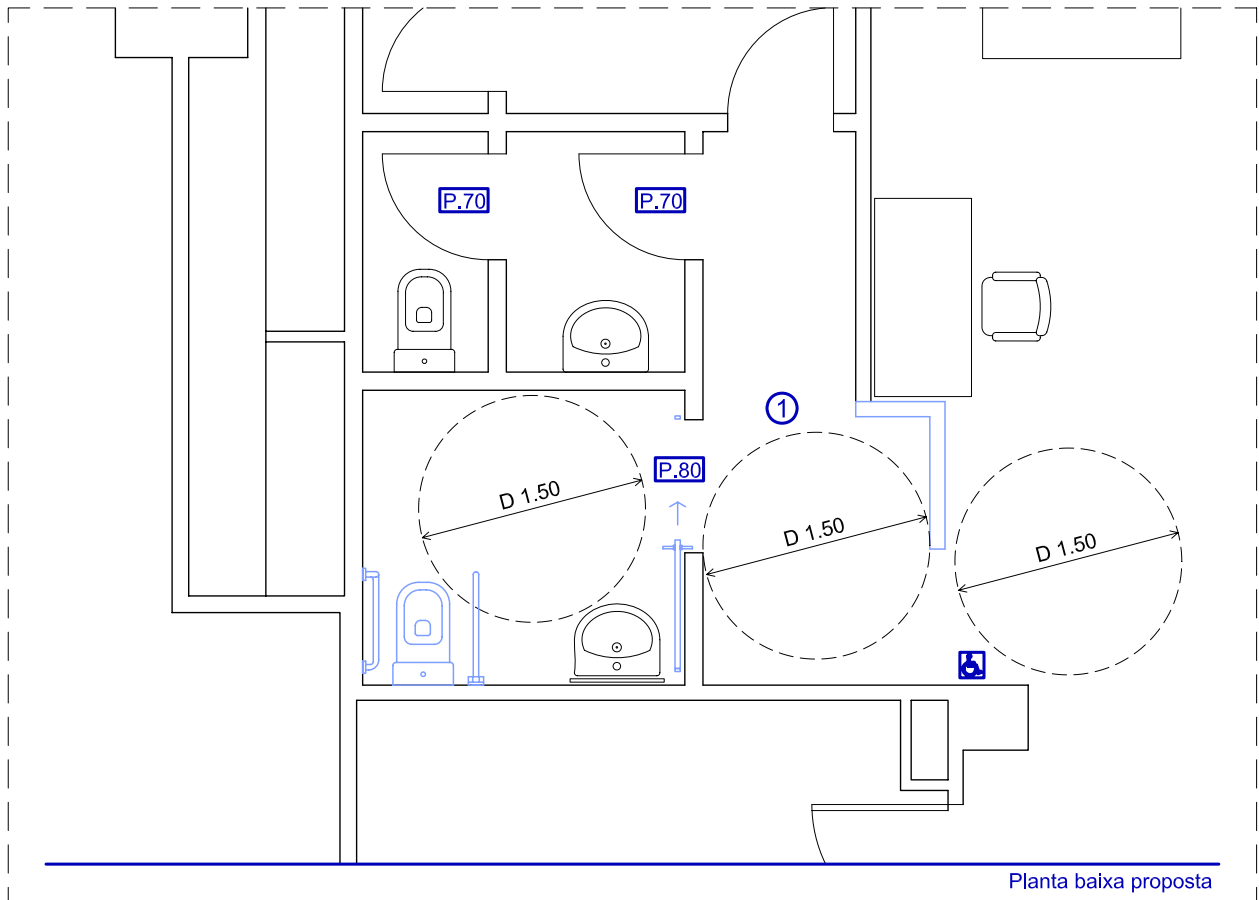




Planta baixa proposta



Planta baixa existent



Planta baixa proposta

VALORACIÓ**EDIFICI: C. CULTURAL ES FORTÍ**

Aquests preus fan referència a la base de dades de preus estimatius d'elements d'intervenció per a l'elaboració de valoracions estimatives per a la supressió de barreres arquitectòniques en els equipaments públics municipals.

Capítol 07 Cambres Higièniques

Codi	Descripció del concepte	Amid.	Preu partida	Total
			Eu.	Eu.
E.07.17	Unitat d'adaptació de lavabo minusvàlids existent i posar complements.	1,00	1.679,53	1.679,53
E.07.28	Un. Numero en relleu, de material plàstic, adherit directament en superfície.	3,00	20,73	62,20
Total capítol 07			1.679,53 €	

Capítol 08 Portes

Codi	Descripció del concepte	Amid.	Preu partida	Total
			Eu.	Eu.
E.08.15	Unitat de supressió de porta existent. Incloues la col.locació i les obres prèvies.	1,00	335,91	335,91
E.08.16	Unitat de porta corredissa interior de 80 cm d'amplada. Incloues la col.locació i les obres prèvies.	1,00	787,93	787,93
Total capítol 08			1.123,83 €	

Capítol 12 Obres de redistribució

Codi	Descripció del concepte	Amid.	Preu partida	Total
			Eu.	Eu.
E.12.24	M2. obres de redistribució, inclosos els acabats i les obres prèvies.	1,45	1.119,69	1.623,54
Total capítol 12			1.623,54 €	

Capítol 14 Senyalització visual

Codi	Descripció del concepte	Amid.	Preu partida	Total
			Eu.	Eu.
E.14.03	Un. Col·locació de símbol internacional en la porta dels serveis higiènics	1,00	48,88	48,88
E.14.05	Un. Suminstre i col·locació de directori cromàticament contrastat i en Braille	1,00	160,15	160,15
E.14.06	Un. Suminstre i col·locació de rètol informatiu cromàticament contrastat i en Braille.	1,00	79,43	79,43
Total capítol 14			288,46 €	